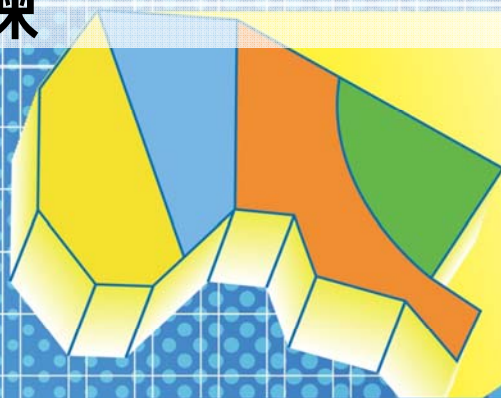


公所自主更新  
地區災害防救計畫

雲林科技大學

# 公所自主更新地區災害防救計畫 教育訓練



109年5月26日

簡報大綱

壹

雲林縣鄉(鎮、市)  
地區災害防救計畫  
更新機制說明

貳

鄉(鎮、市)地區災害  
防救計畫範本說明

參

意見交流



# 壹

## 雲林縣鄉(鎮、市) 地區災害防救計畫 更新機制說明



# 壹

雲林縣鄉(鎮、市)  
地區災害防救計畫  
更新機制說明

### 01 前言

法規依據及計畫撰擬、修訂之方向。

### 02 各章節重點

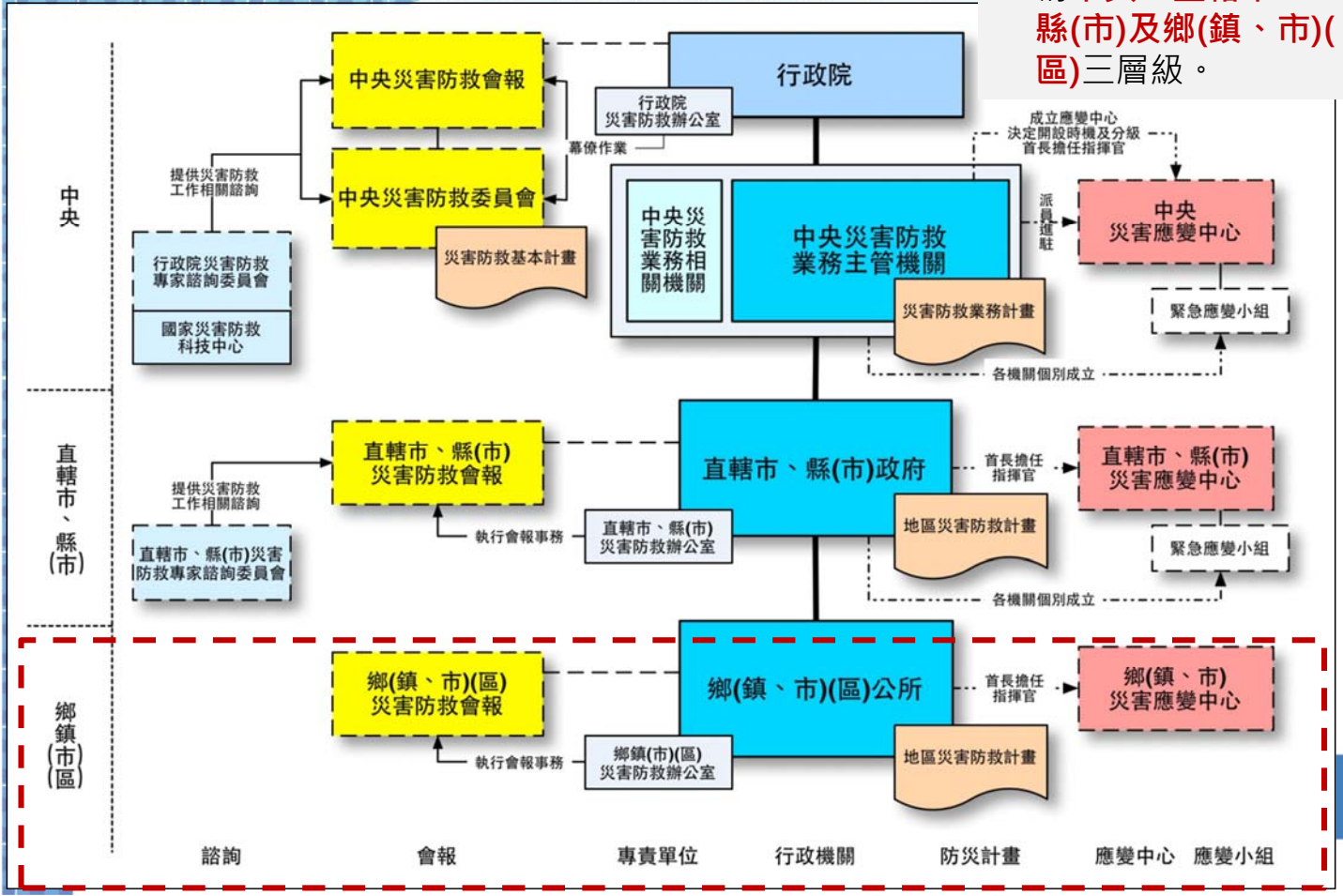
計畫架構、災害防救各階段作為及計畫執行評估。

### 03 範本

雲林縣鄉(鎮、市)地區災害防救計畫範本。

# 災害防救體系

我國災害防救體系依災防法規定區分為**中央、直轄市、縣(市)及鄉(鎮、市)(區)**三層級。



## 鄉(鎮、市)災害防救會報



鄉(鎮、市)公所設鄉(鎮、市)災害防救會報，由鄉(鎮、市)長擔任召集人，其任務如下：

- ① 核定各該鄉(鎮、市)地區災害防救計畫。
- ② 核定重要災害防救措施及對策。
- ③ 推動疏散收容安置、災情通報、災後緊急搶通、環境清理等災害緊急應變及整備措施。
- ④ 推動社區災害防救事宜。
- ⑤ 其他依法令規定事項。



**鄉(鎮、市)災害防救會報  
召開時機**

至少每半年召開1次

鄉(鎮、市)長召集時  
(汛前準備及年度防救災成效檢討)

制定或修正防災相關法令規章



# 鄉(鎮、市)地區災害防救計畫



- 依據**災害防救法第20條**規定，鄉(鎮、市)公所應依災害防救基本計畫、災害防救業務計畫及地區災害潛勢特性，擬訂地區災害防救計畫。
- 根據「災害防救法施行細則」第9條規定，鄉(鎮、市)公所**每2年**應依相關災害防救計畫與地區災害發生狀況及災害潛勢特性等進行**勘查、評估、檢討地區災害防救計畫**。



易致災地點	致災原因	短中長期改善對策
西螺鎮 福田里 新厝部落	1. 位於地勢低窪及水庫洩洪下游區。 2. 河堤護岸損壞。 3. 鄰近上游有防汛缺口。 4. 排水淤積有雜物 5. 位於排水交匯及河道束縮段。	<b>短期</b> 1. 調查社口中排二及其下游各大排系統是否為灌排共用水路？水利會之管理及維護情形？ 2. 宣導淹水個戶自設防水閘門或逆止閘 3. 加強維護疏浚或土堤加高培厚。
		<b>中期</b> 設置村落圍堤，並搭配水閘門及抽水設施。
		<b>長期</b> 社口中排二(高鐵橋下至匯流舊頂埤頭支線之區段)下游段宜檢討規劃斷面、堤高、沿線跨渠橋梁阻水等問題並改善。

# 地區災害防救計畫更新重點



- 依據**行政院107年災害防救白皮書**第四章 未來推動具體策略與措施之議題八：從全災害管理概念強化災害防救體系，專家諮詢委員認為國內應建立構**全災害管理體系**。
- 若轄內有**法定災害之潛勢**，應**納入地區災害防救計畫之編修**。
- 落實檢討地區災害防救計畫，使其具有**指導性與可操作性**。

鄉(鎮、市)地區災害防救  
計畫修訂程序流程圖

109年

公所災防辦召開編修會議  
並進行計畫內容撰寫並完  
成計畫草案

110年

各公所計畫依據縣災防  
辦意見進行修正並完成  
核定後，送本縣災防辦  
會報完成備查

112年

持續進行修正

期程	作業單位	預估時程	說明
增 修 階 段	各鄉鎮 市公所	14天	地區計畫草案研擬完成，紙本及電子檔各1份，函送雲林縣災害防救辦公室  本府各局處就業管之計畫內容檢閱修正。本室收集各局處檢閱意見後函復各鄉鎮市公所
	雲林縣災害 防救辦公室		
	各鄉鎮 市公所		
核定 階 段	各鄉鎮市公 所災害 防救會報	7天	核對檢閱意見增修
	各鄉鎮市公 所災害 防救會報	7天	核定後函報地區計畫(紙本及電子檔各1份)
備查 階 段	雲林縣災害 防救辦公室 轉呈 本縣災害防 救會報備查	7天	本縣災害防救會報核定准予備查後，函復各鄉鎮市公所知照
完成	各鄉鎮 市公所		

## 各章節擬訂重點

## Point

計畫依據及架構、地區環境與災害潛勢、災害編組成員、防救災資源等基本資料說明。

總則

## Point

公所於減災、整備、應變、復原等各階段防救工作等敘述。

災害防救  
各階段作為

## Point

針對公所災害防救計畫各項執行與重點工作事項建立評核機制。

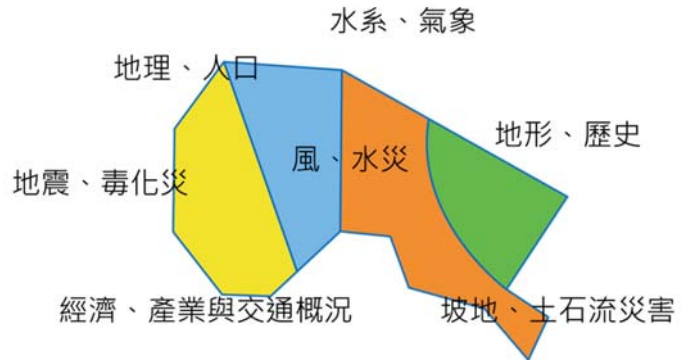
計畫執行  
評估

# 貳 鄉(鎮、市)地區災害防救計畫範本說明

## 壹 鄉(鎮、市)地區災害防救計畫範本說明

### 「總則」篇

- 針對轄內地理位置、自然與人文環境、災害歷史與潛勢分析等進行本章節內容撰寫。
- 應於此章節說明本**災害應變中心之權責、編組及其任務**，並**定期更新相關資訊**。
- 外部單位、各類開口契約廠商及避難收容處所、物資儲備處所等防救災資源之說明。



# 「總則」篇(續)



**災害應變中心編組**

為使指揮官能更快速、精準分配任務，擬訂鄉(鎮、市)災害應變中心編組圖。



# 「災害防救各階段作為」篇



- 從災害發生前之**減災**、**整備**作業、災害發生時緊急**應變**、到災後的**復原**與**重建**，各階段擬定因應作為。
- 依據各次**兵推**、**演練**或**實際發生災害**為基礎，進行本篇撰擬，確保此篇章之可操作性。

圖片來源：防災社區指導手冊 (行政院災害防救委員會,2006)





## 01 執行經費

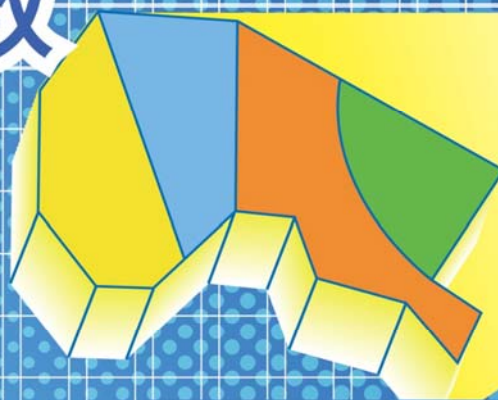
為落實地區災害防救計畫，本鄉(鎮、市)各課室應按年度地區災害防救計畫編列預算及執行經費。

## 02 災害防救業務年度評核項目

建立之評估標準，實地評估公所相關災害防救工作之執行績效與成果。

# 參 意見交流

感謝聆聽  
惠請指教





雲林縣鄉(鎮、市)  
地區災害防救計畫更新機制

雲林縣鄉(鎮、市)  
地區災害防救計畫更新機制

中華民國 108 年 12 月



# 目錄

目錄 .....	i
第一章 前言 .....	1
1.法規依據 .....	1
1.2 地區災害防救計畫之撰擬與修訂方向 .....	1
第二章 各章節擬訂重點 .....	3
2.1 總則 .....	3
2.1.1 計畫依據 .....	3
2.1.2 計畫架構與內容 .....	3
2.1.3 地區環境概述 .....	3
2.1.4 災害歷史與潛勢分析 .....	3
2.1.5 災害防救機制與運作 .....	4
2.1.6 防救災資源分布 .....	4
2.2 災害防救各階段作為 .....	4
2.3 計畫執行評估 .....	5

## 附錄 雲林縣各鄉(鎮、市)地區災害防救計畫(範本)

(本頁空白)



# **第一章 前言**

## **1.法規依據**

依據災害防救法第 20 條規定，鄉（鎮、市）公所應依災害防救基本計畫、災害防救業務計畫及地區災害潛勢特性，擬訂地區災害防救計畫。另根據「災害防救法施行細則」第 9 條規定，鄉(鎮、市)公所每 2 年應依相關災害防救計畫與地區災害發生狀況及災害潛勢特性等進行勘查、評估，檢討地區災害防救計畫。

為使前揭地區災害防救計畫趨於周詳，符合地方之特性與需求，計畫擬訂時應參照下列原則辦理：

### **一、以災害防救基本計畫為上位指導計畫**

災害防救基本計畫為各災害防救業務及地區災害防救計畫之上位指導計畫，計畫擬訂時，宜以基本計畫所列災害措施或事項為架構，並視其業務工作實況與需求、地區特性與條件，予以增添、加強，以研擬切合實際、具體可行之計畫。

### **二、依災害防救基本計畫內容為各級政府災害防救計畫編修依據**

災害防救法第 17 條規定，災害防救基本計畫由中央災害防救委員會擬訂，經中央災害防救會報核定後，由行政院函送各中央災害防救業務主管機關及直轄市、縣（市）政府據以辦理災害防救事項。為因應氣候變遷趨勢及國家發展所需，各級政府於編修災害防救計畫時，應以基本計畫所揭示之災害防救基本方針及策略目標，作為未來規劃與執行災防工作之依據，並納入各級災害防救計畫內容推動實施。另有關基本計畫中災害防救對策所指導之減災、整備、應變、復原重建事項及各項災防施政目標與重點，各級政府除應依法納入計畫落實執行外，亦應考量災害類別及轄區特性研擬具體可行之策略目標與工作方針。

## **1.2 地區災害防救計畫之撰擬與修訂方向**

### **一、以全災害觀點修訂地區災害防救計畫**

現行各地方政府及公所地區災害防救計畫之修訂方式，多以災害

類別分別撰寫各編災害防救對策，致使各項災害防救工作事項與各機關（單位）之權責分工不斷重複，形成計畫內容冗長且難以閱讀或運用現象。

建議地方政府及公所以「全災害」觀點調整地區災害防救計畫架構，將各類共通性之災害防救工作事項及權責分工依減災、整備、應變、復原重建等階段進行整併，無需於各類災害對策中重覆撰寫，非共通性之事項則可單獨敘明或專章處理。另屬較特殊之災害類別，各災害業務主管機關可以附錄方式納入計畫，以作為地方推動相關工作之依據。

## **二、依法新增各類災害防救對策**

針對災害防救法新增之法定災害如震災（含土壤液化）、生物病原災害、動植物疫災、輻射災害、工業管線災害、火山災害及懸浮微粒物質災害等，如係屬各該災害潛勢區域，應依法適時進行地區災害防救計畫編修，並納入各類災害之風險評估、潛勢分析及應變對策。

## **三、完善地區災害防救計畫之編修程序**

地區災害防救計畫為地方政府推動防救災工作之重要依據，應依法令規定掌握時效，落實檢討及修訂，修訂過程宜擴大參與及充分討論，廣納各方意見，因地制宜，並適時納入中央之相關政策與法令。對於下級機關之地區災害防救計畫應有完善之備查機制，使計畫更具指導性與可操作性。

## 第二章 各章節擬訂重點

雲林縣鄉(鎮、市)級地區災害防救計畫分為三章，「第一章 總則」概述本計畫依據與計畫架構，另介紹地區環境、防救災相關機關(單位)、任務與資源，並蒐集轄區災害歷史與潛勢分析等。「第二章 災害防救各階段作為」說明公所於災前減災、整備、災時應變、災後復建等各階段災害防救工作之工作項目，以供轄區各災害防救業務相關機關、公共事業遵循或參考使用。「第三章 計畫執行評估」針對本計畫執行與重點工作事項建立評核機制，以確認各項對策之實施成效。

### 2.1 總則

#### 2.1.1 計畫依據

說明鄉(鎮、市)級地區災害防救計畫依據之法規及目的，可參考之資料來源包含：「災害防救基本資料」、「災害防救法」、「災害防救法施行細則」及「雲林縣地區災害防救計畫」。

#### 2.1.2 計畫架構與內容

概述鄉(鎮、市)級地區災害防救計畫各章節內容。

#### 2.1.3 地區環境概述

以地理環境(村里數量、總面積等)、自然(地形、水系、氣象等)、人文(地方歷史、人口概況、經濟與產業概況、交通等)等3大面向概述鄉(鎮、市)環境，以可取得之最新資料更新此節內容，並應於圖(表)註明更新之日期。

#### 2.1.4 災害歷史與潛勢分析

表列轄內各類災害歷史，並可輔以災害潛勢圖或相關模擬圖資加以說明，各類型災害潛勢圖資取得管道如下所述：

##### 一、國家災害防救科技中心災害潛勢地圖網站

(<https://dmap.ncdr.nat.gov.tw/>)：災害潛勢地圖內容為彙整相關部會署產製之調查資料，網站開放提供原始圖資(SHP、

KML 檔) 及資料予相關災害防救單位下載，亦有疊加外部圖層(KML、WMS)之功能。

- 二、經濟部水利署水資源分享站(<http://wise.wra.gov.tw/>): 網站內容為彙整水利相關單位所提供之資訊，可直接於網內搜尋並下載圖資使用。
- 三、國土資訊網(<https://ngis.nat.gov.tw/index.html>): 提供各類型基礎圖資(如：河川水位測站位置、林班圖、空氣品質監測站位置、人口行政區統計資料、監控橋梁、村里界圖等)，使用者可自行下載圖資應用。
- 四、地理資訊圖資雲服務平台 ([https://www.tgos.tw/tgos/web/tgos\\_home.aspx](https://www.tgos.tw/tgos/web/tgos_home.aspx)): 包含海嘯潛勢區域、活動斷層分布圖及土壤液化潛勢分布圖等資料之套疊。

### **2.1.5 災害防救機制與運作**

說明災害防救會報、災害應變中心及公所各課室之組織成員，並論述各編組成員任務及啟動時機，此節可放入相關設置要點或作業手冊。上述組織成員若有更動，應即時更新相關連絡資訊，以利災時應變作為。

### **2.1.6 防救災資源分布**

為利地方首長(指揮官)於應變階段調度資源，應將轄內防救災能量(如：避難收容處所、物資儲備處所(物資)、人員、救災機具等)統整、量化說明，並依中央或地方規定之時程更新。

## **2.2 災害防救各階段作為**

說明公所在災前減災、整備、災時應變、災後復建等各階段災害防救工作之工作項目，以供轄區各災害防救業務相關機關、公共事業遵循或參考使用，各計畫應明確說理辦理(權責)單位、執行方式及辦理期程，以利後續執行成效之評估。

### **2.3 計畫執行評估**

針對公所災害防救計畫各項執行與重點工作事項建立評核機制，以確認各項對策之實施成效。



雲林縣鄉(鎮、市)  
地區災害防救計畫範本

○○鄉(鎮、市)地區災害防救計畫  
【○年版】

雲林縣○○鄉(鎮、市)公所 編印

中華民國○年○月



## 計畫修正歷程

1. ○年○月○日 公所災防會報核定
2. ○年○月○日 陳報雲林縣政府
3. ○年○月○日 雲林縣政府三合一會報備查  
(公所自行增列)

# 目錄

目錄.....	I
圖目錄.....	V
表目錄.....	VI
第一章 總則.....	1
1.1 計畫依據 .....	1
1.2 計畫架構與內容 .....	2
1.3 地區環境概述 .....	3
1.3.1 地理環境 .....	3
1.3.2 自然環境 .....	3
1.3.3 人文環境 .....	3
1.4 災害歷史與潛勢分析 .....	4
1.4.1 風災災害 .....	4
1.4.2 水災災害 .....	4
1.4.3 坡地災害 .....	4
1.4.4 地震災害 .....	5
1.4.5 其他災害 .....	5
1.5 災害防救機制與運作 .....	6
1.5.1 災害防救會報 .....	6
1.5.2 災害應變中心 .....	6
1.5.3 ○○鄉(鎮、市)公所災害應變中心編組人員名冊 ...	9

1.5.4 ○○鄉(鎮、市)防救災外部單位之協助事項 .....	10
1.6 防救災資源分佈 .....	11
1.6.1 避難收容處所 .....	11
1.6.2 物資儲備處所與儲備物資 .....	11
1.6.3 地區防救災資源-人員 .....	12
1.6.4 地區防救災資源-場所 .....	12
1.6.5 地區防救災資源-載具 .....	13
1.6.6 地區防救災資源-工程搶險搶修開口契約 .....	14
第二章 災害防救各階段作為 .....	16
2.1 減災 .....	16
2.1.1 公共設施防災對策 .....	16
2.1.2 維生管線防災對策 .....	17
2.1.3 防災教育與訓練 .....	18
2.1.4 二次災害之防止 .....	19
2.1.5 自主防災社區 .....	21
2.1.6 避難據點與路線規劃 .....	22
2.2 整備 .....	23
2.2.1 災害應變資源整備 .....	24
2.2.2 災害防救人員之整備編組 .....	25
2.2.3 災前防災宣導 .....	26
2.2.4 防災訓練 .....	27
2.2.5 救災裝備之管理與維護 .....	28

2.2.6	避難收容處所與設施之管理與維護 .....	29
2.2.7	災害應變中心之維護與管理 .....	30
2.2.8	災情查報與通報系統之強化與更新 .....	31
2.2.9	支援協議之訂定 .....	33
2.3	應變 .....	33
2.3.1	災害應變中心之成立與運作 .....	33
2.3.2	災區管理與管制 .....	36
2.3.3	災情查通報及通訊之確保 .....	37
2.3.4	災害搶救 .....	39
2.3.5	避難疏散及緊急收容安置 .....	39
2.3.6	緊急醫療救護 .....	42
2.3.7	物資調度供應 .....	43
2.3.8	提供民眾災情訊息 .....	44
2.3.9	緊急動員 .....	44
2.3.10	罹難者處置 .....	45
2.3.11	建物及公共設施之災情勘查與緊急處理 .....	46
2.4	復原 .....	47
2.4.1	災民慰助及補助 .....	47
2.4.2	災後紓困服務 .....	48
2.4.3	災害受損地區調查 .....	50
2.4.4	災後環境復原 .....	52
2.4.5	受災民眾生活復建 .....	54

2.4.6 地方產業振興 .....	55
第三章 計畫執行評估 .....	56
3.1 執行經費 .....	56
3.2 配合災害防救工作年度評核計畫 .....	56

## 圖目錄

圖 1-1-1 鄉鎮市級地區災害防救計畫更新流程圖.....	2
圖 1-3-1 ○○鄉(鎮、市)地理位置圖.....	3
圖 1-3-2 ○○鄉(鎮、市)水系分布圖.....	3
圖 1-3-3 ○○鄉(鎮、市)人口年齡結構圖(○年○月).....	3
圖 1-3-4 ○○鄉(鎮、市)交通路線圖.....	4
圖 1-4-1 ○○鄉(鎮、市)各級淹水潛勢圖.....	4
圖 1-4-2 ○○鄉(鎮、市)坡地災害潛勢圖.....	5
圖 1-4-3 ○○鄉(鎮、市)鄰近斷層與土壤液化潛勢圖.....	5
圖 1-4-4 ○○鄉(鎮、市)地震災損模擬圖.....	5
圖 1-5-1 ○○鄉(鎮、市)公所災害應變中心編組圖.....	9
圖 1-6-1 ○○鄉(鎮、市)避難收容處所分布圖.....	11
圖 1-6-2 ○○鄉(鎮、市)物資儲備處所分布圖.....	11

## 表目錄

表 1-3-1	○○鄉(鎮、市)各村(里)人口數量(○年○月).....	3
表 1-4-1	○○鄉(鎮、市)近年主要風災災情列表.....	4
表 1-4-2	○○鄉(鎮、市)近年主要水災災情列表.....	4
表 1-4-3	○○鄉(鎮、市)近年主要坡災災情列表.....	5
表 1-4-4	○○鄉(鎮、市)近年主要震災災情列表.....	5
表 1-4-5	○○鄉(鎮、市)災害防救會報成員一覽表.....	6
表 1-5-1	○○鄉(鎮、市)災害應變中心各編組任務說明.....	8
表 1-5-2	本鄉(鎮、市)公所各編組人員名冊.....	9
表 1-5-3	○○鄉(鎮、市)防救災外部單位協助事項.....	10
表 1-6-1	○○鄉(鎮、市)避難收容處所清冊.....	11
表 1-6-2	○○鄉(鎮、市)各處所物資儲備清冊.....	11
表 1-6-3	○○鄉(鎮、市) ○年民生物資開口契約廠商清冊.....	12
表 1-6-4	○○鄉(鎮、市)民防團體清冊.....	12
表 1-6-5	○○鄉(鎮、市)警消人力清冊.....	12
表 1-6-6	○○鄉(鎮、市)警消單位場所清冊.....	13
表 1-6-7	○○鄉(鎮、市)醫療場所清冊.....	13
表 1-6-8	○○鄉(鎮、市)營利事業單位清冊.....	13
表 1-6-9	○○鄉(鎮、市)防救災調度及緊急直升機起降場所清冊....	13
表 1-6-10	○○鄉(鎮、市)防救災工程設備清冊.....	13
表 1-6-11	○○鄉(鎮、市)防救災設備裝備機具清冊.....	14

表 1-6-12 ○○鄉(鎮、市) ○年工程搶險搶修開口契約廠商清冊....	14
表 2-1-1 災害應變中心既有軟硬體設施一覽表.....	30
表 2-1-2 三大系統災情查報作業規範.....	32



(本頁空白)

# 第一章 總則

## 1.1 計畫依據

依據「災害防救法」第 20 條規定，鄉(鎮、市)公所應依上級災害防救計畫及地區災害潛勢特性，擬訂地區災害防救計畫，經各該災害防救會報核定後實施，並報所屬上級災害防救會報備查。

○○鄉(鎮、市)公所地區災害防救計畫(以下簡稱為本計畫)之目的係建立本鄉(鎮、市)防災體系，強化各種災害業務相關機關災害預防及相關措施，有效執行災害搶救及善後處理，並加強災害教育宣導，以提昇居民災害應變能力，減輕災害損失，保障民眾生命財產安全。

依「災害防救法施行細則」第 9 條規定，本計畫每 2 年定期檢討修正一次，由民政課通知本鄉(鎮、市)防災會報各編組單位修正，再由民政課彙整修正結果，並召開編審會議確認，由本鄉(鎮、市)防災會報時提會討論通過後核定。核定後函發雲林縣政府提至三合一會報備查。另本鄉(鎮、市)重大災害發生時或災害後，認為有調整重要防災措施之必要時，得由防災會報召集人鄉(鎮、市)長召開災防會報，對地區防災計畫檢討修正。

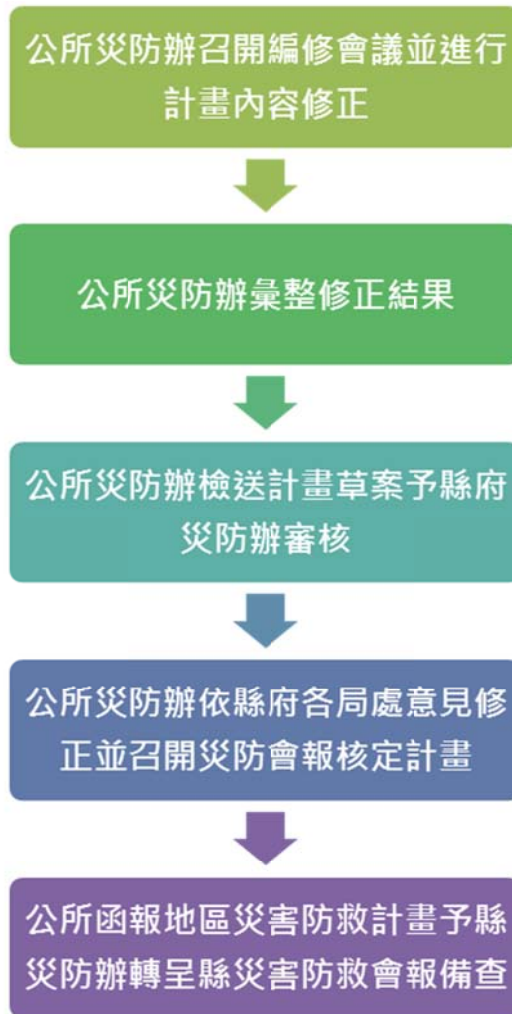


圖 1-1-1 鄉(鎮、市)地區災害防救計畫更新流程圖

## 1.2 計畫架構與內容

本計畫分為三章，「第一章 總則」概述本計畫依據與計畫架構，另介紹地區環境、防救災相關機關(單位)、任務與資源，並蒐集轄區災害歷史與潛勢分析等。「第二章 災害防救各階段作為」說明公所在災前減災、整備、災時應變、災後復建等各階段災害防救工作之工作項目，以供轄區各災害防救業務相關機關、公共事業遵循或參考使用。「第三章 計畫執行評估」針對本計畫執行與重點工作事項建立評核機制，以確認各項對策之實施成效。

## 1.3 地區環境概述

### 1.3.1 地理環境

(本鄉鎮市在雲林縣的地理位置說明，東西南北各鄰○○鄉鎮市，全鄉鎮市有幾個村里，總面積多少平方公里)

(貼圖)

圖 1-3-1 ○○鄉(鎮、市)地理位置圖

### 1.3.2 自然環境

一、地形

二、水系

(貼圖)

圖 1-3-2 ○○鄉(鎮、市)水系分布圖

三、氣象

(近年溫度、雨量統計)

### 1.3.3 人文環境

一、地方歷史

二、人口概況

(參考戶政事務所最新各村人口、年齡結構)

表 1-3-1 ○○鄉(鎮、市)各村(里)人口數量(○年○月)

(貼表)

(貼圖)

圖 1-3-3 ○○鄉(鎮、市)人口年齡結構圖(○年○月)

三、經濟與產業概況

(一、二、三級產業說明)

四、交通概況

(對外交通路線、轄內重要交通路線)

(貼圖)

圖 1-3-4 ○○鄉(鎮、市)交通路線圖

## 1.4 災害歷史與潛勢分析

### 1.4.1 風災災害

一、轄內風災歷史

(近年主要風災歷史，包括日期、災害名稱、災情狀況(如樹木倒塌、招牌掉落、停電、人員傷亡等))

表 1-4-1 ○○鄉(鎮、市)近年主要風災災情列表

(貼表)

### 1.4.2 水災災害

一、轄內水災歷史

(近年主要水災歷史，包括日期、災害名稱、災情狀況(如積淹水、人員傷亡等))

表 1-4-2 ○○鄉(鎮、市)近年主要水災災情列表

(貼表)

二、水災災害潛勢

(○○鄉(鎮、市)淹水潛勢圖)

圖 1-4-1 ○○鄉(鎮、市)各級淹水潛勢圖

### 1.4.3 坡地災害

## 一、轄內坡災歷史

(近年主要坡災(含土石流)歷史，包括日期、災害名稱、災情狀況(如土石流、崩塌、屋毀、路斷、人員傷亡等))

表 1-4-3 ○○鄉(鎮、市)近年主要坡災災情列表

(貼表)

## 二、坡地災害潛勢

(○○鄉(鎮、市)坡地及土石流災害潛勢圖)

圖 1-4-2 ○○鄉(鎮、市)坡地災害潛勢圖

### 1.4.4 地震災害

#### 一、轄內震災歷史

(近年主要震災歷史，包括日期、災害名稱、災情狀況(如屋毀、路斷、人員傷亡等))

表 1-4-4 ○○鄉(鎮、市)近年主要震災災情列表

(貼表)

#### 二、地震災損模擬

(○○鄉(鎮、市)斷層及土壤液化潛勢圖)

圖 1-4-3 ○○鄉(鎮、市)鄰近斷層與土壤液化潛勢圖

圖 1-4-4 ○○鄉(鎮、市)地震災損模擬圖

### 1.4.5 其他災害

(自行說明轄內其他災害類型之潛勢或歷史，若無可刪此節)

## 1.5 災害防救機制與運作

### 1.5.1 災害防救會報

一、 災害防救會報組成單位：

依據「災害防救法」第 11 條規定成立「○○鄉(鎮、市)災害防救會報」，由鄉(鎮、市)長擔任召集人，其任務如下：

- (一)核定本鄉(鎮、市)地區災害防救計畫。
- (二)核定重要災害防救措施及對策。
- (三)推動疏散收容安置、災情通報、災後緊急搶通、環境清理等災害緊急應變及整備措施。
- (四)推動社區災害防救事宜。
- (五)其他依法令規定事項。

表 1-4-5○○鄉(鎮、市)災害防救會報成員一覽表

(貼表)

本鄉(鎮、市)為有效推動災害防救工作，訂定「雲林縣○○鄉(鎮、市)災害防救會報設置要點」(如附件○)，並設災害防救辦公室執行災害防救事務。

二、 災害防救會報召開之時機：

- (一)本鄉(鎮、市)災害防救會報應至少每半年召開 1 次。
- (二)鄉長召集時(汛前準備及年度防救災成效檢討)。
- (三)制定或修正防災相關法令規章時。

### 1.5.2 災害應變中心

本鄉(鎮、市)於轄內有發生災害之虞或發生災害時，為採取災害

預防或應變措施，設立災害應變中心，鄉(鎮、市)應變中心指揮官由鄉(鎮、市)長擔任，副指揮官由秘書或災害相關機關首長擔任，應變中心成員包括各指定行政機關、指定公共事業、國軍及民間團體派員組成。

有關應變中心成立之時機、程序及編組，由本鄉(鎮、市)公所訂之。為使災害應變中心有效運作，制定「雲林縣○○鄉(鎮、市)公所中心作業手冊」(如附件○)。

#### 一、本鄉(鎮、市)災害應變中心職責

- (一)綜合調整或修訂所轄地區之災害防救計畫。
- (二)實施各地區災害防救計畫所定之災害預防與整備、應變與處理、復建措施。
- (三)其他依地區災害防救計畫或法令所定事項。

#### 二、本鄉災害應變中心成立之時機

- (一)在本鄉(鎮、市)轄內或部分地區有發生災害之虞或發生災害時，如認為有必要採取預防災害之措施或災害應變對策時，由鄉(鎮、市)長諮詢應變處理工作。
- (二)天然災害(如颱風豪雨地震)發生時依目前所行辦法及中央氣象局所發布之警戒區域，視實際情形成立災害應變中心。
- (三)重大事故發生時，由災害業務主管單位依防災業務計畫成立緊急應變小組陳報鄉(鎮、市)長後，得不經防災會報程序，成立本鄉(鎮、市)災害應變中心。(或由民政課統一成立應變中心、或依照縣府開設層級決定開設課室)
- (四)本鄉(鎮、市)災害應變中心設於公所○○○○○○○○(地址：○○○○○○○○)；電話：(05) ○○○○○○○○；傳真：



(05) ○○○○○○○○。

三、本鄉(鎮、市)災害應變中心功能編組

本鄉(鎮、市)災害應變中心組成依各功能作指揮官、副指揮官、幕僚作業組、情資蒐集組、災害搶救組、收容安置組、復原重建組等 7 編組，各編組任務說明如下：

表 1-5-1 ○○鄉(鎮、市)災害應變中心各編組任務說明

(貼表，依各公所實際應變編組狀況及任務予以修正、增列)

編組名稱	任務	編組單位(人員)
指揮官	綜理災害防救各項工作事宜。	鄉(鎮、市)長
副指揮官	1. 協助綜理災害防救各項工作事宜。 2. 督導公所災害應變中心運作情形。	主任秘書/秘書
幕僚作業組	1. 災害應變中心開設與撤除相關作業(文書作業、進駐人員通知、器材測試、災害專卷製作等)相關行政作業事宜。 2. 各項應變事項或裁指示事項辦理情形管考追蹤。 3. 協助公告(發布)轄內警戒區、交通管制、防減災等相關資訊(媒體、網站、跑馬燈)。	○○課/○○課
情資蒐集組	1. 災情預警蒐報。 2. 災情查通報(EMIC 填報作業)、災中(後)災情(易致災)點位勘查(拍照、紀錄)。	○○課/○○課
災害搶救組	1. 救災(護)、消防等災害防救整備及緊急救護等有關事宜。 2. 災害搶險搶修、警戒區人車管制、開口契約廠商調度等相關事宜。 3. 自來水、電力、電信、瓦斯、油料管線、毒化物、國軍、義消(警)、民間救難(志工)團體等外部單位調度支援。	○○課/○○課
收容安置組	1. 避難收容處所之開設、災民疏散撤離、物資發放等作業。 2. 民生物資(開口契約、支援協議、合作備忘	○○課/○○課

編組名稱	任務	編組單位(人員)
	錄等)調度支援。	
復原重建組	1. 災後環境清潔、復原、消毒等作業。 2. 協助災(農)民救濟、補助等申請。 3. 傷亡者身份確認及後續處理相關事宜。	○○課/○○課

資料來源：○○鄉(鎮、市)公所(○年○月)

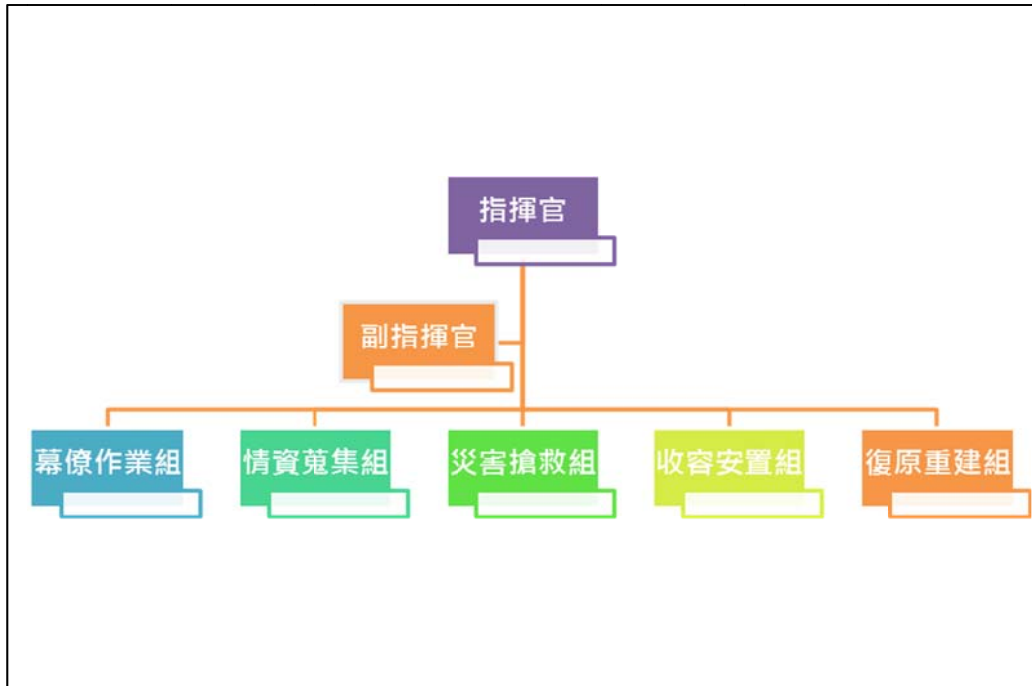


圖 1-5-1 ○○鄉(鎮、市)公所災害應變中心編組圖

各編組人員由各單位依情況指派業務熟悉之幕僚人員進駐本中心參與作業，除執行本組與該災害有關事項外，並與其他相關組別及公共事業單位保持聯繫，採取必要應變措施。

### 1.5.3 ○○鄉(鎮、市)公所災害應變中心編組人員名冊

本鄉(鎮、市)公所災害應變中心各編組人員名冊如下表所示。

表 1-5-2 本鄉(鎮、市)公所各編組人員名冊

(貼表，以下舉例，可依各公所實際執行方式予以修正調整)

編組名稱	職稱	姓名	任務細項說明	連絡電話
指揮官	鄉(鎮、	○○○	1.成立災害應變中心與撤除通報。	(05) ○○○○

編組名稱	職稱	姓名	任務細項說明	連絡電話
	市)長		2.指揮監督統合本鄉(鎮、市)災害防救。	○○○
副指揮官	主任秘書 /秘書	○○○	1.襄助指揮官指揮本鄉(鎮、市)災害防救及災後處理事宜。 2.督導災害防救之宣導及新聞統一發布等事宜。	(05) ○○○○ ○○○
幕僚作業組	行政課長	○○○	承指揮官、副指揮官之命令處理下列事項： 1. 簽辦災害應變中心成立相關作業。 2. 應變中心進駐單位(人員)時間、地點通知。 3. 應變中心開設期間茶水準備、設備補充與出借收回及周邊環境整理與維護等事宜。 4.	(05) ○○○○ ○○○
	課員	○○○	1. 2. 3.	(05) ○○○○ ○○○
情資蒐集組	○○ 課長	○○○	1. 2. 3.	(05) ○○○○ ○○○
	○○ 課員	○○○	1. 2. 3.	(05) ○○○○ ○○○

#### 1.5.4 ○○鄉(鎮、市)防救災外部單位之協助事項

除本公所內部課室及地方警(消)、衛生及環保、公共事業單位、公務等相關單位(機關)外，轄內企業或志工團體等單位亦協助本鄉(鎮、市)相關災害防救業務，如下表所示。

表 1-5-3 ○○鄉(鎮、市)防救災外部單位協助事項

(貼表，依各公所實際狀況及業務權責予以修正、增列)

單位	業務權責	連絡方式
○○社區發展協會	1. 提供避難收容處所-○ ○社區活動中心 2. 提供人力○○名、	○○○理事長 (05) ○○○○

單位	業務權責	連絡方式
○○志工團體	1. 2.	○○○ (05) ○○○○○○○○

## 1.6 防救災資源分佈

### 1.6.1 避難收容處所

本鄉(鎮、市)○年計有○個避難收容處所，分布圖如如 1-6-1，清冊如表 1-6-1。

圖 1-6-1 ○○鄉(鎮、市)避難收容處所分布圖

(貼圖)

表 1-6-1 ○○鄉(鎮、市)避難收容處所清冊

避難收容場所名稱 地址	管理人姓名 電話	室內 外別	建築物及 地點 名稱	收容面 積(m <sup>2</sup> )	收容 人數	適用災害類別		
						水 災	地 震	坡地
○○國中禮 堂	林○廷 05-2521014#203	室 外	操場	1375	416		v	
○○村○○ ○5號		室 內	禮堂	459.48	139		v	

### 1.6.2 物資儲備處所與儲備物資

#### 一、物資儲備處所

本鄉(鎮、市)○年之物資儲備處所分布如圖 1-6-2，可供緊急時物資調配之用，另各處所之物資儲備清冊如表 1-6-2，公所均依照保存期限更換物資，確保供應安全。

圖 1-6-2 ○○鄉(鎮、市)物資儲備處所分布圖

(貼圖)

表 1-6-2 ○○鄉(鎮、市)各處所物資儲備清冊

處所名稱	主類	次類	細類	可用數量	計量單位
a 活動中心	物資	民生物資	睡袋		個
	物資	民生物資	帳篷		個

## 二、民生物資開口契約廠商

為避免救災階段資源之不足並兼顧各類型收容對象之需求，本鄉(鎮、市)另與轄內相關廠商簽訂開口契約。本鄉(鎮、市)○年之民生物資開口契約簽訂廠家如下表 1-6-3 所示。

表 1-6-3 ○○鄉(鎮、市) ○年民生物資開口契約廠商清冊

廠商名稱	地址	聯絡電話	物資	可用數量	計量單位
○○批發店	○○村○○路	(05) ○○○○○○○○	水	50	箱

### 1.6.3 地區防救災資源-人員

#### 一、民防團體

表 1-6-4 ○○鄉(鎮、市)民防團體清冊

主類	次類	細類	縣市	鄉鎮市區	可用數量	計量單位
人員	協勤人員	義消團隊	雲林縣			人
人員	協勤人員	民防團體	雲林縣			人
人員	協勤人員	鳳凰志工	雲林縣			人
人員	協勤人員	婦女防火宣導隊	雲林縣			人

#### 二、警消人員

表 1-6-5 ○○鄉(鎮、市)警消人力清冊

主類	次類	細類	可用數量	計量單位
人員	協勤人員	○○分駐所		人
人員	協勤人員	○○消防分隊		人

### 1.6.4 地區防救災資源-場所

## 一、警消場所

表 1-6-6 ○○鄉(鎮、市)警消單位場所清冊

警消場所名稱	聯絡人	聯絡人電話	地址
○○分駐(派出)所			
消防○○分隊			

## 二、醫療場所

表 1-6-7 ○○鄉(鎮、市)醫療場所清冊

醫療場所名稱	聯絡人	聯絡人電話	地址
○○鄉(鎮、市)衛生所			
○○醫院			
○○診所			

## 三、營利事業單位

表 1-6-8 ○○鄉(鎮、市)營利事業單位清冊

公司名稱	聯絡人	聯絡電話	地址
台灣電力公司 ○○服務所			
自來水公司 ○○營運所			
台灣中油 ○○加油站			

## 四、緊急直升機起降場所清冊

表 1-6-9 ○○鄉(鎮、市)防救災調度及緊急直升機起降場所清冊

名稱	地址
○○國民小學	○○村○○路

### 1.6.5 地區防救災資源-載具

(請公所逕自 EMIC 系統下載，以下為範例)

表 1-6-10 ○○鄉(鎮、市)防救災工程設備清冊

主類	次類	細類	可用數量	計量單位
載具	救護載具	一般型救護車		輛
載具	水上載具	救生艇		艘

主類	次類	細類	可用數量	計量單位
載具	水上載具	橡皮艇		艘
載具	消防載具	水箱消防車		部
載具	衛生環保載具	垃圾車		部
載具	衛生環保載具	資源回收車		部
載具	營建載具	挖土機		部
載具	營建載具	鏟裝機		部

表 1-6-11 ○○鄉(鎮、市)防救災設備裝備機具清冊

主類	次類	細類	可用數量	計量單位
裝備機具	電力照明通訊	移動式海事衛星電話		部
裝備機具	電力照明通訊	衛星大哥大		部
裝備機具	電力照明通訊	發電機		部
裝備機具	電力照明通訊	照明器材		部
裝備機具	電力照明通訊	衛星定位儀		部
裝備機具	水上救生器材	防寒衣		套
裝備機具	水上救生器材	浮水編織繩		套
裝備機具	水上救生器材	船外機		具
裝備機具	水上救生器材	救生衣		套
裝備機具	水上救生器材	魚雷浮標		個
裝備機具	水上救生器材	潛水設備		組
裝備機具	消防裝備器材	移動式幫浦		具
裝備機具	消防裝備器材	射水砲塔		具
裝備機具	消防裝備器材	拋繩槍(筒)		具
裝備機具	消防裝備器材	圓盤切割器		具
裝備機具	消防裝備器材	鏈鋸		具
裝備機具	消防裝備器材	破壞器材組		組
裝備機具	消防裝備器材	空氣呼吸器		具
裝備機具	消防裝備器材	測距儀		具
裝備機具	勤務輔助裝備	手持無線電對講機		具
裝備機具	勤務輔助裝備	車裝無線電裝備		具

### 1.6.6 地區防救災資源-工程搶險搶修開口契約

表 1-6-12 ○○鄉(鎮、市) ○年工程搶險搶修開口契約廠商清冊

廠商名稱	地址	聯絡電話	契約內容	可用數量	計量單位	備註
○○營造有限公司	○○村○○路	(05) ○○○○ ○○○	道路搶險搶修	1	式	含路樹倒塌及掉落招牌移除。
○○土木工程	○○村○○路	(05) ○○○○ ○○○	移動式抽水機	1	台	

廠商名稱	地址	聯絡電話	契約內容	可用數量	計量單位	備註



## 第二章 災害防救各階段作為

### 2.1 減災

本計畫將減災計畫之災害防救對策分為公共設施防災對策、維生管線防災對策、災害防救宣導、二次災害之防止、社區防災、防救災空間規劃、災害應變資源整備、災害防救人員之整備編組、災害防救知識宣導、演習訓練、各類設施設備之管理與維護、避難場所與設施之管理與維護、災害應變中心之設置規劃、災情查報與通報系統之建置與支援協議之訂定等項目，本節將其內容具體分述如下。

#### 2.1.1 公共設施防災對策

##### 一、設施具有耐災之考量

【辦理單位】○○課

【協辦單位】○○課

【辦理期程】每年○月

- (一)供公眾使用之重要建築物，包含鄉(鎮、市)公所辦公廳舍、村里活動中心、避難收容所、物資存放處、橋梁、道路等公共工程結構物，應列冊追蹤現況與後續改善對策。
- (二)檢討重要建築物、橋梁、道路與防洪工程之區位、耐災設計、容量設計與服務範圍等。例如是否位於易致災地區。定期檢查、補充、更新所管公共建築物之消防器材、砂包等防災器材。
- (三)定期評估重要建築物、橋梁、道路與防洪工程之耐災度，並於平時定期檢修與維護，並定期填寫檢修項目檢查表，列冊管理。

##### 二、設施定期檢修

【辦理單位】○○課

【協辦單位】○○課

【辦理期程】每年○月

- (一)加強所管道路公共設施(路燈、行道樹與交通號誌等)防災檢查。
- (二)加強臨時建築物(工寮、圍籬、廣告看板與鷹架等)之防災檢查。
- (三)供公眾使用之重要建築物，包含鄉(鎮、市)公所辦公廳舍、里活動中心、避難收容所、物資存放處、橋梁、道路等公共工程結構物，須於平時定期督導其相關設備之檢修與維護，並定期填寫檢修項目檢查表，列冊管理。

### 三、防汛設施定期檢修

【辦理單位】○○課

【協辦單位】○○課

【辦理期程】每年○月

- (一)針對屬鄉(鎮、市)公所管理或代管之各類防汛設備設施之檢修作業。
- (二)屬其他單位管理權責之各類防汛設施，若經目視發現有異常之可能時，則協助舉報所管單位進行檢修。

## 2.1.2 維生管線防災對策

### 一、緊急通報計畫

【辦理單位】○○課

【協辦單位】○○課

**【辦理期程】** 每年○月

- (一)請管線事業單位提供聯繫窗口資訊，建立迅速可靠的災情通報系統。
- (二)公所與管線負責單位保持聯繫暢通，使公所掌握管線檢查位置，必要時公告周知。

### 2.1.3 防災教育與訓練

#### 一、 災害防救意識之提升

**【辦理單位】** ○○課

**【協辦單位】** ○○課

**【辦理期程】** 每年○月

- (一)加強各機關、學校及各公共場所之教育宣導。
- (二)結合民間與企業團體推廣防災觀念。
- (三)利用學校教育、傳播媒體、社會教育等加強災害宣導教育、提升國民防災意識。

#### 二、 緊急應變小組人員災害防救觀念之提升

**【辦理單位】** ○○課

**【協辦單位】** ○○課

**【辦理期程】** 每年○月

- (一)為使應變中心各任務編組於災時能順利完成所屬之任務，應定期舉辦講習，以溝通其觀念。
- (二)講習內容應包含建立緊急災害防救體系、介紹災害防救方案、重大災害現場搶救處理程序、災防會報之編組運作、防災準備工作及應變措施及災害查報與通報系統等相關事宜。

#### 2.1.4 二次災害之防止

##### 一、 協助都市防災空間規劃之落實

【辦理單位】○○課

【協辦單位】○○課

【辦理期程】每年○月

(一)防災避難疏散路線規劃。

(二)避難收容所居據點規劃。

(三)防災據點規劃(警消單位、醫療單位、警察單位及物資存放點)。

##### 二、 充實各項消防設備與器材

【辦理單位】○○課

【協辦單位】○○課

【辦理期程】每年○月

(一)公所內部消防設備之增購。

(二)掌握轄區內消防單位及設備之位置。

##### 三、 疫災之防治

【辦理單位】○○課

【協辦單位】○○課

【辦理期程】每年○月

(一)依縣府所擬定之防疫相關作業要點及傳染病情通報作業要點進行疫災之通報。

(二)於災前應依縣府所擬定相關之消毒防疫計畫，備妥足量之消

毒藥品及疫苗。

(三)對於病媒蚊指數較高之區域，應加強孳生源清除及複查等措施。

#### 四、廢棄物處理

【辦理單位】○○課

【協辦單位】○○課

【辦理期程】每年○月

(一)建立以村里為單位之廢棄物處理作業方式，以加速災區環境之復原。

(二)應用風水災害潛勢圖，選擇地勢較高不受水患威脅及廢棄物清運進出道路方便之空地場所，預先劃設為臨時轉運站地點。

(三)廢棄物臨時轉運站應有單位管理及照明、不透水設施、污水導排或收集等設備設置。

#### 五、危險建築物及設施處置

【辦理單位】○○課

【協辦單位】○○課

【辦理期程】每年○月

(一)平時即進行危險建築物鑑定及設施之調查(如公共事業、工廠、電廠等設施及設備存放地點)，定期進行建物補強及設施檢測。

(二)建立可動員或徵調專業技術人員名冊，以供災時徵調進行所管設施、設備之緊急檢查修復。

(三)建立危險建築物、設施警告標誌，提醒民眾注意。

### 2.1.5 自主防災社區

#### 一、 加強社區防災意識與機具整備

【辦理單位】○○課

【協辦單位】○○課

【辦理期程】每年○月

(一)教導居民瞭解所居住地點及附近環境狀況，並選擇示範區域，實際教導民眾有關各類災害防救災知識及觀念。

(二)加強社區民眾、組織、及企業團體相關災害防救意識與機具操作能力。

(三)教導社區居民於災時準備日常用品、設備、簡易救災器材。

(四)社區平時應準備簡易救災器材，包括臨時擋水設施、移動式抽水機、簡易挖掘工具等。

#### 二、 促進社區民眾災害防救組織的建立

【辦理單位】○○課

【協辦單位】○○課

【辦理期程】每年○月

(一)社區居民應積極參與公所及縣府相關局處、社區災害防救組織、企業團體所舉辦的災害防救訓練及演習。

(二)社區災害防救組織應加強社區民眾、村鄰防災觀念，並協助實施村鄰互助訓練。

(三)社區災害防救組織應掌握地區內獨居老人、重大疾病者或醫療院所患者名冊，於災時優先進行救援及協助。

(四)社區災害防救組織平時應針對地區災害特性加強初期災害的防止、人員救助及避難等各種訓練及實施演習，並邀請當地居民參與。

### 2.1.6 避難據點與路線規劃

災害發生時，為了減少民眾生命財產的損失，必須針對避難路線與據點進行規劃，以確保災時民眾能於短時間內進行疏散避難至安全的場所。

#### 一、 避難據點規劃

【辦理單位】○○課

【協辦單位】○○課

【辦理期程】每年○月

(一)掌握並更新轄內國中小、活動中心等可用作避難用途之處所的各项硬體相關資訊，包含建物規模、可用面積、設施設備狀況等。

(二)參照風水災害與地震、**坡地**災害規模設定及保全對象清冊等資料推估可能避難人數。

(三)因應各項災害之特殊性，避難據點可分為緊急(24 小時內)、臨時(一日至一週內)、中期收容場所(一週至三個月內)。以地震為例，於震後發生不久，災民可能擔心餘震影響房屋倒塌而不敢進入室內避難，此時若以平坦開放空間如空地、公園、農地、停車場與廣場等為緊急或臨時據點避難，在心理上較為安心；但在進入短期及中長期避難收容時，考慮到災民生活需求，則空地收容的生活水準並不如屋內理想，因此在進入短期及中長期避難收容時，應以學校建物、活動中心等室內空間收容為主，其他開放空間為輔。

(四)避難據點之規劃成果應每年檢討並宣導民眾週知。

## 二、 防災路線規劃

【辦理單位】○○課

【協辦單位】○○課

【辦理期程】每年○月

(一)參照各種災害規模設定範圍與選定之避難收容處所，完成下述三種防災路線規劃。

1. 救災道路：救災道路為指定路寬 15 公尺以上之主要聯外道路，為第一層級之防救災道路，為使救災工作順利進行應對緊急通道之人員及車輛實施通行管制，讓實施救災物資運送及支援救災之人力、物資，能在最短時間內抵達災區或避難據點。
2. 避難道路：避難道路為指定路寬 8 公尺以上道路，其規劃即以人可以行走原則，以救災主要道路為主軸，將未劃分之道道路，劃分為更細緻之路網，盡量避免與主要道路重疊。
3. 替代道路：替代道路即指當災害發生後，救災道路與避難道路皆因災害而造成阻斷時，替代道路即立即進行救災、避難與運輸之工作。

(二)防災路線之規劃成果應每年檢討並宣導民眾週知。

(三)每年如有新闢道路、橋梁等，需於防災路線規劃中重新納入檢討。

## 2.2 整備

本計畫將整備之災害防救對策分為應變資源整備、災害防救人員



之整備編組、災害防救知識宣導、演習訓練、各類設施設備之管理與人員之整備編組、災害防救知識宣導演習訓練各類設施管理與維護、避難場所與設施之管理與維護、災害應變中心之設置規劃、災情查報與通訊系統之建置與支援協議之訂定等工作，本節將其內容具體分述如下。

### 2.2.1 災害應變資源整備

#### 一、 加強防汛期前防救災器材整備

【辦理單位】○○課

【協辦單位】○○課

【辦理期程】每年○月

- (一)各編組單位應針對所管理之車輛及救災裝備器材，加強檢修與整備工作。
- (二)督促各救災單位加強車輛、器材等搶救機具保養與操作能力。
- (三)請救災單位將應急之車輛及裝備器材取出擺放於出勤救災取用位置，並事先加以檢測該功能可正常使用，同時充滿需用之油、水、電等。
- (四)聯繫民間可資調度之救災團體預先整備器材，隨時配合因應準備救災。
- (五)開口合約廠商名冊整備及通報聯絡機制模擬操作，以利災時對口機制之正常運作。
- (六)防汛期前補充整理災害應變中心作業用具、通訊器材、照明設備、圖表簿冊，每月定期測試相關器材及設備之功能。
- (七)逐年充實消防設施、設備及人命救助設施設備之整備。

(八)逐年充實災害警戒搶救用裝備、器材之整備。

(九)建立警察、消防、水利與民政單位有線電與無線電之緊急聯絡名冊。

## 二、 規劃災時各項救濟、救急物資儲備、運用與供給

【辦理單位】○○課

【協辦單位】○○課

【辦理期程】每年○月

(一)建立民生物資儲備處所一覽表，並依避難人數推估其物資需求量，加以分配管理。

(二)救濟與救急物資包含寢具、被服、生活必需品、飲用水、急救用醫療器材、藥品、糧食與農作物復耕種子等之儲備、運用與供給。

(三)救濟與救急物資整備，應考量儲藏地點、數量適當性、儲備方式完善性及儲備建築物安全性等因素。

(四)勘查救濟物資儲備地點，確保耐災考量，以避免救災物資受損。

### 2.2.2 災害防救人員之整備編組

#### 一、 建立災害緊急應變人員之動員計畫

【辦理單位】○○課

【協辦單位】○○課

【辦理期程】每年○月檢討編修

(一)明訂應變人員緊急聯絡方法、職務代理人、集合方式、集中

地點、任務分配、作業流程及注意事項等。

## 二、 建立動員民間組織與志工之整備編組之機制

【辦理單位】○○課

【協辦單位】○○課

【辦理期程】每年○月檢討編修

- (一)聯繫民間組織、志工等工作團體，確立可配合人員、團體及可協助之災害防救工作項目，建立相關資源及聯繫名冊。

## 三、 災害防救人員之整備編組現況

本鄉(鎮、市)災害應變作業人員與編組情形詳如本計畫 1.5.2 節，應變人員緊急聯絡方法、集合方式、集中地點、任務分配、作業流程等已於災害應變作業程序與手冊中明訂。民間組織與志工則待建立可支援團體與配合項目。

### 2.2.3 災前防災宣導

#### 一、 加強民眾災害防救知識

【辦理單位】○○課

【協辦單位】○○課

【辦理期程】每年○月

- (一)加強社區民眾、組織及企業團體相關災害防救意識與機具操作。
- (二)災前透過傳播媒體之協助，將災害相關應變知識利用統一窗口發布，使民眾確實了解災害來臨前準備及注意事項。
- (三)汛期前利用媒體宣導民眾應準備之簡易救災器材，包括臨時

擋水設施、移動式抽水機、簡易挖掘工具等。

## 二、 建立居家安全防護宣導對策

(一) 協調電視台、廣播電台加強宣導，並協調電腦看板廣告業者於電子顯示板宣導。

(二) 建立鄉(鎮、市)公所、村里辦公室聯絡處緊急廣播系統。

(三) 督促所屬人員或協調警察局(派出所、分駐所)、消防分隊等，運用巡邏車、各村里廣播系統加強防災宣導。內容如下：

1. 隨時注意颱風(豪雨、地震等災害)消息。
2. 檢修房舍及清理水溝。
3. 牢固易被吹毀或吹落之物件。
4. 儲備如手電筒、收音機、糧食、飲水等生活必需品。
5. 修剪樹木及保護農作物。
6. 颱風侵襲期間應避免外出。
7. 注意電路及爐火。
8. 車輛駕駛人應注意道路附近狀況。
9. 災害潛勢地區的民眾應疏散撤離至安全之處。

### 2.2.4 防災訓練

#### 一、 防災演習

【辦理單位】○○課

【協辦單位】○○課

【辦理期程】每年○月

- (一)鄉(鎮、市)公所於每年選定一天或配合縣府相關單位辦理災害防救演習，協調各單位救災資源、裝備與人力、災民收容等各項應變作為。
- (二)利用消防救助隊訓練時，施以湍流舟、急流救援、涉水橫渡等水患援救演練。
- (三)建立緊急通報系統平時演練、使災害發生後災情能立即向上通報，包含建築物、公共設施之損毀、道路、橋梁、河川堤防、溝渠等受災情形。
- (四)有關防災演習得由鄉(鎮、市)公所內之任務編組相互配合實施。

## 2.2.5 救災裝備之管理與維護

### 一、救災裝備保持機動勘用

【辦理單位】○○課

【協辦單位】○○課

【辦理期程】每年○月

- (一)平時進行公所之發電機、抽水機等機具之維護保養，確保災時緊急可用。
- (二)平時各消防分隊利用勘災教育訓練、義消訓練及車輛定期保養等工作事宜，加強對消防車輛、救生器材裝備的維護與訓練操作。
- (三)可預期之災害來臨前消防隊立即將災害發生可能因應之器材先加保養並充滿油、水、電，必要時先啟動測試並予保溫，將可能因應之器材擺放於易使用之位置。

## 2.2.6 避難收容處所與設施之管理與維護

### 一、定期檢測及整備避難收容處所之各類設備、設施及器材

【辦理單位】○○課

【協辦單位】○○課

【辦理期程】每年○月

(一)避難收容處所設施之管理與維護，平時即應指定專人或專屬單位負責管理與維護；災時由開設避難收容處所之學校或單位代為負責檢測、管理。

(二)避難收容處所開設時，應將開設日期、場所、收容人數、聯絡電話、管理負責人等資料，依規定格式通報縣府。

### 二、規劃災民登記、接待、統計、查報、遣散及管理事項

【辦理單位】○○課

【協辦單位】○○課

【辦理期程】每年○月

(一)避難收容處所開設後，應造冊管理收容之民眾，且需佩帶臨時識別證以資辨識，並請警察機關負責避難收容處所安全警戒、秩序維護及進出管制等事項。

(二)經指定為避難收容處所之學校校長及教職員工，應參與部分工作分擔協議及啟動體制計畫的策定。並將收容者基本資料及災情通報區災害應變中心及教育局緊急應變處理小組。

(三)避難收容處所之設備統由鄉(鎮、市)公所、學校、託管單位負責購置、保管及維護。

## 2.2.7 災害應變中心之維護與管理

### 一、訂定災害應變中心與前進指揮所之整備事項

【辦理單位】○○課

【協辦單位】○○課

【辦理期程】每年○月

- (一)訂定災害應變中心成立條件、動員、編組與撤除時機之規定，並事先指定災害應變中心與縣府各局處間之聯繫人員，以確保機關間聯繫之暢通。
- (二)本鄉(鎮、市)災害應變中心、前進指揮所等工作人員，應參加必要之演練講習，並編組造冊，如有異動，應即時通知縣府民政處。

### 二、規劃災害應變中心設置須具備之軟、硬體設施

【辦理單位】○○課

【協辦單位】○○課

【辦理期程】每年○月

- (一)進行相關資訊蒐集與傳遞之硬體設施的補強。
- (二)定期測試維修應變中心內之通訊設備。

表 2-1-1 災害應變中心既有軟硬體設施一覽表

圖表看板	資通訊硬體設備	軟體設備
災害潛勢分析圖、颱風動向圖、收容所分佈圖、應變中心災情管制表、防災地圖	固定式衛星電話、手持式衛星電話、筆記型電腦(視訊)、室內電話、傳真機、手持無線電話機	文書處理軟體

### 三、災害應變中心設置現況

本鄉(鎮、市)災害應變中心設置於○○鄉(鎮、市)公所○○○○

○○。

## 2.2.8 災情查報與通報系統之強化與更新

### 一、 災情查報體系之強化與更新

【辦理單位】○○課

【協辦單位】○○課

【辦理期程】每年○月

- (一)強化災情查報之消防、警察與民政體系。
- (二)配合縣府與中央需求之資訊，統一制訂本鄉(鎮、市)災害應變中心之各項災情查報與彙整表單，加速災時資訊傳遞及掌控災情處理狀況。
- (三)將災害查報人員依責任分區之概念予以編組，並建立災情查報人員聯絡名冊。
- (四)擬訂災情查報作業手冊、規範或標準作業流程，並明訂災情查報之查報與通報重點，供各災情查報人參考與應用。

### 二、 災情通報用資訊通訊設備之整備

【辦理單位】○○課

【協辦單位】○○課

【辦理期程】每年○月

- (一)持續強化與購置災情查報作業所需之資訊與通訊設備。
- (二)定期檢修災情查報用之資訊與通訊設備。
- (三)規劃建置通訊設備斷訊時之備援通訊機制或設備。



### 三、災情查報與通報系統現況

本鄉(鎮、市)災情查報與通報系統已整合警察、消防與民政等三大系統，相關機制與人員名冊等已於災害應變作業程序與手冊中明訂，警察、消防與民政等三大系統災情查報作業規範可概略表示如表 2-1-2。

表 2-1-2 三大系統災情查報作業規範

執行單位	作業流程
消防單位	<p>一、消防分隊：</p> <p>(一)負責統籌義消災情查報人員所傳之災情查報資料，並與警政及其他相關單位所蒐集之災情資料相互查證。</p> <p>(二)督導所屬災情查報人員執行現地災情查報及災情救助相關工作。</p> <p>(三)督導義消災情查報人員遇有災害發生主動至各村進行查報，並立即動員投入救災，循消防體系逐級向上或災害應變中心陳報。</p> <p>二、義消災情查報人員：遇有災害發生主動進行查報，並立即動員投入救災，循消防體系逐級向上陳報。</p>
警察單位	<p>分駐(派出)所：</p> <p>(一)所屬分駐(派出)員警所傳之災情查報資料，並與消防、民政及其他相關單位所傳遞之災情資料相互查證。</p> <p>(一)執行災情查報工作，並將災情通報消防分隊、警察分局、村里長或村里幹事。</p> <p>(二)災害來臨前主動前往轄區加強防災宣導，提醒民眾提高警覺，並通知村里長或村里幹事注意災情查報。</p>
民政單位	<p>一、公所民政課</p> <p>(一)督導所屬各村里幹事執行災情查報相關工作。</p> <p>(二)辦理災害應變中心及各村里災情查報相關事宜。</p> <p>二、村里長及村里幹事：</p> <p>(一)當有災害發生或有發生之虞時，應主動前往各村里加強防災宣導，提醒民眾提高警覺，若發現災害應將災害訊息通知消防、警察單位或鄉公所，並作適當之處置。</p> <p>(二)如遇有電話中斷時，則透過消防或警察無線電進行通報。</p> <p>(三)各村里受災居民可經村里長及村里幹事通報或自行以電話通知警察局、119 勤務中心、公所災害應變中心或雲林縣災害應變中心。</p>

## 2.2.9 支援協議之訂定

### 一、 與其他區域簽訂相互支援協定

【辦理單位】 ○○課

【協辦單位】 ○○課

【辦理期程】 不限

(一)協議訂定對象各依需求彼此相互簽訂支援協議(包含物力、人力、物資、機械)，支援項目視援助提供者及受援者需求差異選定，支援辦法依支援項目提供方式訂定。

### 二、 與民間企業或團體簽訂相互支援協定

【辦理單位】 ○○課

【協辦單位】 ○○課

【辦理期程】 不限

(一)與民間企業或團體簽訂相互援助協定，內容包含請求民間企業或團體必要時提供支援，以及平時協助自主防災社區之推動等。

## 2.3 應變

本計畫將應變計畫之災害防救對策分為災害應變中心之設立與運作、災區管理與管制、災情蒐集、通報與通信之確保、避難疏散及緊急收容安置、緊急醫療救護、物資調度供應、提供民眾災情訊息、罹難者處置與災情勘查與緊急處理，本節將其內容具體分述如下。

### 2.3.1 災害應變中心之成立與運作

#### 一、 災害應變中心成立前置作業

【辦理單位】○○課

【協辦單位】○○課

【辦理期程】不限

- (一) 確認應變中心編組名冊之正確性。
- (二) 準備災害應變中心之頭銜牌。
- (三) 準備應變中心編組名冊、接受民眾災情查報紀錄、電話記錄簿與各村里幹事連絡清冊。
- (四) 制訂應變中心進駐輪值表，於成立災害應變中心時立即進駐輪值。
- (五) 裝配測試應變中心有線電話。
- (六) 製作應變中心作業人員簽到表。

## 二、 災害應變中心成立

【辦理單位】○○課

【協辦單位】○○課

【辦理期程】不限

- (一) 根據本鄉(鎮、市)災害應變中心作業要點規定，當各類型災害應變中心開設之條件成立、或上級指示成立時，立即成立災害應變中心並回報縣府，立即通知相關人員進駐。
- (二) 成立災害應變中心時，由鄉(鎮、市)長擔任召集人，秘書擔任副召集人，立即由本所各相關課室隊人員及本鄉(鎮、市)各編組相關單位人員進駐。
- (三) 任務編組人員應與警消單位作業人員互相配合，並加強業務上的聯繫與通報。

(四)視情況需要，開口合約對象、國軍、民間團體、義工、企業組織依相關規定辦理召集徵調。

(五)優先進駐應變中心人員應隨時留意新聞、廣播，各編組人員接獲通知後，應立即向災害應變中心辦理報到。

### 三、 成立災區現場指揮所

【辦理單位】○○課

【協辦單位】○○課

【辦理期程】不限

(一)現場指揮所成立時，由鄉(鎮、市)長擔任現場指揮官，統一指揮災害現場搶救事宜。

### 四、 第二備援中心

【辦理單位】○○課

【協辦單位】○○課

【辦理期程】不限

(一)應有第二備援中心之設置與規劃，以備於災害來臨時鄉(鎮、市)公所本身因受災無法運作執行相關災害防救業務之需。

(二)本鄉(鎮、市)災害應變中心之第二備援中心擇定於○○○○○  
○開設。

### 五、 災害應變中心成立與運作現況

本鄉(鎮、市)災害應變中心成立與運作詳如本計畫 1.5.2 節，應變中心設置於○○○○○○○，開設機制與運作方式等已於災害應變作業要點中明訂。

## 2.3.2 災區管理與管制

### 一、警戒區域劃設與安全維護

【辦理單位】○○課

【協辦單位】○○課

【辦理期程】不限

- (一)劃定災區周圍相關地理位置，實施管理以擴大管制空間與幅度，並依任務需求分置警戒、管制、檢查、監視哨，防範治安事故。
- (二)執行災區管制，警戒員警應強制勸離災區周邊圍觀之民眾，並嚴禁閒雜人等進入封鎖線內，防止歹徒趁機偷竊及其他不法情事。
- (三)由各地警察機關執行受災區域之警戒治安維護與秩序維持等相關事項。
- (四)規劃小區域巡邏區，針對災區周邊實施巡邏。

### 二、交通管制

【辦理單位】○○課

【協辦單位】○○課

【辦理期程】不限

- (一)受災區域交通管制，禁止非救災車輛進入受災區域，並劃設警戒區及記者採訪區。
- (二)於接獲災害訊息時，各執行交通管制疏導單位，應立即派員到達現場實施管制。
- (三)絕對禁止災害區外圍有人車進入，但搶救災害之工程車輛、

特種車輛及救災、消防車等應優先進入受災區域，並注意疏散滯留受災區域及救災運輸路線之人車，排除疏散幹道障礙。

(四)重大災害發生後，應設定人車疏散指示牌於各重要路口。

### 三、 障礙物處置對策

【辦理單位】○○課

【協辦單位】○○課

【辦理期程】不限

(一)去除道路上的障礙物，以協助受災民眾疏散及搶救災車輛、機具進入受災區域。

(二)去除河川中的障礙物。

(三)災害應變中心應自行或委由開口契約廠商配備小山貓、挖土機等機具。

(四)當災害發生時應立即使用開口合約進行救災。

(五)進行災區垃圾、廢棄物之清除等工作事宜。

### 2.3.3 災情查通報及通訊之確保

#### 一、 災情蒐集與查報

【辦理單位】○○課

【協辦單位】○○課

【辦理期程】不限

(一)災害來臨前應主動聯繫村里長、鄰長、村里幹事注意災情查報。

(二)建立民政人員緊急聯絡名冊，為便災害發生時能迅速聯繫各查報人員實施災情查報。

(三)各查報人員應熟知本身負責之查通報區域或範圍。

(四)公所應隨時保持橫向聯繫，以避免漏失災情，並將災情逐級呈報縣府災害應變中心。

## 二、強化災情聯繫處理作業

**【辦理單位】** ○○課

**【協辦單位】** ○○課

**【辦理期程】** 不限

(一)防災編組單位輪值人員進駐後應先行與各相關單位聯繫、通報、確認等工作。

(二)各組單位輪值人員接獲災害後立即聯絡緊急應變小組人員、派員搶救。

(三)對重大災情之處置，編組單位應調度相關配合搶救人員至現場協助處理，處理情形隨時向指揮官報告。

## 三、災情通報

**【辦理單位】** ○○課

**【協辦單位】** ○○課

**【辦理期程】** 不限

(一)立即性災害部分應即時通報縣府災害應變中心。

(二)災情彙整後通報縣府災害應變中心。

(三)災害應變中心或救災指揮中心直接受理民眾報案。

## 四、通訊之確保

【辦理單位】○○課

【協辦單位】○○課

【辦理期程】不限

(一)正常通訊：依現有通訊方式傳遞。

(二)斷訊時：災害應變中心與現場指揮所備援通訊設備之架設。

1. 協調中華電信公司架設緊急通訊設備。

2. 協調警政單位提供警政無線電網。

#### 2.3.4 災害搶救

一、執行災害現場人命搶救及到院前緊急救護有關事宜

【辦理單位】○○課

【協辦單位】○○課

【辦理期程】不限

(一)依據救責任醫院分區及跨區支援制度，執行緊急醫療工作。

(二)確認事故地點、種類、範圍及可能之傷病患人數等，決定是否須提供傷病患緊急醫療救護，再依現場總指揮官評估事故地點及災情，派遣救護車與救護人員前往搶救。

#### 2.3.5 避難疏散及緊急收容安置

一、避難疏散通知、引導

【辦理單位】○○課

【協辦單位】○○課



**【辦理期程】 不限**

- (一)於鄉(鎮、市)公所適當之公務車輛上加裝移動式緊急廣播、警報及強力擴音器等設備，以利災害現場訊息傳遞。
- (二)災前即開放警察、消防與民政系統之無線電專用頻道及電話專線，以利執行避難疏散作業。
- (三)加強災害警報網或村里廣播系統之架設，藉由警報訊息之發布，使民眾於災前即作出避難疏散之動作。
- (四)通知村里長與村里幹事加強村里廣播之防災宣導，並告知民眾避難需要注意事項。
- (五)動員各村里長及村里幹事，進行民眾避難疏散勸導工作，並協調警察、消防單位協助進行避難疏散作業。

二、 民眾與機具之運輸

**【辦理單位】 ○○課**

**【協辦單位】 ○○課**

**【辦理期程】 不限**

- (一)調用車輛配合災民疏散接運、救災人員、器材、物資之運輸事項。
- (二)協調在地代表、村里、鄰長，於災時動員人車前往災區接運民眾至避難收容場所。
- (三)依實際救災所需，通知各所需之人車數量、用車時間及救災地點，即時前往接運災區民眾。本鄉(鎮、市)災害應變中心得請求縣府災害應變中心協調大眾運輸工具支援，進行避難疏散地區民眾之優先調度車輛支援計畫。
- (四)有關器材、物資之運輸則依已訂定開口合約支應，遇有非常

災害緊急需要，經檢討本身能量不足，可經由縣府災害應變中心循災害防救體系，下達指示徵調所需車輛支援。

(五)避難者原則上以統一之交通工具接運，避免交通運輸工具阻斷道路或影響交通。

### 三、緊急收容安置

【辦理單位】○○課

【協辦單位】○○課

【辦理期程】不限

(一)加強執行緊急收容所內災民登記、收容、編管(男女災民分別安置、傷患災民集中、分配床位與分發寢具等)、服務、救濟、慰問與遣散等事宜。

(二)加強及增設各緊急安置所之通訊軟硬體設施及設備，以隨時掌控災情傳遞及運輸路線之通順，並與第二、第三緊急臨時安置地點保持機動性聯絡，預作隨時開設之準備。

(三)輔導人員應引導災民至收容所報到。

(四)請求民間團體及社區災害防救團體等志工之協助，協助受災居民心理輔導、慰問事宜。

(五)緊急安置場所之設置及管理

1. 指揮官視實際情形，就臨近學校或寺廟進行災區民眾安置。
2. 安置場所除應考量熱食、盥洗、禦寒衣物等物資供應及存放地點，並增購通訊軟硬體設施及設備，隨時掌控災情傳遞及運輸路線之通順，以確保收容安置場所之安全。
3. 各業務執行單位應隨時統計查報災民人數，並將收容所人

數通知災害應變中心救濟組辦理救濟事宜。

### 2.3.6 緊急醫療救護

#### 一、傷患救護

【辦理單位】衛生所

【協辦單位】○○課

【辦理期程】不限

- (一) 協調責任醫院派人協助參與緊急醫療工作。
- (二) 規劃、設立與運作災區救護站，進行緊急醫療作業。
- (三) 執行檢傷分類，並依大量傷患處理原則，於緊急處理時將傷患就近送醫急救。
- (四) 受傷名單確認，調查及填寫事故傷病患就醫情形資料表。

#### 二、後續醫療

【辦理單位】衛生所

【協辦單位】○○課

【辦理期程】不限

- (一) 隨時記錄、彙整傷患人數、傷病情形、傷患緊急醫療救護處置及癒後情形等資料，並將傷亡名冊送至現場指揮所。
- (二) 對於送醫後無家可歸者安排至本鄉(鎮、市)避難收容處所。
- (三) 災害中死亡或受傷者於送往醫院後立即由轄區派出所員警確認其身份、並通報家屬處理。
- (四) 執行災區巡迴保健服務，持續辦理災時之醫療服務，使民眾

獲得方便有效的醫療服務。

(五)積極輔導及重建災區民眾心理，提供免費醫療諮詢服務。

### 2.3.7 物資調度供應

#### 一、救濟物資供應

【辦理單位】○○課

【協辦單位】○○課

【辦理期程】不限

(一)救濟物資及水源、日常必需品之供給，應考量災區人口數量及地區特性，優先儲備，以避免災時物資供應的短缺。

(二)災害應變中心應辦理食物、飲用水、藥醫器材及生活必需品調度、供應之存放等事宜。

(三)進行救濟物資發放的規劃，並調查日用品需求量、分配物資及提供茶水。

(四)呈報災民人數請求發放救濟物資。

#### 二、物資調度供應

【辦理單位】○○課

【協辦單位】○○課

【辦理期程】不限

(一)依事前已擬定之供應物資處理原則，必要時各鄉鎮市需啟動跨區合作之機制，提供受災民眾救濟物資。

(二)聯繫縣級災害應變中心，確認各災區災民迫切需要物資之種類、數量與指定送達地區、集中地點等資訊，協調各物品捐

贈單位進行援助。

### 2.3.8 提供民眾災情訊息

#### 一、提供民眾災情訊息

【辦理單位】○○課

【協辦單位】○○課

【辦理期程】不限

- (一)本鄉(鎮、市)為提供民眾有關災情之訊息，得於災時設置專用電話與單一窗口提供民眾災情之諮詢。
- (二)於收容、避難收容場所設置災情諮詢與發佈窗口。
- (三)加強民眾災情資訊之通訊設備，以保持通訊之暢通。

### 2.3.9 緊急動員

#### 一、緊急動員

【辦理單位】○○課

【協辦單位】○○課

【辦理期程】不限

- (一)災時協助上級機關動員各類專家技術人員及營繕機械等協助救災有關事宜。
- (二)對本鄉(鎮、市)各單位所擁有可供救災之人力、機具、車輛等所有資源，統一動員、指揮、調派。
- (三)接獲緊急徵用命令後，應依據救災機具表，緊急調派車輛支

援。

- (四)依相關單位需求，向國軍部隊提出支援災害搶救申請。
- (五)填具「鄉(鎮、市)級災害應變中心申請國軍支援救災需求表」告知國軍支援單位災害性質、災害地點、災害情形、需要支援兵力、機具數量及應向何人報到等事項。

### 2.3.10 罹難者處置

#### 一、罹難者處理

【辦理單位】○○課

【協辦單位】○○課

【辦理期程】不限

- (一)協助罹難者家屬辦理喪葬善後事宜。
- (二)建立民間可用罹難者遺體接運車輛及人員資料庫。
- (三)協調殯葬業者，設置臨時安置場所，緊急安置罹難者屍體。

#### 二、罹難者相驗

【辦理單位】○○課

【協辦單位】○○課

【辦理期程】不限

- (一)行罹難者相驗工作時，應保持現場完整，先通報警察機關調查死者身份、死亡原因，報請地方檢查機關相驗，並配合警察機關執行必要之工作。
- (二)根據警察機關提供相驗結果，查證罹難者名冊。

### 2.3.11 建物及公共設施之災情勘查與緊急處理

#### 一、建物及公共設施災情勘查與回報

【辦理單位】○○課

【協辦單位】○○課

【辦理期程】不限

- (一)接獲災害應變中心通知及民眾報案後，依「災害後危險建築物緊急評估辦法」召集村里長、村里幹事勘查填報「震災後危險建築物緊急通報表」，並協助縣府執行必要修復或設置警告標誌之工作。
- (二)防洪、水利及抽水設施(如堤防、擋水牆、抽水站、水門等)、道路、橋梁及其他公共性設施之災情勘查，由○○課等各相關災害業務機關及專業技師共同進行災情勘查。
- (三)鄉(鎮、市)內道路、橋梁、堤防、建築物、營建工程及其他工程設施搶修搶險復救及災情查報彙整。
- (四)協助縣府執行有關公用氣體、油料管線與輸電線路、礦災等防災措施搶修維護及災情查報統計彙整傳遞聯繫等事項。

#### 二、建物及公共設施災情緊急處理

【辦理單位】○○課

【協辦單位】○○課

【辦理期程】不限

- (一)聯繫電力公司處理電力輸配、災害緊急搶修、截斷電源與災後迅速恢復供電等事宜。
- (二)聯繫自來水公司處理自來水輸配水管線緊急搶修等事宜。

(三)公共設施工程(含施工中)災害搶險與搶修協調、聯繫(含所需機具、人員調配)等事宜。

## 2.4 復原

本計畫將復建計畫之災害防救對策分為災民慰助及補助、災害受損地區調查、災後環境復原、設施設備之復原、受災民眾生活復建與地方產業振興，本節將其內容具體分述如下。

### 2.4.1 災民慰助及補助

#### 一、協助與輔導受災申請

【辦理單位】○○課

【協辦單位】○○課

【辦理期程】不限

(一)於災後設立受災民眾綜合性單一諮詢窗口，提供受災民眾政府相關補助資訊，協助受災民眾申請。

(二)於緊急安置所設服務處，以電話或面談方式提供受災民眾資訊，聽取受災民眾意見，協助辦理相關事宜。

#### 二、受災證明書及災害補助金之核發

【辦理單位】○○課

【協辦單位】○○課

【辦理期程】不限

##### (一)發放名單確認

1. 社會課公佈救助發放對象。
2. 戶政事務所提供災民戶籍資料。



3. 地政事務所提供災區地籍資料。

(二) 籌措經費來源

1. 請主計室協助救助金的調度。
2. 倘災民救助金預算經費不足時、擬向縣府申請補助。

(三) 慰助金發放

1. 由社會課發放死亡、失蹤、重傷、安遷救助之救助金、或財物受損致影響生計之救助金。
2. 主計室支援。

三、衛生保健及心理輔導

【辦理單位】○○課

【協辦單位】○○課

【辦理期程】不限

- (一) 視需要由醫生、護士及志(義)工組成服務隊，進行社區巡迴健檢諮詢活動。
- (二) 災區民眾心理創傷之預防與輔導相關事宜。
- (三) 開設精神醫療門診、心理諮詢、社區家訪等，提供災區民眾醫療服務。

## 2.4.2 災後紓困服務

一、代收賑災物資及發放

【辦理單位】○○課

【協辦單位】○○課

**【辦理期程】 不限**

- (一)調查受賑地區收容救濟站之需求。
- (二)選擇適當地點作為集中賑災物資的地點，並代為分送災民。

二、稅捐減免或緩繳宣導

**【辦理單位】 ○○課**

**【協辦單位】 ○○課**

**【辦理期程】 不限**

- (一)依據財政部頒布及相關稅法規定辦理災害稅捐減免。
- (二)對需經鑑定之受災部分，經相關單位鑑定結果確定後再核定減免稅額。

三、協調提供紓困貸款

**【辦理單位】 ○○課**

**【協辦單位】 ○○課**

**【辦理期程】 不限**

- (一)依受災單位可籌財源核定縣府補助額度及補助方式。
- (二)召開災害勘查核定補助經費會議，必要時陳請鄉長主持再予核撥補助款。

四、就業輔導及心理輔導

**【辦理單位】 ○○課**

**【協辦單位】 ○○課**

**【辦理期程】 不限**

- (一)對於災區失業勞工有意接受職業訓練者，安排開辦職業訓練

或參加職訓。

(二)了解災民各項需求與災民建立良好互動關係。

(三)協助災民成立自救會。

#### 五、設置災變救助專戶

【辦理單位】○○課

【協辦單位】○○課

【辦理期程】不限

(一)指定災變捐款銀行，並儘速開立救助專戶。

(二)發布新聞稿宣導捐款專戶銀行帳號。

(三)訂定災變救助專戶管理。

### 2.4.3 災害受損地區調查

#### 一、交通號誌設施

【辦理單位】○○課

【協辦單位】○○課

【辦理期程】不限

(一)設備受損時，立即通知相關維護商，並通報警分局。

(二)發現重大交通事故、道路損毀時，應即通報分駐所交通隊及交通部公路總局第五區養護工程處。

#### 二、民生管線

【辦理單位】○○課

【協辦單位】○○課

**【辦理期程】 不限**

- (一)調查自來水、電力、電信受損情形，成立緊急處理小組。
- (二)協調電力、電信、自來水營業處前往處理。

三、復耕計畫

**【辦理單位】 ○○課**

**【協辦單位】 ○○課**

**【辦理期程】 不限**

- (一)依「農業天然災害救助辦法」、辦理紓困貸款、現金救助及農田、魚塭流失、埋沒、海水倒灌等救濟，協助農民儘速辦理復耕。

四、房屋鑑定

**【辦理單位】 ○○課**

**【協辦單位】 ○○課**

**【辦理期程】 不限**

- (一)協同村里長、村里幹事全面調查其轄區受災情形，並回報至災害應變中心。
- (二)協助縣府主關機關徵調之緊急鑑定人員（包括具備建築師、土木技師、結構技師與大地技師等專業資格人員）辦理災區建物鑑定。
- (三)召集相關課室人員及各村長、村幹事辦理建物安全鑑定講習。

五、建物補強與拆遷重建

**【辦理單位】 ○○課**

【協辦單位】○○課

【辦理期程】不限

- (一)集相關單位專案人員，針對受損之水利設施(含堤防、水閘門、抽水站等)進行必要之安全檢查與評估，決定是否修復補強或拆遷或重建。
- (二)建物經鑑定修復補強或拆除重建均可時，得由所有權人會議決議是否修復補強或拆除重建。

#### 2.4.4 災後環境復原

##### 一、環境汙染防治

【辦理單位】○○課

【協辦單位】○○課

【辦理期程】不限

- (一)各村里於颱風過境後每日彙整受災地區清理消毒工作調查資料通報環保局及災害應變中心。
- (二)緊急應變小組協調各支援人力、機具至災區進行清理轉運消毒等工作。
- (三)環境清理
  - 1. 路面清理。
  - 2. 水溝淤泥、垃圾清理。
  - 3. 公私場所廢棄物清理。
- (四)環境消毒
  - 1. 淹水地區。

2. 其他環境衛生較差之地區。
3. 分配消毒藥品至各村里。
4. 進行災害後嚴重污染區之環境消毒噴藥及污染防治工作；若災害規模甚大時，應於災區垃圾清運完畢後，展開第二次環境全面消毒。

(五)災區飲用水水質檢驗、並將結果公布。

## 二、災區防疫

**【辦理單位】** ○○課

**【協辦單位】** ○○課

**【辦理期程】** 不限

- (一)配合縣府衛生單位進行飲水環境、衛生設施、病媒蚊指數等調查。
- (二)配合縣府衛生單位進行疑似病例調查及追蹤。
- (三)必要時災區消毒劑之發放及其使用方法之指導。
- (四)災區民眾傳染病防治衛生教育。
- (五)配合縣府衛生單位進行進行疫病監視、病媒監測、家戶衛生調查、發放消毒藥品及教導民眾環境消毒方法。

## 三、廢棄物清運

**【辦理單位】** ○○課

**【協辦單位】** ○○課

**【辦理期程】** 不限

- (一)應特別注意淹水造成重大損失地區之廢棄物處理問題。

- (二)設置臨時放置場、轉運站及最終處理場所，循序進行蒐集、搬運及處置。
- (三)對於災後廢棄物、垃圾、瓦礫等立即展開災後環境清理及消毒工作。
- (四)廢棄物臨時放置場應注意環境衛生及安全，避免造成二次公害。

## 2.4.5 受災民眾生活復建

### 一、災民短期安置

【辦理單位】○○課

【協辦單位】○○課

【辦理期程】不限

- (一)擬定與評估短期安置方案。
- (二)提供短期安置場所。
- (三)調查災民接受短期安置意願。
- (四)確定短期收容所管理體系、災民異動統計。
- (五)改善安置場所設施。
- (六)提供媒體發言單位有關救災資訊相關規定。
- (七)協議軍方提供可收容營區。
- (八)提供安置場地會勘車輛。

### 二、災民長期安置

【辦理單位】○○課

**【協辦單位】** ○○課

**【辦理期程】** 不限

- (一)協助雲林縣政府綜合規劃處完成長期安置方案的擬定。
- (二)協助雲林縣政府綜合規劃處各種可能替選方案時評估。
- (三)協助雲林縣政府綜合規劃處提供長期安置場所的資訊。
- (四)協助雲林縣政府綜合規劃處長期安置作業：
  - 1. 確定安置時間、評估各種可能替選方案。
  - 2. 各安置方案容量調查、場地會勘。
  - 3. 蒐集各災區災民組合屋需求量，並速辦理採購、興建。
  - 4. 協助安置無謀生能力災民。

## 2.4.6 地方產業振興

### 一、地方產業振興

**【辦理單位】** ○○課

**【協辦單位】** ○○課

**【辦理期程】** 不限

- (一)協助轄內災民進行房屋稅、牌照稅等相關減稅資料之提交及配合縣府進行相關資訊之宣導。
- (二)若公所有收到民眾反應物價異常之情形，協助報知相關單位進行檢查。



## 第三章 計畫執行評估

### 3.1 執行經費

#### 一、災害防救經費之籌措

為落實地區災害防救計畫，**本鄉(鎮、市)**各課室應參照災害防救法第 22 條第 1 項之規定，按年度地區災害防救計畫編列預算及執行經費。另於年度預算編列不得低於當年度總預算歲出預算總額○%之災害準備金。依災害防救法第 43 條規定，各級政府編列之災害防救經費，如有不敷支應災害發生時之應變措施及災後之復原重建所需，應視需要情形調整當年度收支移緩濟急支應，不受預算法第 62 條及第 63 條規定之限制。

#### 二、地區災害防救計畫實施之執行經費

各單位應依「各級政府災害救助緊急搶救及復建經費處理作業要點」規定事先與廠商簽訂相關開口契約，發生災害時，為緊急救災復建，立即勘查災害實際狀況，對於搶險及搶修工作，依開口契約即行搶修，並由○○課填製**災害報告、災害明細表及照片**，必要時得以電話請示行之。

### 3.2 配合災害防救工作年度評核計畫

#### 一、評核依據

「災害防救法」第 8 條第 4 款規定：直轄市、縣（市）政府設直轄市、縣（市）災害防救會報應執行督導、考核轄區內災害防救相關事項。

#### 二、評核目的

從災害防救體系之角度，檢討目前**各鄉(鎮、市)公所**執行災害防救工作之相互溝通、協調及整合狀況，並進一步檢視**各鄉(鎮、市)公**

所危機應變管理能力評估分析。

依據所建立之評估標準，實地評估各鄉(鎮、市)公所相關災害防救工作之執行績效與成果。

依實際評估之結果，修正後續評估之方法及標準，並研擬完整之災害防救工作評估機制，及各鄉(鎮、市)公所執行災害防救工作績效評估作業規範。

### 三、評核時機

各鄉(鎮、市)公所配合縣府於每年行政院縣市防災業務訪評前完成相關災害防救年度評核作業。

### 四、評核方式及範圍

參照雲林縣政府災害防救業務年度評核項目。