

111年 雲林縣稅捐性別圖像



編製機關：雲林縣稅務局
中華民國112年7月

凡例

- 一、本刊係依據本局官網之性別統計「性別統計指標」為藍本，從中摘陳具代表之性別統計數據，彙整編撰111年「雲林縣稅捐性別圖像」；編撰之目的係以性別觀點報導本局性別有關議題之統計數據，了解不同性別之處境概況與差異，做為推動「性別主流化」政策之基礎與重要工具，將性別觀點融入機關業務之推動，以促進實質之性別平等，期能強化推動成果，提升應用之廣度與深度外，同時藉以調整相關計畫資源配置，或延伸發展其他計畫之參考。
- 二、本刊所列資料來源，係根據本局各業務單位，定期編製報送之公務統計報表及其他相關資料之蒐集彙編而成，並將資料來源分別註明於各主題之圖表下方，以利查考。
- 三、圖表內所列「年」係指全年動態數字（自1月1日至12月31日止），「年底」係指12月底靜態數字。
- 四、圖表所列「性比例」指男性人數(次)對女性人數(次)之比例，即每百名女子所相對男子數。「性比例公式」： $(\text{男性人數(次)} / \text{女性人數(次)}) * 100$ 。
- 五、本刊所用符號代表意義如下：
 - 「—」表示無數值或數值不明。
 - 「...」數據不明或尚未發布產生。
 - 「--」有數值，但該數值無意義。
 - 「0」有數值，但數值不及半單位。
 - 「（）」兩數值%比較時之增減百分點。
- 六、本刊所載資料如有細項總和不等於總計或跨期別資料變動與所示數據不一致者，皆係四捨五入所致。
- 七、本刊所載資料如有更新資料，均予修正，凡與前期數字不同時，概以本期數字為準。
- 八、本刊資料亦登載於本局稅務資訊網站，歡迎點閱、下載參考使用；惟其所陳列統計數字或圖表，難免有漏置舛誤之處，敬祈不吝指正。

目 錄

一、前言	1
二、人口概況	1
三、房屋稅開徵概況	4
四、地價稅開徵概況	7
五、綜合分析	10

一、前言

國內在過去普遍存有重男輕女之觀念，致女性權益長期以來備受壓抑，隨著時代的變遷，性別平權意識逐漸抬頭，在 1995 年聯合國第 4 屆世界婦女會議通過「北京行動宣言」，正式以「性別主流化」作為各國達成性別平等之全球性策略，並於 91 年 3 月公布實施之「兩性工作平等法」即為促進性別實質平等之重要法案。

性別統計分析係指運用性別統計之數據及相關資訊，從性別觀點分析造成不同性別者處境差異之原因並考量男性與女性的角色與責任、社會上的地位、取用資源的可近性與需求的差異，以及社會對於兩性行為的影響，期使政府再研究、政策決定與計畫發展時，讓不同性別者獲得真正公平。

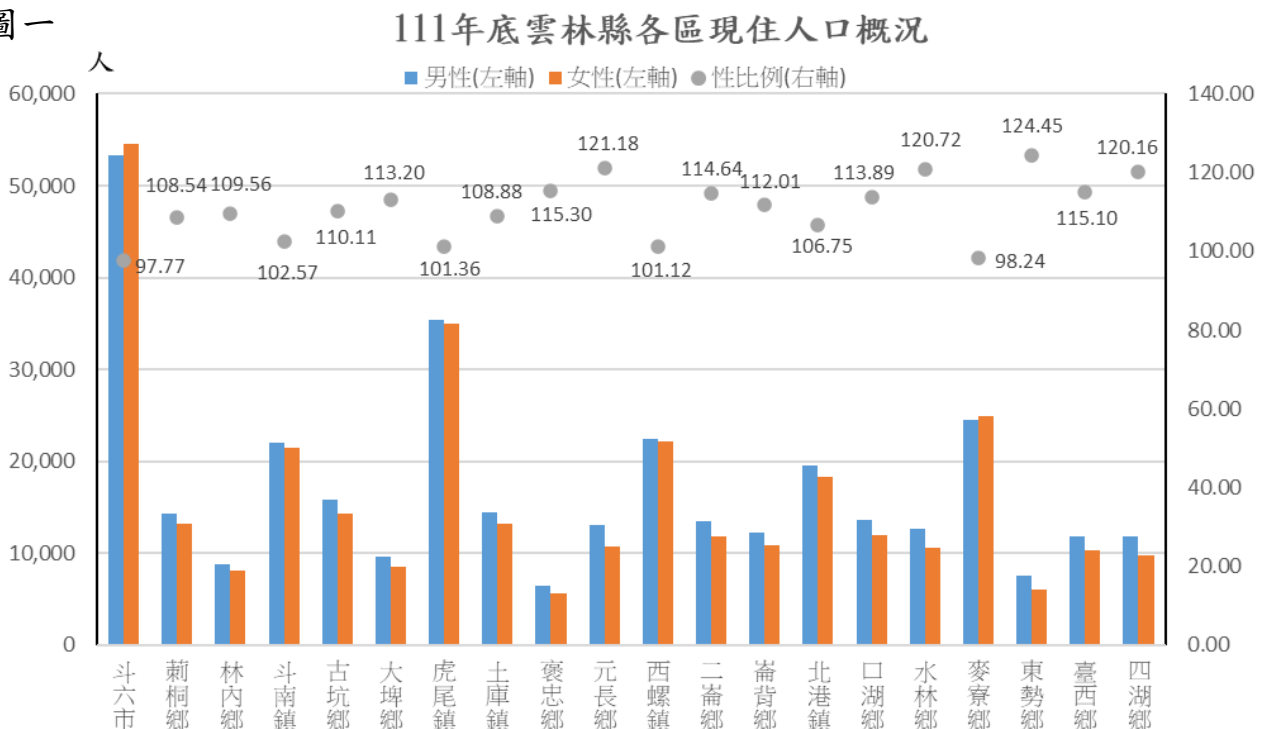
二、人口概況

1. 雲林縣人口性別結構

111 年底本縣各區現住人口性比例 106.70，以東勢鄉最高為 124.45。

111 年底本縣各區現住人口數 66 萬 4,092 人中，男性 34 萬 2,812 人占 51.62%，女性 32 萬 1,280 人占 48.38%，性比例為 106.70，較上(110)年底 106.98 減少 0.28。全縣 20 鄉市鎮中以斗六市人口數 10 萬 7,791 人最多，以褒忠鄉 1 萬 2,143 人最少，性比例以東勢鄉 124.45 為最高，最低則為斗六市的 97.77。(詳圖一及表一)

圖一



表一

111 年雲林縣各鄉鎮現住人口數及性比例

單位：人；%

區域別	各鄉鎮現住人口			性比例
	合計	男性	女性	男/女*100
雲林縣	664,092	342,812	321,280	106.70
占比	100.00	51.62	48.38	-
斗六市	107,791	53,288	54,503	97.77
莿桐鄉	27,554	14,341	13,213	108.54
林內鄉	16,930	8,851	8,079	109.56
斗南鎮	43,355	21,953	21,402	102.57
古坑鄉	30,138	15,794	14,344	110.11
大埤鄉	18,231	9,680	8,551	113.20
虎尾鎮	70,305	35,390	34,915	101.36
土庫鎮	27,650	14,413	13,237	108.88
褒忠鄉	12,143	6,503	5,640	115.30
元長鄉	23,713	12,992	10,721	121.18
西螺鎮	44,578	22,413	22,165	101.12
二崙鄉	25,220	13,470	11,750	114.64
崙背鄉	23,098	12,203	10,895	112.01
北港鎮	37,849	19,542	18,307	106.75
口湖鄉	25,566	13,613	11,953	113.89
水林鄉	23,242	12,712	10,530	120.72
麥寮鄉	49,354	24,458	24,896	98.24
東勢鄉	13,642	7,564	6,078	124.45
臺西鄉	22,151	11,853	10,298	115.10
四湖鄉	21,582	11,779	9,803	120.16

資料來源：雲林縣戶政入口資訊網。

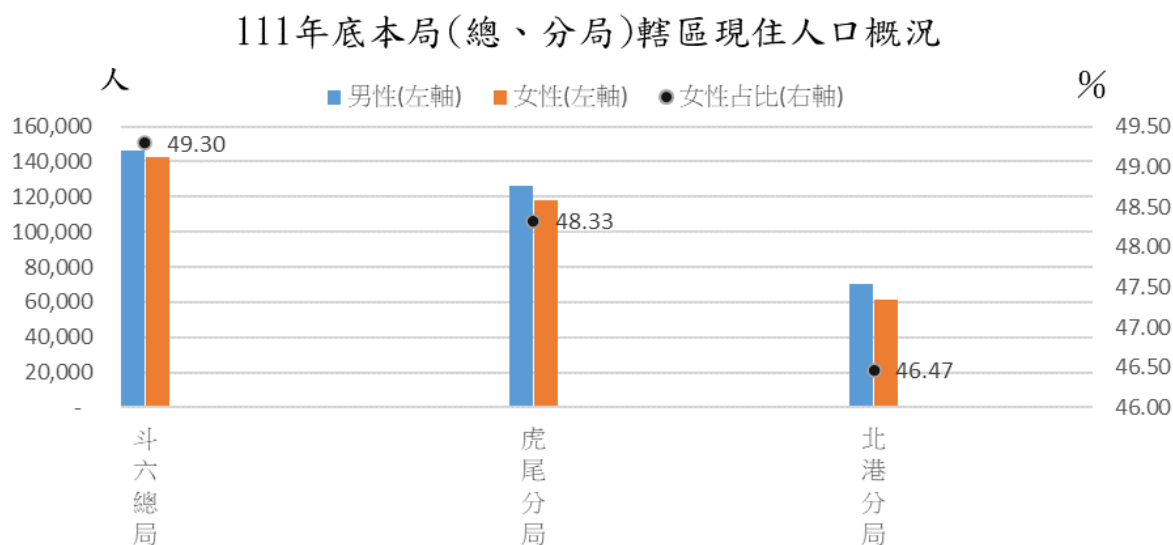
說明：性比例指男性人口對女性人口的比例，即每百女子所當男子數(男性人口/女性人口)*100。

2. 本局(總、分局)轄區人口性別結構

111 年底本局(總、分局)轄區人口數以總局 28 萬 8,577 人最多，女性占 49.30%。

111 年底本局(總、分局)各轄區人口數，以總局(服務斗六市、莿桐鄉、林內鄉、斗南鎮、古坑鄉、大埤鄉及西螺鎮)28 萬 8,577 人最多，其中男性 14 萬 6,320 人占 50.70%，女性 14 萬 2,257 人占 49.30%，其次為虎尾分局(服務虎尾鎮、土庫鎮、褒忠鄉、二崙鄉、崙背鄉、麥寮鄉、東勢鄉及臺西鄉)24 萬 3,563 人，男性 12 萬 5,854 人占 51.67%，女性 11 萬 7,709 人占 48.33%；以虎尾及北港分局之轄區男、女兩性占比有較大差距。(詳圖二及表二)

圖二



表二 111年各分局鄉鎮現住人口數及女性占比

單位：人；%

總分局別	區域別	各鄉鎮現住人口			女性占比
		合計	男性	女性	
斗六總局	雲林縣	664,092	342,812	321,280	48.38
	占比	100.00	51.62	48.38	-
斗六總局	斗六市	288,577	146,320	142,257	49.30
	蔴桐鄉				
	林內鄉				
	斗南鎮				
	古坑鄉				
虎尾分局	大埤鄉	243,563	125,854	117,709	48.33
	西螺鎮				
虎尾分局	虎尾鎮	131,952	70,638	61,314	46.47
	土庫鎮				
	褒忠鄉				
	二崙鄉				
	崙背鄉				
北港分局	麥寮鄉	131,952	70,638	61,314	46.47
	東勢鄉				
	臺西鄉				
	元長鄉				
北港分局	北港鎮	131,952	70,638	61,314	46.47
	口湖鄉				
	水林鄉				
	四湖鄉				

資料來源：雲林縣戶政入口資訊網。

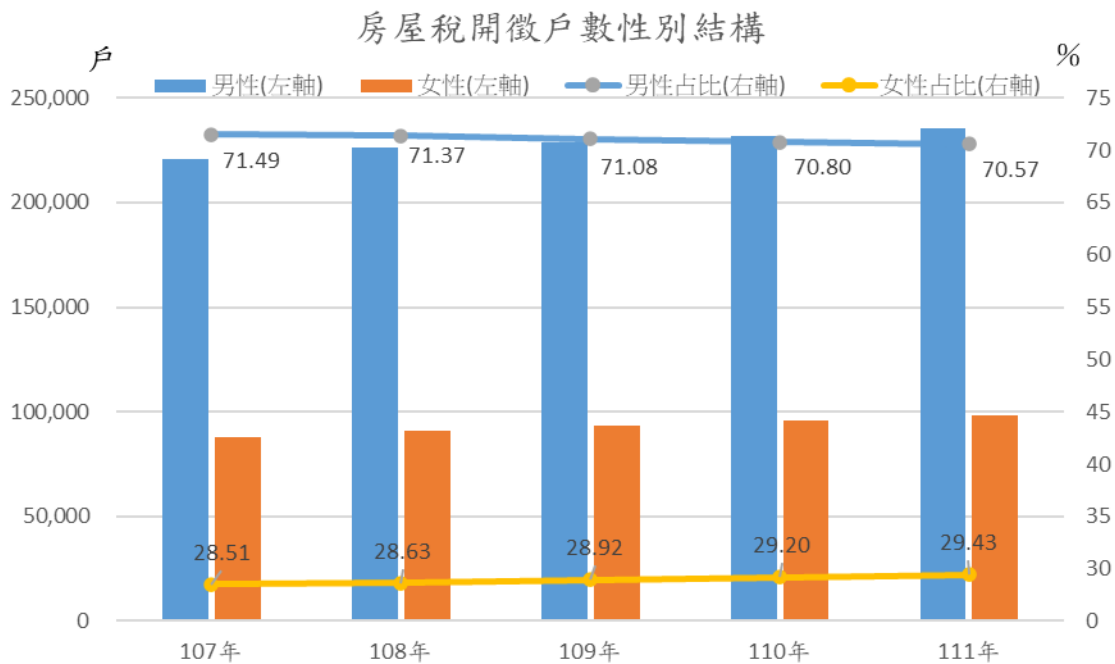
三、房屋稅開徵概況

1. 按納稅義務人性別與戶數分

近5年房屋稅開徵戶數逐年成長，男性占比均超過7成，惟呈現微幅下跌趨勢。

111年房屋稅開徵戶數計33萬3,536戶，男性23萬5,367戶占70.57%，女性9萬8,169戶占29.43%；較110年32萬7,486戶增加6,050戶，增加率1.85%，其中男性增加率1.51%，女性增加率2.66%，女性占比微幅上升0.23個百分點。（詳圖三及表三）

圖三



表三 107年-111年雲林縣男女性房屋戶數及占比增減

單位：戶；%

戶數 年別	合計	男性		女性	
		戶數	占比	戶數	占比
107年	308,608	220,612	71.49	87,996	28.51
108年	316,727	226,060	71.37	90,667	28.63
109年	322,131	228,956	71.08	93,175	28.92
110年	327,486	231,858	70.80	95,628	29.20
111年	333,536	235,367	70.57	98,169	29.43
111較110年增減數	6,050	3,509	-0.23	2,541	0.23
111較110年增減率	1.85	1.51	--	2.66	--

資料來源：財政部統計處

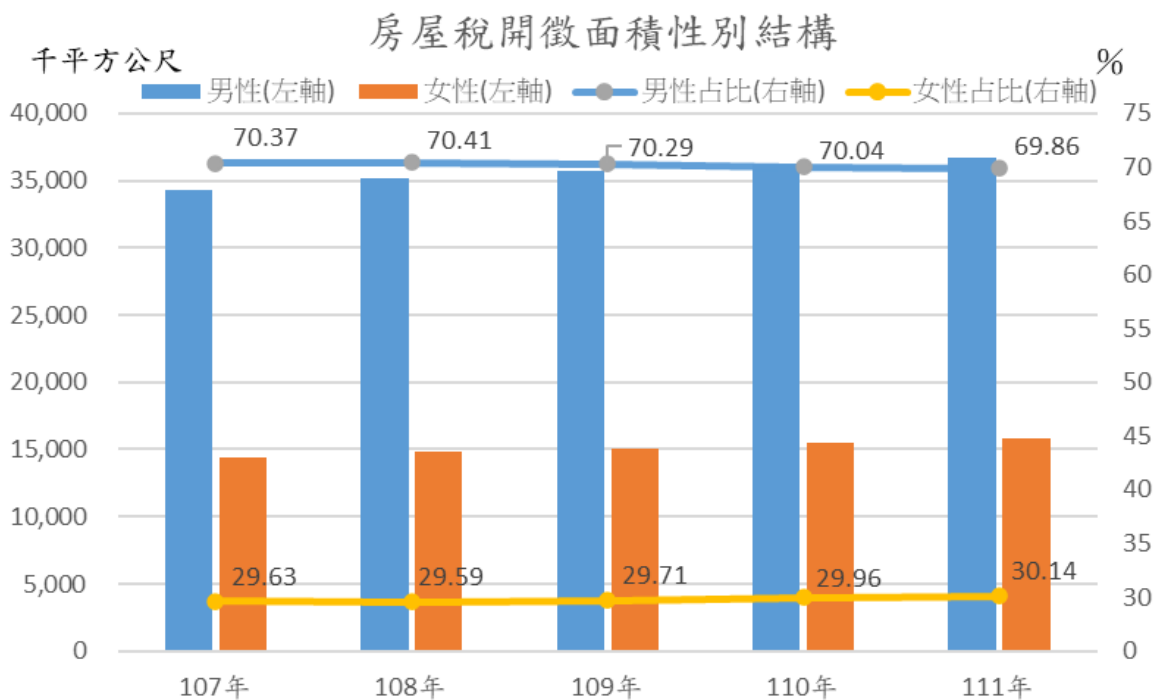
說明：本資料不包括非自然人及公同共有所有權人在內。

2. 按納稅義務人性別與面積分

近5年房屋稅開徵面積逐年成長，男性占比均超過7成，惟呈現微幅下跌趨勢。

111年房屋稅開徵面積計5萬2,588千平方公尺，男性3萬6,740千平方公尺，占69.86%，女性1萬5,848千平方公尺，占30.14%；較110年5萬1,666千平方公尺增加922千平方公尺，增加率1.78%，其中男性增加率1.52%，女性增加率2.40%，女性占比微幅上升0.18個百分點。(詳圖四及表四)

圖四



表四 107年-111年雲林縣男女性房屋面積及占比增減

單位：千平方公尺；%

面積 年別	合計	男性		女性	
		面積	占比	面積	占比
107年	48,762	34,314	70.37	14,448	29.63
108年	49,989	35,197	70.41	14,792	29.59
109年	50,752	35,674	70.29	15,078	29.71
110年	51,666	36,189	70.04	15,477	29.96
111年	52,588	36,740	69.86	15,848	30.14
111較110年增減數	922	551	-0.18	371	0.18
111較110年增減率	1.78	1.52	--	2.40	--

資料來源：財政部統計處

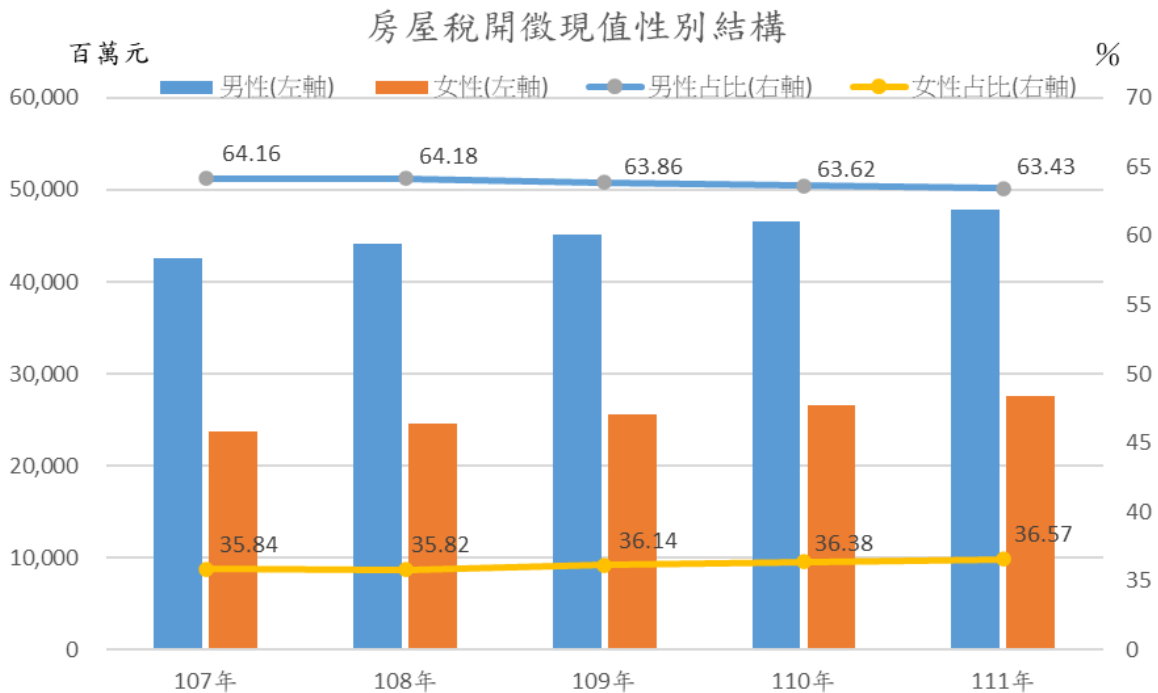
說明：本資料不包括非自然人及公司共有所有權人在內。

3. 按納稅義務人性別與現值分

近5年房屋稅開徵現值逐年成長，男性占比均超過6成，惟呈現微幅下跌趨勢。

111年房屋稅開徵現值計754億3,900萬元，男性478億5,100萬元，占63.43%，女性275億8,800萬元，占36.57%；較110年732億1,900萬元增加22億2,000萬元，增加率3.03%，其中男性增加率2.72%，女性增加率3.58%，女性占比微幅上升0.19個百分點。（詳圖五及表五）

圖五



表五 107年-111年雲林縣男女性房屋現值及占比增減

現值 年別	合計	男性		女性	
		現值	占比	現值	占比
107年	66,234	42,497	64.16	23,737	35.84
108年	68,777	44,138	64.18	24,639	35.82
109年	70,673	45,135	63.86	25,538	36.14
110年	73,219	46,584	63.62	26,635	36.38
111年	75,439	47,851	63.43	27,588	36.57
111較110年增減數	2,220	1,267	-0.19	953	0.19
111較110年增減率	3.03	2.72	--	3.58	--

資料來源：財政部統計處

說明：本資料不包括非自然人及公司共有所有權人在內。

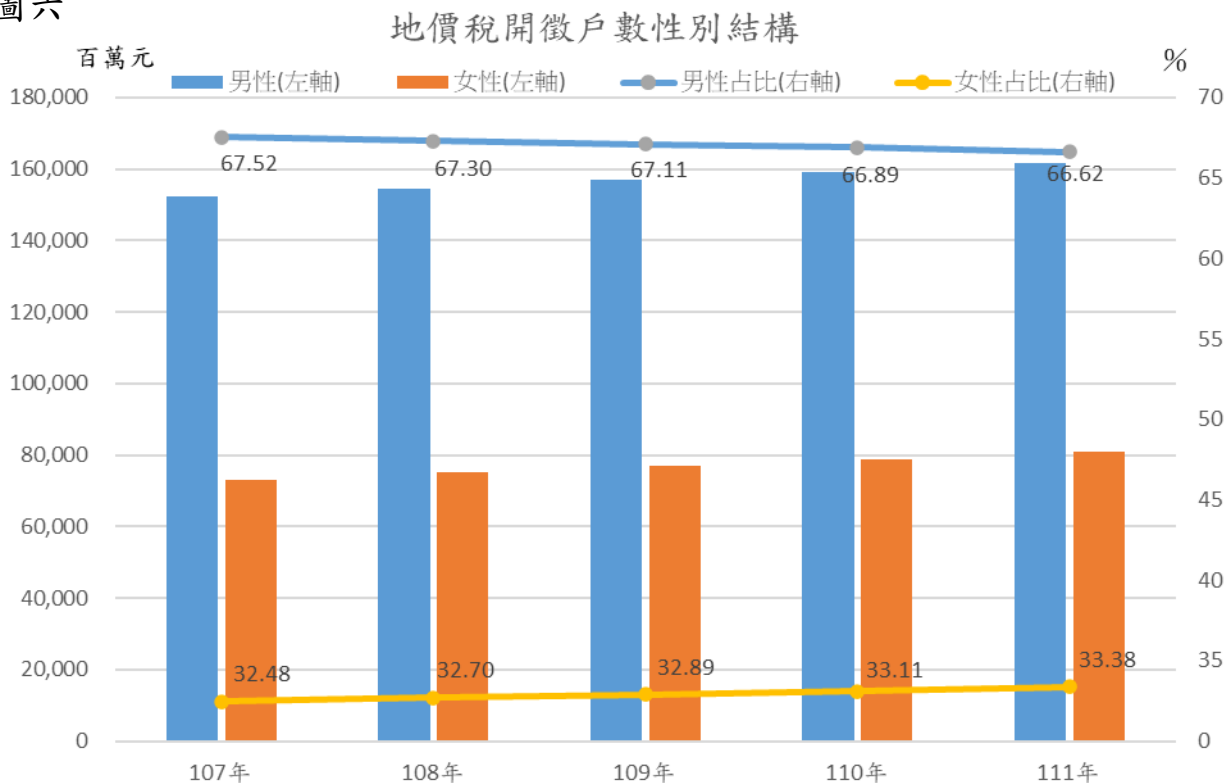
四、地價稅開徵概況

1. 按納稅義務人性別與戶數分

近5年地價稅開徵戶數逐年成長，男性占比均超過6成，惟呈現微幅下跌趨勢。

111年地價稅開徵戶數計24萬2,864戶，男性16萬1,805戶占66.62%，女性8萬1,059戶占33.38%；較110年23萬8,147戶增加4,717戶，增加率1.98%，其中男性增加率1.57%，女性增加率2.81%，女性占比微幅上升0.27個百分點。(詳圖六及表六)

圖六



表六 107年-111年雲林縣男女性土地戶數及占比增減

單位：戶；%

戶數 年別	合計	男性		女性	
		戶數	占比	戶數	占比
107年	225,414	152,206	67.52	73,208	32.48
108年	229,723	154,603	67.30	75,120	32.70
109年	234,063	157,069	67.11	76,994	32.89
110年	238,147	159,300	66.89	78,847	33.11
111年	242,864	161,805	66.62	81,059	33.38
111較110年增減數	4,717	2,505	-0.27	2,212	0.27
111較110年增減率	1.98	1.57	--	2.81	--

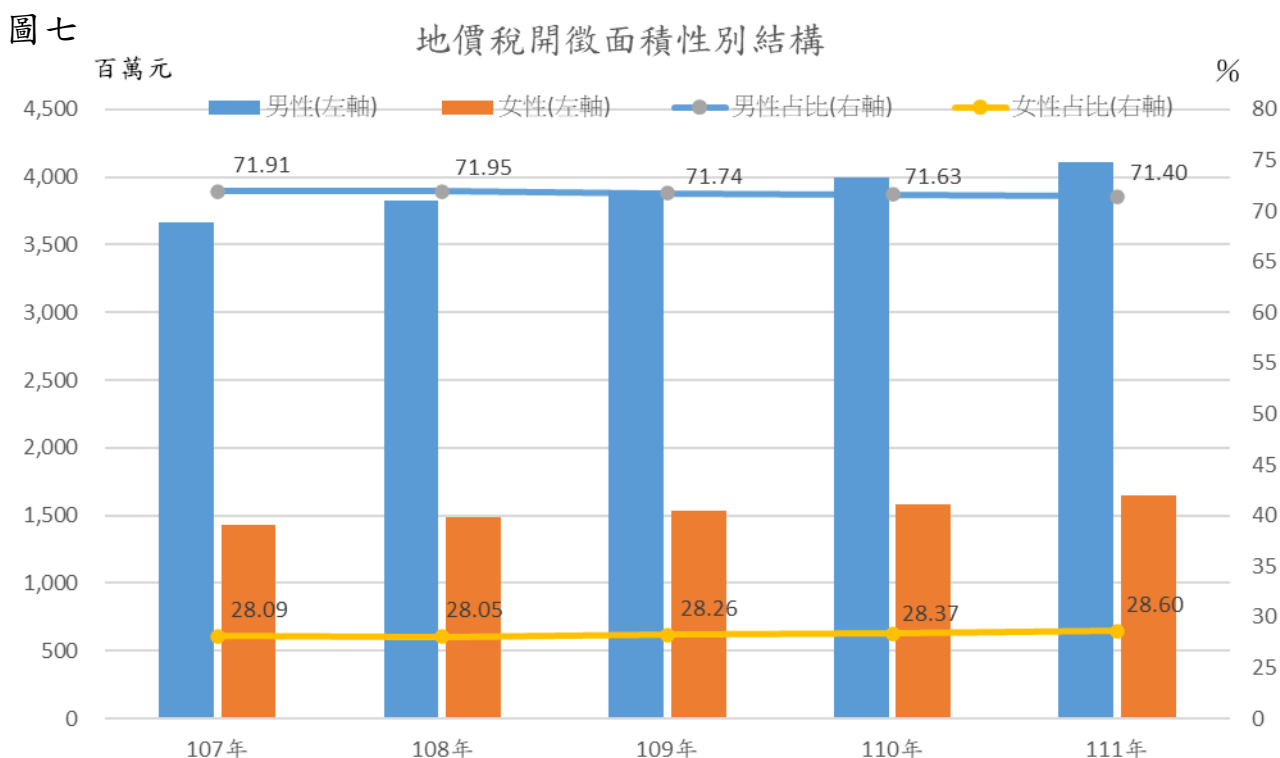
資料來源：財政部統計處

說明：本資料不包括非自然人及公司共有所有權人在內。

2. 按納稅義務人性別與面積分

近5年地價稅開徵面積逐年成長，男性占比均超過7成，惟呈現微幅上升趨勢。

111年地價稅開徵面積計5,759公頃，男性計4,112公頃，占71.40%，女性計1,647公頃，占28.60%；較110年5,580公頃增加179公頃，增加率3.21%，其中男性增加率2.88%，女性增加率4.04%，女性占比微幅上升0.23個百分點。(詳圖七及表七)



表七 107年-111年雲林縣男女性土地面積及占比增減

單位：公頃；%

公頃 年別	合計	男性		女性	
		面積	占比	面積	占比
107年	5,098	3,666	71.91	1,432	28.09
108年	5,316	3,825	71.95	1,491	28.05
109年	5,442	3,904	71.74	1,538	28.26
110年	5,580	3,997	71.63	1,583	28.37
111年	5,759	4,112	71.40	1,647	28.60
111較110年增減數	179	115	-0.23	64	0.23
111較110年增減率	3.21	2.88	--	4.04	--

資料來源：財政部統計處

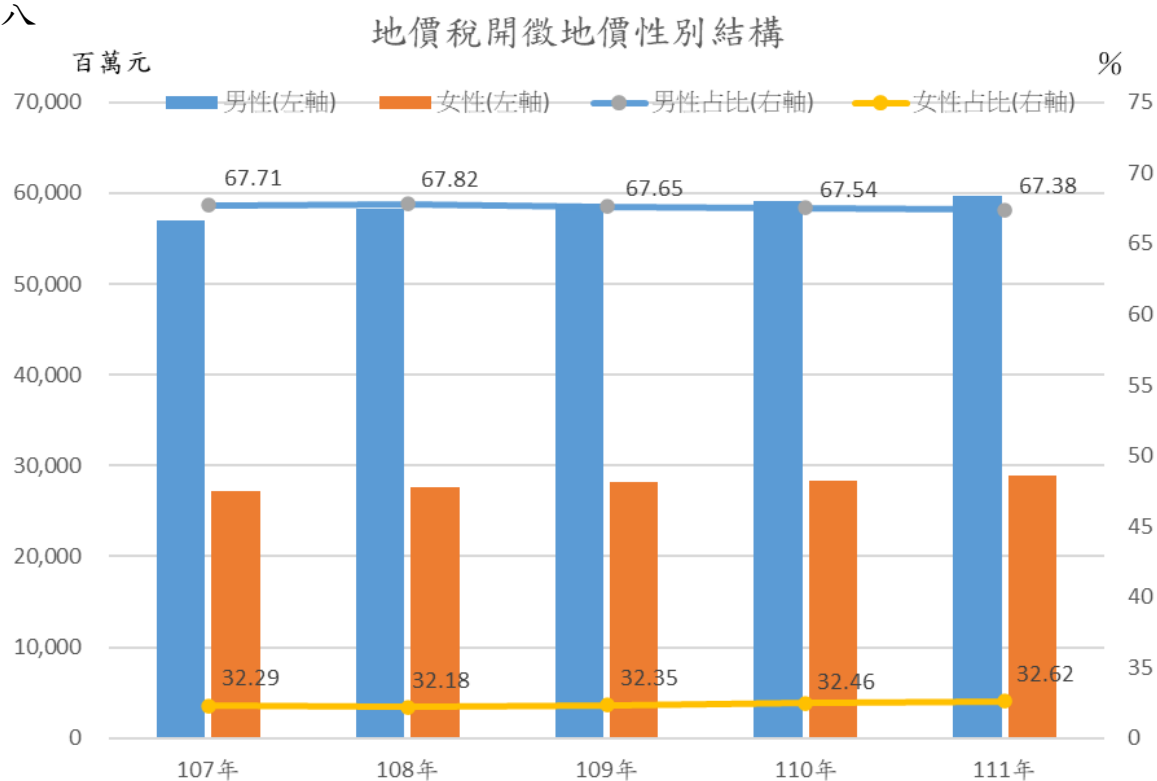
說明：本資料不包括非自然人及公司共有所有權人在內。

3. 按納稅義務人性別與地價分

近年地價稅開徵地價逐年成長，男性占比均超過6成，惟呈現微幅下降趨勢。

111年地價稅開徵地價計886億4,100萬元，男性計597億2,700萬元，占67.38%，女性計289億1,400萬元，占32.62%；較110年874億9,500萬元增加11億4,600萬元，增加率1.31%，其中男性增加率1.07%，女性增加率1.80%，女性占比微幅上升0.16個百分點。（詳圖八及表八）

圖八



表八 107年-111年雲林縣男女性土地地價及占比增減

單位：新臺幣百萬元；%

地價 年別	合計	男性		女性	
		金額	占比	金額	占比
107年	84,134	56,970	67.71	27,164	32.29
108年	85,883	58,250	67.82	27,633	32.18
109年	87,003	58,854	67.65	28,149	32.35
110年	87,495	59,093	67.54	28,402	32.46
111年	88,641	59,727	67.38	28,914	32.62
111較110年增減數	1,146	634	-0.16	512	0.16
111較110年增減率	1.31	1.07	--	1.80	--

資料來源：財政部統計處

說明：本資料不包括非自然人及公司共有所有權人在內。

五、綜合分析

1. 人口概況

雲林縣 111 年底戶籍登記人口數計 66 萬 4,092 人，男性多於女性，現住人口以斗六市最多，性比例以東勢鄉最高，本局(總、分局)轄區人口數以總局最多。

雲林縣 111 年底戶籍登記人口數男性 34 萬 2,812 人占 51.62%，女性 32 萬 1,280 人占 48.38%，性比例為 106.70，較上(110)年底 106.98 減少 0.28。全縣 20 鄉市鎮中以斗六市人口數 10 萬 7,791 人最多，以褒忠鄉 1 萬 2,143 人最少，性比例以東勢鄉 124.45 為最高，最低則為斗六市的 97.77。

111 年底本局(總、分局)各轄區人口數，以總局(服務斗六市、蔴桐鄉、林內鄉、斗南鎮、古坑鄉、大埤鄉及西螺鎮)28 萬 8,577 人最多，其中男性 14 萬 6,320 人占 50.70%，女性 14 萬 2,257 人占 49.30%，其次為虎尾分局(服務虎尾鎮、土庫鎮、褒忠鄉、二崙鄉、崙背鄉、麥寮鄉、東勢鄉及臺西鄉)24 萬 3,563 人，男性 12 萬 5,854 人占 51.67%，女性 11 萬 7,709 人占 48.33%；以虎尾及北港分局之轄區男、女兩性占比有較大差距。

2. 房屋稅開徵概況

近 5 年房屋稅開徵戶數、面積及現值逐年成長，男性占比均超過 6 成，惟呈現微幅下跌趨勢，女性占比相對微幅上升。

111 年房屋稅開徵戶數計 33 萬 3,536 戶，男性 23 萬 5,367 戶占 70.57%，女性 9 萬 8,169 戶占 29.43%；較 110 年 32 萬 7,486 戶增加 6,050 戶，增加率 1.85%，其中男性增加率 1.51%，女性增加率 2.66%，女性占比微幅上升 0.23 個百分點。

111 年房屋稅開徵面積計 5 萬 2,588 千平方公尺，男性 3 萬 6,740 千平方公尺，占 69.86%，女性 1 萬 5,848 千平方公尺，占 30.14%；較 110 年 5 萬 1,666 千平方公尺增加 922 千平方公尺，增加率 1.78%，其中男性增加率 1.52%，女性增加率 2.40%，女性占比微幅上升 0.18 個百分點。

111 年房屋稅開徵現值計 754 億 3,900 萬元，男性 478 億 5,100 萬元，占 63.43%，女性 275 億 8,800 萬元，占 36.57%；較 110 年 732 億 1,900 萬元增加 22 億 2,000 萬元，增加率 3.03%，其中男性增加率 2.72%，女性增加率 3.58%，女性占比微幅上升 0.19 個百分點。

3. 地價稅開徵概況

近 5 年地價稅開徵戶數、面積及地價逐年成長，男性占比均超過 6 成，惟呈現微幅下滑趨勢，女性占比相對微幅上升。

111 年地價稅開徵戶數計 24 萬 2,864 戶，男性 16 萬 1,805 戶占 66.62%，女性 8 萬 1,059 戶占 33.38%；較 110 年 23 萬 8,147 戶增加 4,717 戶，增加率 1.98%，其中男性增加率 1.57%，女性增加率 2.81%，女性占比微幅上升 0.27 個百分點。

111 年地價稅開徵面積計 5,759 公頃，男性計 4,112 公頃，占 71.40%，女性計 1,647 公頃，占 28.60%；較 110 年 5,580 公頃增加 179 公頃，增加率 3.21%，其中男性增加率 2.88%，女性增加率 4.04%，女性占比微幅上升 0.23 個百分點。

111 年地價稅開徵地價計 886 億 4,100 萬元，男性計 597 億 2,700 萬元，占 67.38%，女性計 289 億 1,400 萬元，占 32.62%；較 110 年 874 億 9,500 萬元增加 11 億 4,600 萬元，增加率 1.31%，其中男性增加率 1.07%，女性增加率 1.80%，女性占比微幅上升 0.16 個百分點。

4. 107 至 111 年度房屋及土地之開徵戶數，男女比例上有極大落差，可能為傳統文化上的觀念，大多父母係將不動產贈與兒子，且截至 111 年度本縣男女性比例為 106.70，導致男女持有之不動產比例存在差異主要原因之一，不過近年來受性別平等觀念及少子化之影響，女性占總戶數之比例有些許上升，若政府政策與計畫推動改善傳統文化之陋習部分，將有望更快速促使男女性持有不動產更加平等。