

109年 雲林縣稅捐性別圖像



編製機關：雲林縣稅務局
中華民國110年8月

凡例

- 一、本刊係依據本局官網之性別統計「性別統計指標」為藍本，從中摘陳具代表之性別統計數據，彙整編撰109年「雲林縣稅捐性別圖像」；編撰之目的係以性別觀點報導本局性別有關議題之統計數據，了解不同性別之處境概況與差異，做為推動「性別主流化」政策之基礎與重要工具，將性別觀點融入機關業務之推動，以促進實質之性別平等，期能強化推動成果，提升應用之廣度與深度外，同時藉以調整相關計畫資源配置，或延伸發展其他計畫之參考。
- 二、本刊所列資料來源，係根據本局各業務單位，定期編製報送之公務統計報表及其他相關資料之蒐集彙編而成，並將資料來源分別註明於各主題之圖表下方，以利查考。
- 三、圖表內所列「年」係指全年動態數字（自1月1日至12月31日止），「年底」係指12月底靜態數字。
- 四、圖表所列「性比例」指男性人數(次)對女性人數(次)之比例，即每百名女子所相對男子數。「性比例公式」： $(\text{男性人數(次)} / \text{女性人數(次)}) * 100$ 。
- 五、本刊所用符號代表意義如下：
 - 「—」表示無數值或數值不明。
 - 「...」數據不明或尚未發布產生。
 - 「--」有數值，但該數值無意義。
 - 「0」有數值，但數值不及半單位。
 - 「（）」兩數值%比較時之增減百分點。
- 六、本刊所載資料如有細項總和不等於總計或跨期別資料變動與所示數據不一致者，皆係四捨五入所致。
- 七、本刊所載資料如有更新資料，均予修正，凡與前期數字不同時，概以本期數字為準。
- 八、本刊資料亦登載於本局稅務資訊網站，歡迎點閱、下載參考使用；惟其所陳列統計數字或圖表，難免有漏置舛誤之處，敬祈不吝指正。

目 錄

一、前言	1
二、人口概況	1
三、房屋稅開徵概況	4
四、地價稅開徵概況	7
五、綜合分析	10

一、前言

國內在過去普遍存有重男輕女之觀念，致女性權益長期以來備受壓抑，隨著時代的變遷，性別平權意識逐漸抬頭，在 1995 年聯合國第 4 屆世界婦女會議通過「北京行動宣言」，正式以「性別主流化」作為各國達成性別平等之全球性策略，並於 91 年 3 月公佈實施之「兩性工作平等法」即為促進性別實質平等之重要法案。

性別統計分析係指運用性別統計之數據及相關資訊，從性別觀點分析造成不同性別者處境差異之原因並考量男性與女性的角色與責任、社會上的地位、取用資源的可近性與需求的差異，以及社會對於兩性行為的影響，期使政府再研究、政策決定與計畫發展時，讓不同性別者獲得真正公平。

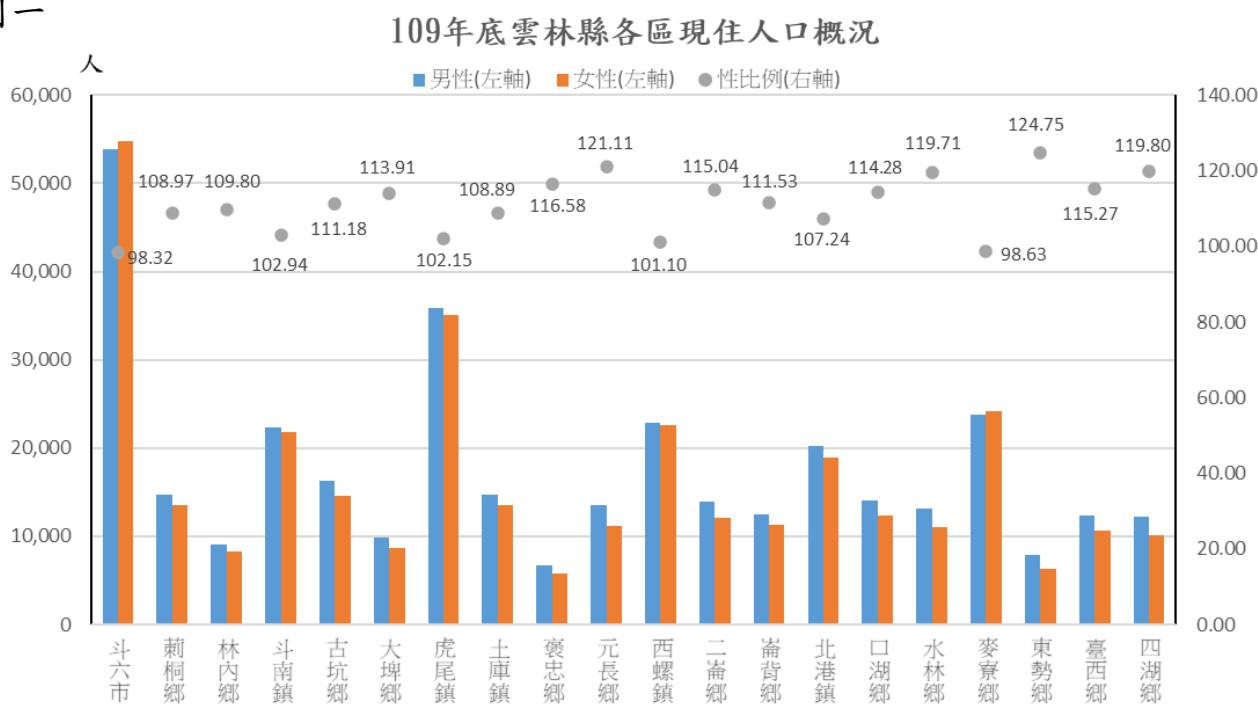
二、人口概況

1. 雲林縣人口性別結構

109 年底本縣各區現住人口性比例 107.16，以東勢鄉最高為 124.75。

109 年底本縣各區現住人口數 67 萬 6,873 人中，男性 35 萬 137 人占 51.73%，女性 32 萬 6,736 人占 48.27%，性比例為 107.16，較上(108)年底 107.41 減少 0.25。全縣 20 鄉市鎮中以斗六市人口數 10 萬 8,677 人最多，以褒忠鄉 1 萬 2,477 人最少，性比例以東勢鄉 124.75 為最高，最低則為斗六市的 98.32。(詳圖一及表一)

圖一



表一

單位：人；男/女百

區域別	各鄉鎮現住人口			性比例
	合計	男性	女性	男/女*100
雲林縣	676,873	350,137	326,736	107.16
占比	100.00	51.73	48.27	-
斗六市	108,677	53,879	54,798	98.32
莿桐鄉	28,311	14,763	13,548	108.97
林內鄉	17,434	9,124	8,310	109.80
斗南鎮	44,154	22,397	21,757	102.94
古坑鄉	30,868	16,251	14,617	111.18
大埤鄉	18,604	9,907	8,697	113.91
虎尾鎮	70,899	35,826	35,073	102.15
土庫鎮	28,305	14,755	13,550	108.89
褒忠鄉	12,477	6,716	5,761	116.58
元長鄉	24,694	13,526	11,168	121.11
西螺鎮	45,463	22,856	22,607	101.10
二崙鄉	26,029	13,925	12,104	115.04
崙背鄉	23,784	12,540	11,244	111.53
北港鎮	39,089	20,227	18,862	107.24
口湖鄉	26,403	14,081	12,322	114.28
水林鄉	24,177	13,173	11,004	119.71
麥寮鄉	47,951	23,810	24,141	98.63
東勢鄉	14,155	7,857	6,298	124.75
臺西鄉	23,012	12,322	10,690	115.27
四湖鄉	22,387	12,202	10,185	119.80

資料來源：雲林縣戶政入口資訊網。

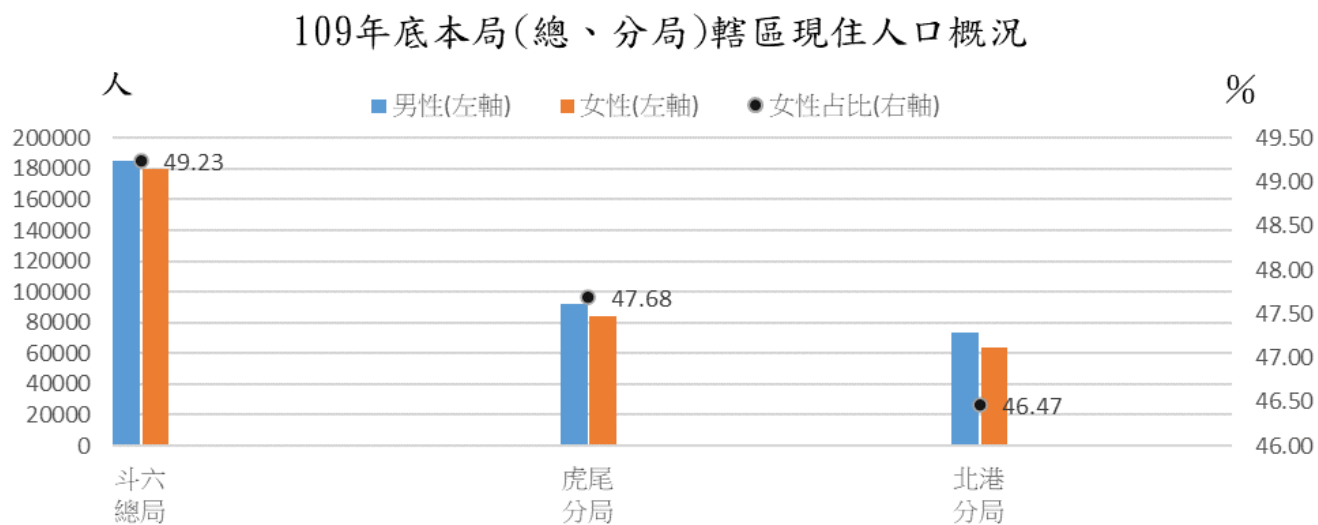
說明：性比例指男性人口對女性人口的比例，即每百女子所當男子數(男性人口/女性人口)*100。

2. 本局(總、分局)轄區人口性別結構

109年底本局(總、分局)轄區人口數以總局36萬4,410人最多，女性占49.23%。

109年底本局(總、分局)各轄區人口數，以總局(服務斗六市、莿桐鄉、林內鄉、斗南鎮、古坑鄉、大埤鄉、虎尾鎮及西螺鎮)36萬4,410人最多，其中男性18萬5,003人占50.77%，女性17萬9,407人占49.23%，其次為虎尾分局(服務土庫鎮、褒忠鄉、二崙鄉、崙背鄉、麥寮鄉、東勢鄉及臺西鄉)17萬5,713，男性9萬1,925人占52.32%，女性8萬3,788人占47.68%；以虎尾及北港分局之轄區男、女兩性占比有較大差距。(詳圖二及表二)

圖二



表二

單位：人

總分局別	區域別	各鄉鎮現住人口			女性占比
		合計	男性	女性	
	雲林縣	676,873	350,137	326,736	48.27
	占比	100.00	51.73	48.27	-
斗六總局	斗六市	364,410	185,003	179,407	49.23
	蔴桐鄉 林內鄉 斗南鎮 古坑鄉 大埤鄉 虎尾鎮 西螺鎮				
虎尾分局	土庫鎮	175,713	91,925	83,788	47.68
	褒忠鄉 二崙鄉 崙背鄉 麥寮鄉 東勢鄉 臺西鄉				
北港分局	元長鄉	136,750	73,209	63,541	46.47
	北港鎮 口湖鄉 水林鄉 四湖鄉				

資料來源：雲林縣戶政入口資訊網。

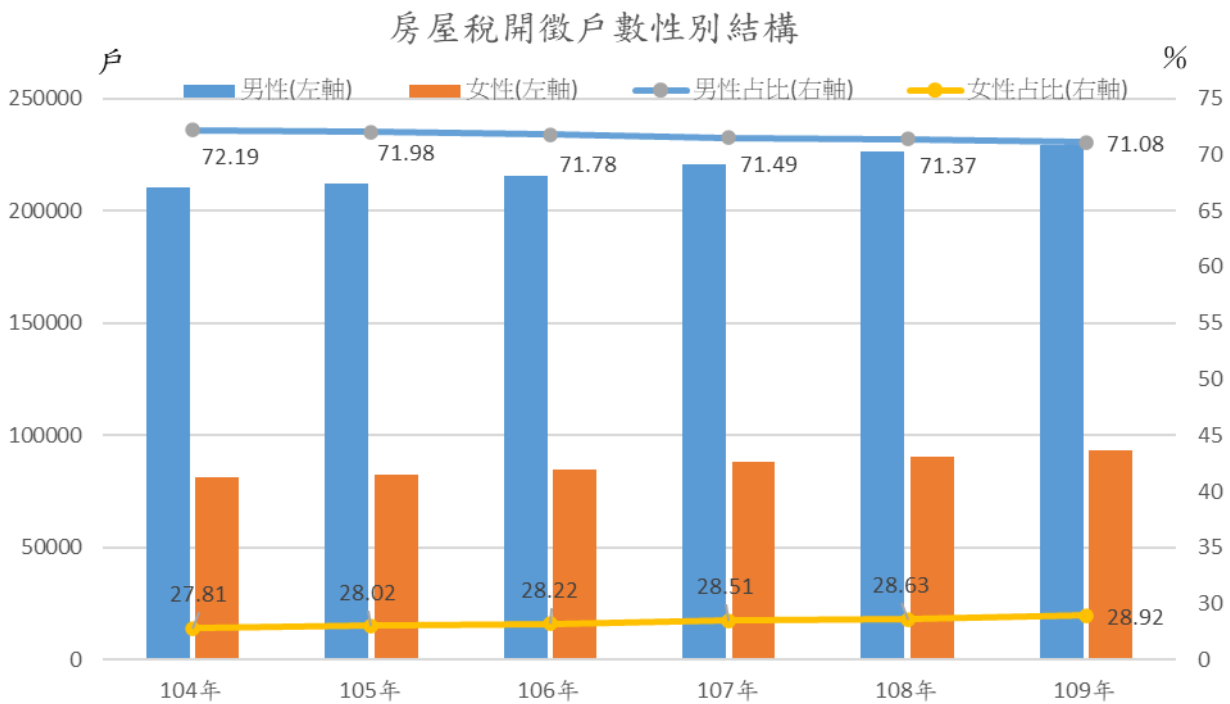
三、房屋稅開徵概況

1. 按納稅義務人性別與戶數分

近5年房屋稅開徵戶數逐年成長，男性占比均超過7成，惟呈現微幅下跌趨勢。

109年房屋稅開徵戶數計32萬2,131戶，男性22萬8,956戶占71.08%，女性9萬3,175戶占28.92%；較108年31萬6,727戶增加5,404戶，增加率1.71%，其中男性增加率1.28%，女性增加率2.77%，女性占比微幅上升0.30個百分點。(詳圖三及表三)

圖三



表三

戶數 年別	合計	男性		女性	
		戶數	占比	戶數	占比
104年	291,563	210,480	72.19	81,083	27.81
105年	294,809	212,207	71.98	82,602	28.02
106年	300,415	215,635	71.78	84,780	28.22
107年	308,608	220,612	71.49	87,996	28.51
108年	316,727	226,060	71.37	90,667	28.63
109年	322,131	228,956	71.08	93,175	28.92
109較108年增減數	5,404	2,896	-0.30	2,508	0.30
109較108年增減率	1.71	1.28	--	2.77	--

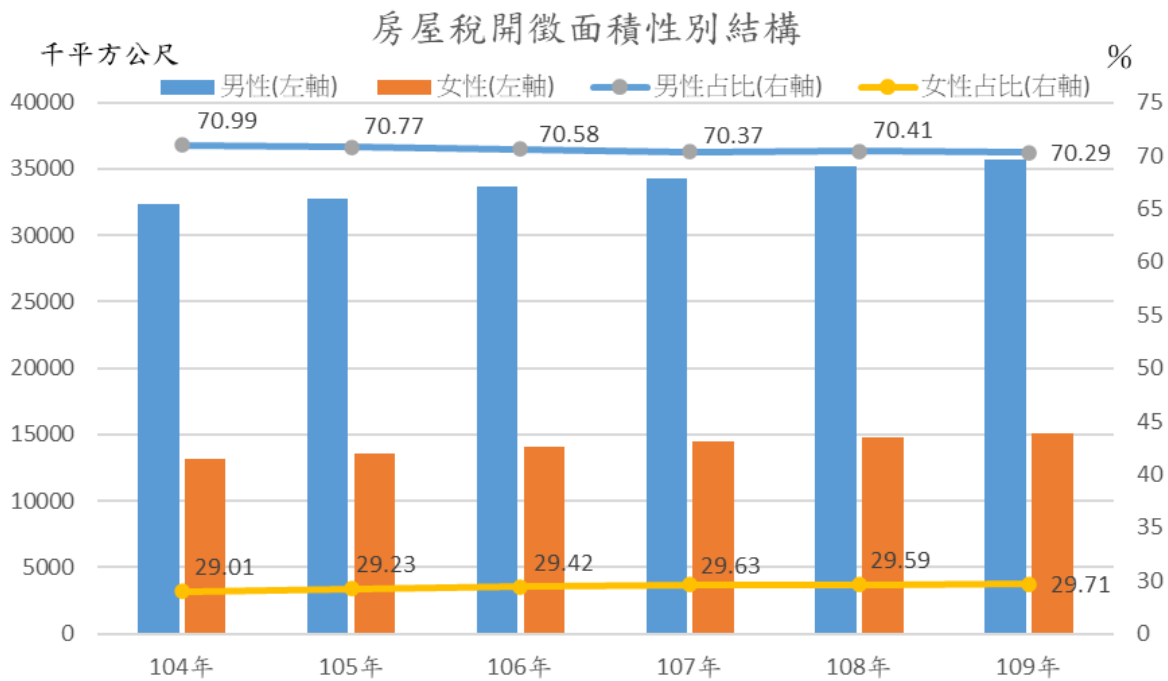
資料來源：財政部全球資訊網。

2. 按納稅義務人性別與面積分

近5年房屋稅開徵面積逐年成長，男性占比均超過7成，惟呈現微幅下跌趨勢。

109年房屋稅開徵面積計5萬752千平方公尺，男性3萬5,674千平方公尺，占70.29%，女性1萬5,078千平方公尺，占29.71%；較108年4萬9,989千平方公尺增加763千平方公尺，增加率1.53%，其中男性增加率1.36%，女性增加率1.93%，女性占比微幅上升0.12個百分點。（詳圖四及表四）

圖四



表四

單位：千平方公尺；%

面積 年別	合計	男性		女性	
		面積	占比	面積	占比
104年	45,511	32,309	70.99	13,202	29.01
105年	46,346	32,800	70.77	13,546	29.23
106年	47,682	33,653	70.58	14,029	29.42
107年	48,762	34,314	70.37	14,448	29.63
108年	49,989	35,197	70.41	14,792	29.59
109年	50,752	35,674	70.29	15,078	29.71
109較108年增減數	763	477	-0.12	286	0.12
109較108年增減率	1.53	1.36	--	1.93	--

資料來源：財政部統計處

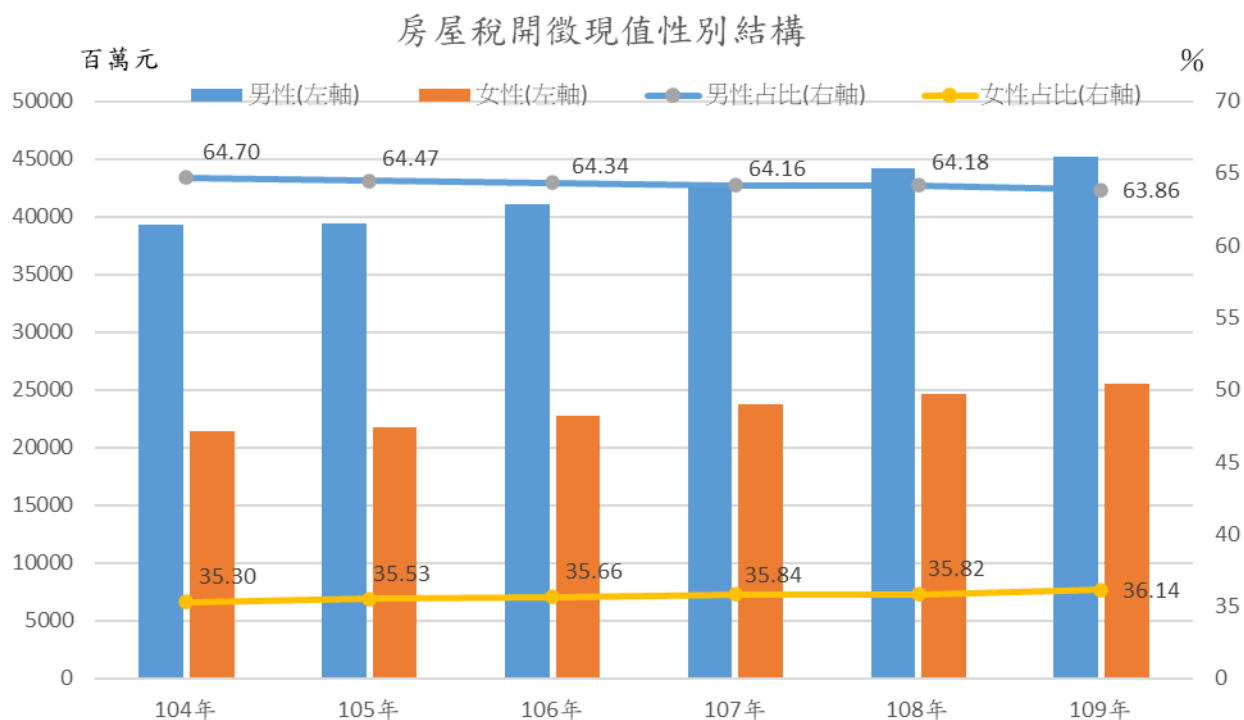
說明：本資料不包括非自然人及共同共有所有權人在內。

3. 按納稅義務人性別與現值分

近5年房屋稅開徵現值逐年成長，男性占比均超過6成，惟呈現微幅下跌趨勢。

109年房屋稅開徵現值計706億7,300萬元，男性451億3,500萬元，占63.86%，女性255億3,800萬元，占36.14%；較108年687億7,700萬元增加18億9,600萬元，增加率2.76%，其中男性增加率2.26%，女性增加率3.65%，女性占比微幅上升0.32個百分點。(詳圖五及表五)

圖五



表五

單位：新臺幣百萬元；%

現值 年別	合計	男性		女性	
		金額	占比	金額	占比
104年	60,684	39,262	64.70	21,422	35.30
105年	61,153	39,425	64.47	21,728	35.53
106年	63,766	41,027	64.34	22,739	35.66
107年	66,234	42,497	64.16	23,737	35.84
108年	68,777	44,138	64.18	24,639	35.82
109年	70,673	45,135	63.86	25,538	36.14
109較108年增減數	1,896	997	-0.32	899	0.32
109較108年增減率	2.76	2.26	--	3.65	--

資料來源：財政部統計處

說明：本資料不包括非自然人及共同共有所有權人在內。

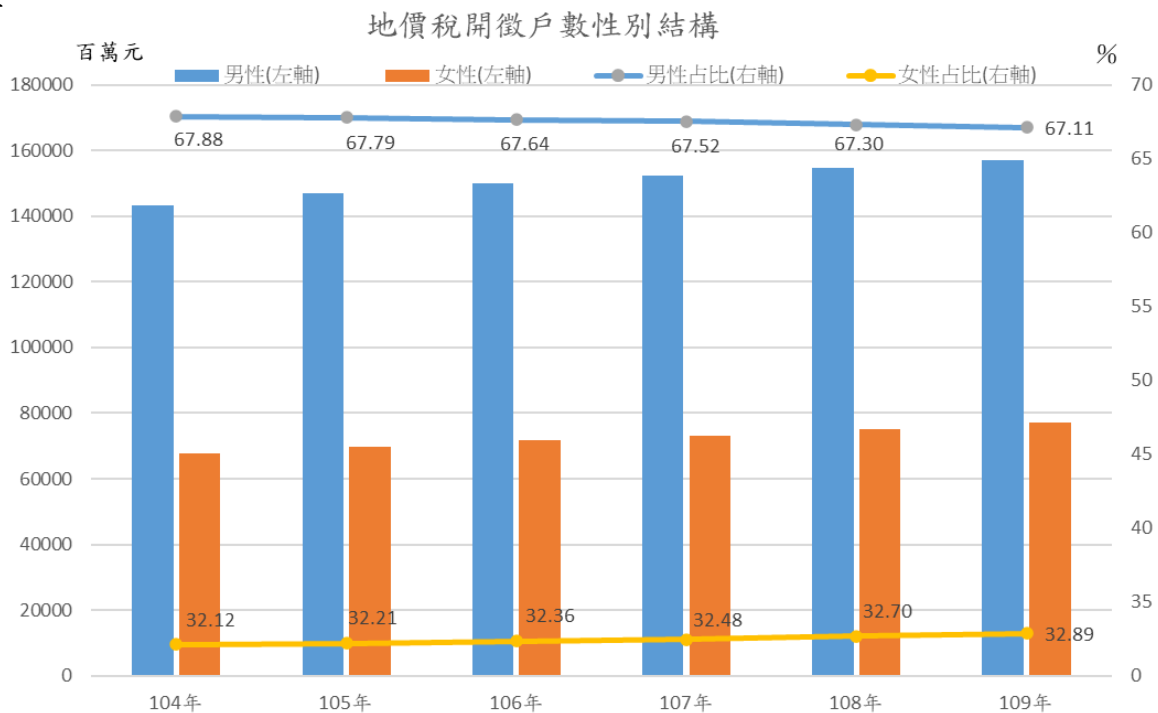
四、地價稅開徵概況

1. 按納稅義務人性別與戶數分

近5年地價稅開徵戶數逐年成長，男性占比均超過6成，惟呈現微幅下跌趨勢。

109年地價稅開徵戶數計23萬4,063戶，男性15萬7,069戶占67.11%，女性7萬6,994戶占32.89%；較108年22萬9,723戶增加4,340戶，增加率1.89%，其中男性增加率1.60%，女性增加率2.49%，女性占比微幅上升0.19個百分點。(詳圖六及表六)

圖六



表六

單位：戶；%

戶數 年別	合計	男性		女性	
		戶數	占比	戶數	占比
104年	210,854	143,128	67.88	67,726	32.12
105年	216,901	147,047	67.79	69,854	32.21
106年	221,627	149,919	67.64	71,708	32.36
107年	225,414	152,206	67.52	73,208	32.48
108年	229,723	154,603	67.30	75,120	32.70
109年	234,063	157,069	67.11	76,994	32.89
109較108年增減數	4,340	2,466	-0.19	1,874	0.19
109較108年增減率	1.89	1.60	--	2.49	--

資料來源：財政部統計處

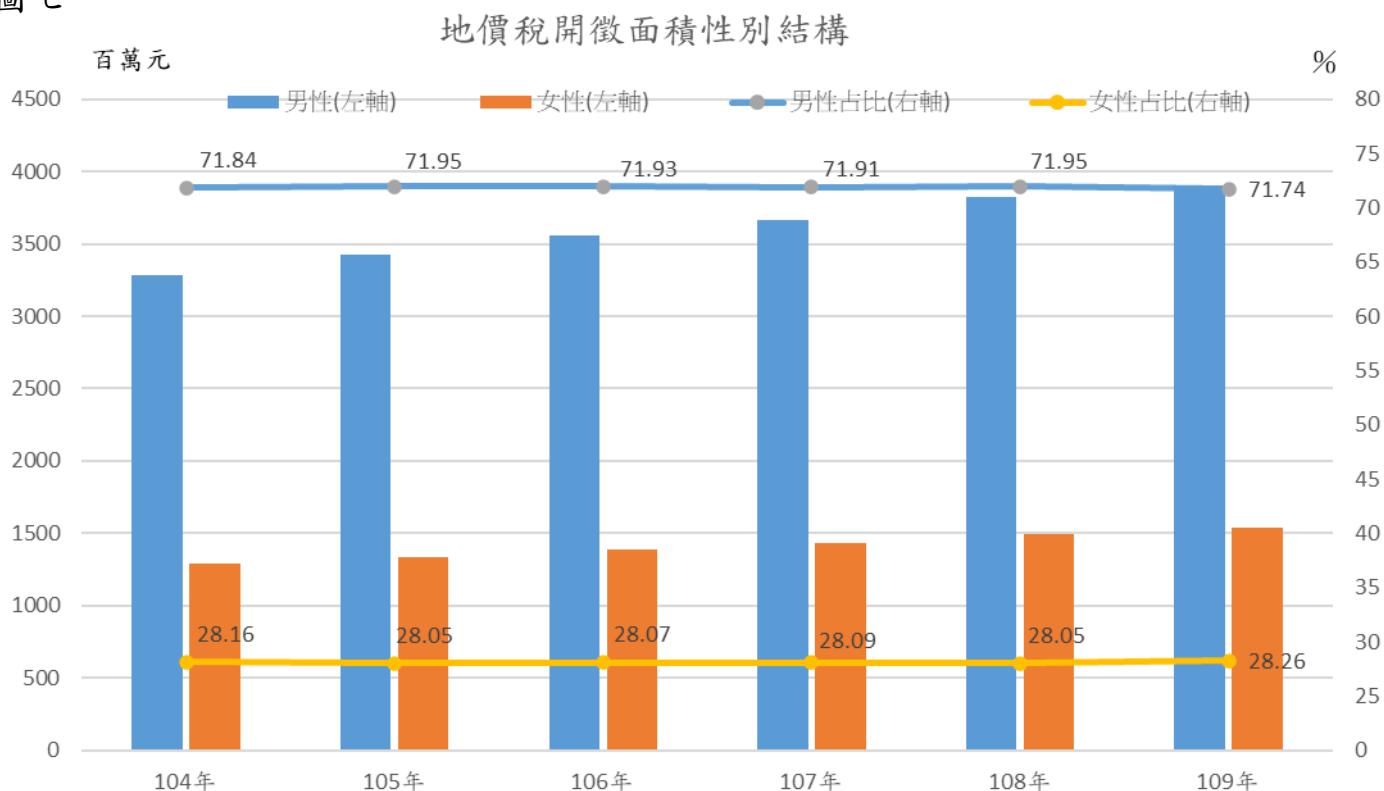
說明：本資料不包括非自然人及共同共有所有權人在內。

2. 按納稅義務人性別與面積分

近5年地價稅開徵面積逐年成長，男性占比均超過7成，惟呈現微幅上升趨勢。

109年地價稅開徵面積計5,442公頃，男性計3,904公頃，占71.74%，女性計1,538公頃，占28.26%；較108年5,316公頃增加126公頃，增加率2.37%，其中男性增加率2.07%，女性增加率3.15%，女性占比微幅上升0.21個百分點。(詳圖七及表七)

圖七



表七

單位：公頃；%

公頃 年別	合計	男性		女性	
			占比		占比
104年	4,571	3,284	71.84	1,287	28.16
105年	4,763	3,427	71.95	1,336	28.05
106年	4,944	3,556	71.93	1,388	28.07
107年	5,098	3,666	71.91	1,432	28.09
108年	5,316	3,825	71.95	1,491	28.05
109年	5,442	3,904	71.74	1,538	28.26
109較108年增減數	126	79	-0.21	47	0.21
109較108年增減率	2.37	2.07	--	3.15	--

資料來源：財政部統計處

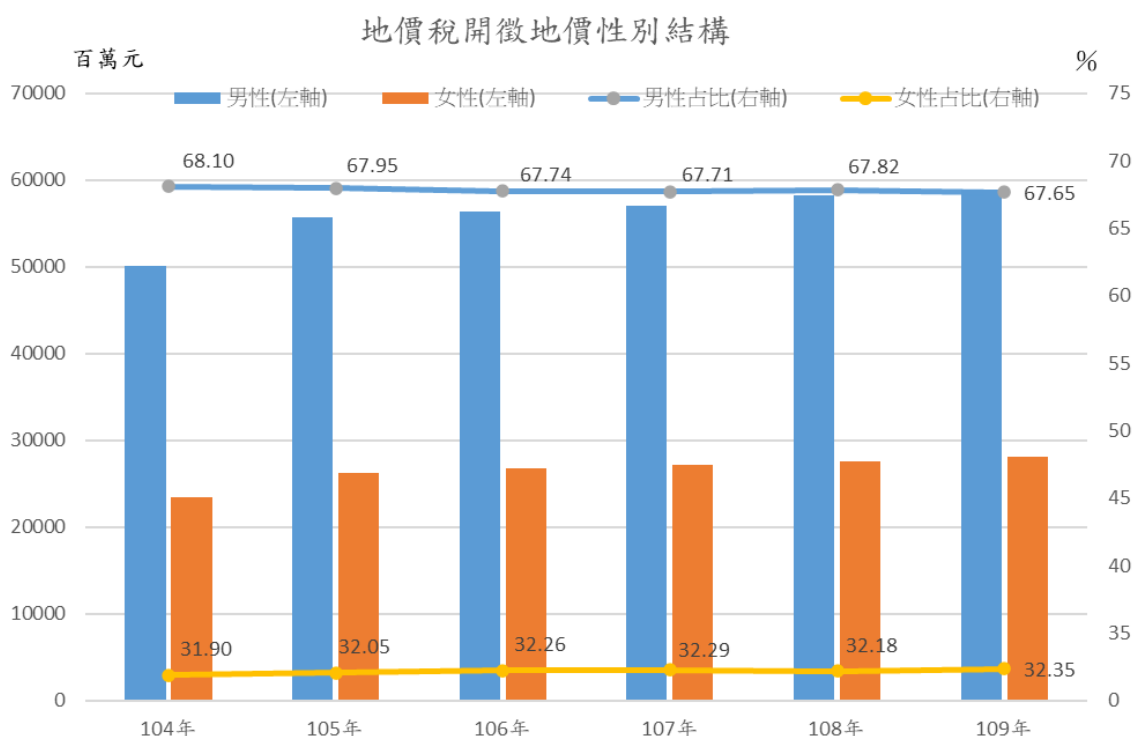
說明：本資料不包括非自然人及共同共有所有權人在內。

3. 按納稅義務人性別與地價分

近年地價稅開徵地價逐年成長，男性占比均超過6成，惟呈現微幅下降趨勢。

109年地價稅開徵地價計870億300萬元，男性計588億5,400萬元，占67.65%，女性計281億4,900萬元，占32.35%；較108年858億8,300萬元增加11億2,000萬元，增加率1.30%，其中男性增加率1.04%，女性增加率1.87%，女性占比微幅上升0.17個百分點。(詳圖八及表八)

圖八



表八

地價 年別	合計	男性		女性	
		金額	占比	金額	占比
104年	73,532	50,073	68.10	23,459	31.90
105年	82,032	55,738	67.95	26,294	32.05
106年	83,094	56,291	67.74	26,803	32.26
107年	84,134	56,970	67.71	27,164	32.29
108年	85,883	58,250	67.82	27,633	32.18
109年	87,003	58,854	67.65	28,149	32.35
109較108年增減數	1,120	604	-0.17	516	0.17
109較108年增減率	1.30	1.04	--	1.87	--

資料來源：財政部統計處

說明：本資料不包括非自然人及共同共有所有權人在內。

五、綜合分析

1. 人口概況

雲林縣 109 年底戶籍登記人口數計 67 萬 6,873 人，男性多於女性，現住人口以斗六市最多，性比例以東勢鄉最高，本局(總、分局)轄區人口數以總局最多。

雲林縣 109 年底戶籍登記人口數男性 35 萬 137 人占 51.73%，女性 32 萬 6,736 人占 48.27%，性比例為 107.16，較上(108)年底 107.41 減少 0.25。全縣 20 鄉市鎮中以斗六市人口數 10 萬 8,677 人最多，以褒忠鄉 1 萬 2,477 人最少，性比例以東勢鄉 124.75 為最高，最低則為斗六市的 98.32。

109 年底本局(總、分局)各轄區人口數，以總局(服務斗六市、蔴桐鄉、林內鄉、斗南鎮、古坑鄉、大埤鄉、虎尾鎮及西螺鎮)36 萬 4,410 人最多，其中男性 18 萬 5,003 人占 50.77%，女性 17 萬 9,407 人占 49.23%，其次為虎尾分局(服務土庫鎮、褒忠鄉、二崙鄉、崙背鄉、麥寮鄉、東勢鄉及臺西鄉)17 萬 5,713，男性 9 萬 1,925 人占 52.32%，女性 8 萬 3,788 人占 47.68%；以虎尾及北港分局之轄區男、女兩性占比有較大差距。

2. 房屋稅開徵概況

近 5 年房屋稅開徵戶數、面積及現值逐年成長，男性占比均超過 6 成，惟呈現微幅下跌趨勢，女性占比相對微幅上升。

109 年房屋稅開徵戶數計 32 萬 2,131 戶，男性 22 萬 8,956 戶占 71.08%，女性 9 萬 3,175 戶占 28.92%；較 108 年 31 萬 6,727 戶增加 5,404 戶，增加率 1.71%，其中男性增加率 1.28%，女性增加率 2.77%，女性占比微幅上升 0.30 個百分點。

109 年房屋稅開徵面積計 5 萬 752 千平方公尺，男性 3 萬 5,674 千平方公尺，占 70.29%，女性 1 萬 5,078 千平方公尺，占 29.71%；較 108 年 4 萬 9,989 千平方公尺增加 763 千平方公尺，增加率 1.53%，其中男性增加率 1.36%，女性增加率 1.93%，女性占比微幅上升 0.12 個百分點。

109 年房屋稅開徵現值計 706 億 7,300 萬元，男性 451 億 3,500 萬元，占 63.86%，女性 255 億 3,800 萬元，占 36.14%；較 108 年 687 億 7,700 萬元增加 18 億 9,600 萬元，增加率 2.76%，其中男性增加率 2.26%，女性增加率 3.65%，女性占比微幅上升 0.32 個百分點。

3. 地價稅開徵概況

近 5 年地價稅開徵戶數、面積及地價逐年成長，男性占比均超過 6 成，惟呈現微幅下滑趨勢，女性占比相對微幅上升。

109 年地價稅開徵戶數計 23 萬 4,063 戶，男性 15 萬 7,069 戶占 67.11%，女性 7 萬 6,994 戶占 32.89%；較 108 年 22 萬 9,723 戶增加 4,340 戶，增加率 1.89%，其中男性增加率 1.60%，女性增加率 2.49%，女性占比微幅上升 0.19 個百分點。

109 年地價稅開徵面積計 5,442 公頃，男性計 3,904 公頃，占 71.74%，

女性計 1,538 公頃，占 28.26%；較 108 年 5,316 公頃增加 126 公頃，增加率 2.37%，其中男性增加率 2.07%，女性增加率 3.15%，女性占比微幅上升 0.21 個百分點。

109 年地價稅開徵地價計 870 億 300 萬元，男性計 588 億 5,400 萬元，占 67.65%，女性計 281 億 4,900 萬元，占 32.35%；較 108 年 858 億 8,300 萬元增加 11 億 2,000 萬元，增加率 1.30%，其中男性增加率 1.04%，女性增加率 1.87%，女性占比微幅上升 0.17 個百分點。

4. 104 至 109 年度房屋及土地之開徵戶數，男女比例上有極大落差，可能為傳統文化上的觀念，大多父母係將不動產贈與兒子，且截至 109 年度本現男女性比例為 107.16，導致男女持有之不動產比例存在差異主要原因之一，不過近年來受性別平等觀念及少子化之影響，女性佔總戶數之比例有些許上升，若政府政策與計畫推動改善傳統文化之陋習部分，將有望更快速促使男女性持有不動產更加平等。