

# 雲林縣消防局統計通報



(111 年第 03 號)

會計室

## 雲林縣 1-4 月火災起火時段及財物損失統計

111 年 6 月

經由本局火災已受理之報案記錄，代表火災的事實已經發生。藉由統計數據，我們可以加以分析次數變化，從中去得知哪個時段成災的機率偏高，可以去加強這方面預防知識的宣導，好讓本縣降低火災的發生，讓民眾可以降低財產損失與保障生命安全。本文茲依據本局火災調查科之統計資料，就本縣火災資料進行分析，俾供施政決策之參據。

### 一、本縣 111 年 1-4 月最常發生火災的時段為 15-18 時，計有 68 次。

依本局統計，本縣 111 年 1-4 月火災起火時段以 15-18 時 68 次(占發生數之 28.1%)居首，12-15 時 55 次(占發生數之 22.73%)居次，其次為 9-12 時 49 次(占發生數之 20.25%)。(詳表 1、圖 1 及圖 2)

另外，與上(110)年同期之火災起火時段相比，減幅最大為 3-6 時(減少 58.33%)，12-15 時減幅排第二(減少 39.56%)，6-9 時則減少 23.08%。再深入觀察 110 年與 108 年比較之統計數據，會發現除了 3-6 時，其餘時段火災發生次數皆有降低，表示民眾也越來越注意有關用火的安全，進而減少火災的發生，而起火次數近三年相比之下減少最多的為 15-18 時，共減少 77 次。(詳表 1)

### 二、本縣 111 年 1-4 月火災財物損失計有 26,590 千元，其中損失最嚴重的鄉鎮市為斗六市。

111 年 1-4 月火災共造成財物損失 26,590 千元，與上(110)年同期之財物損失 4,762 千元相比，增加了 21,828 千元。(詳表 2、圖 3)

其中 111 年 1-4 月以本縣的鄉鎮市別來看，火災財物損失最嚴重的為斗六市 18,080 千元(占總損失之 68%)，第二為麥寮鄉 7,220 千元(占總損失之 27.15%)，古坑鄉 350 千元為第三(占總損失之 1.32%)，損失較多的前三個鄉鎮市合計超過總損失的九成。(詳表 3、圖 4)

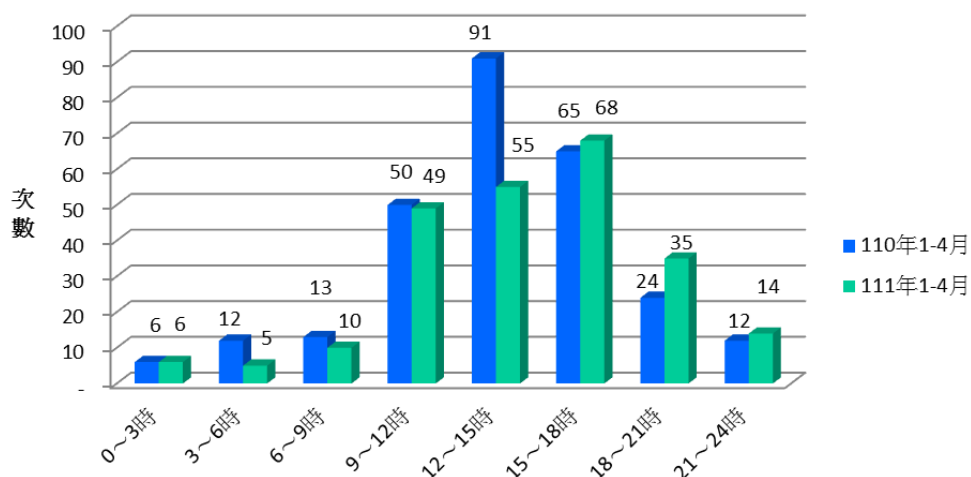
表1 雲林縣火災起火時段統計

單位：次數、%

年(月)別		0~3時	3~6時	6~9時	9~12時	12~15時	15~18時	18~21時	21~24時							
108年		44	25	65	177	244	273	189	73							
109年		38	17	42	166	205	238	152	72							
110年		29	29	40	127	190	196	130	59							
110年1-4月		6	12	13	50	91	65	24	12							
111年1-4月		6	5	10	49	55	68	35	14							
111年1-4月較 110年1-4月	增減數	-	-	7	-	3	-	1	-	36	3	11	2			
	增減%	-	-	58.33	-	23.08	-	2.00	-	39.56	4.62	45.83	16.67			
110年較109年	增減數	-	9	12	-	2	-	39	-	15	-	42	-	22	-	13
	增減%	-	23.68	70.59	-	4.76	-	23.49	-	7	-	17.65	-	14.47	-	18.06
110年較108年	增減數	-	15	4	-	25	-	50	-	54	-	77	-	59	-	14
	增減%	-	34.09	16.00	-	38.46	-	28.25	-	22.13	-	28.21	-	31.22	-	19.18

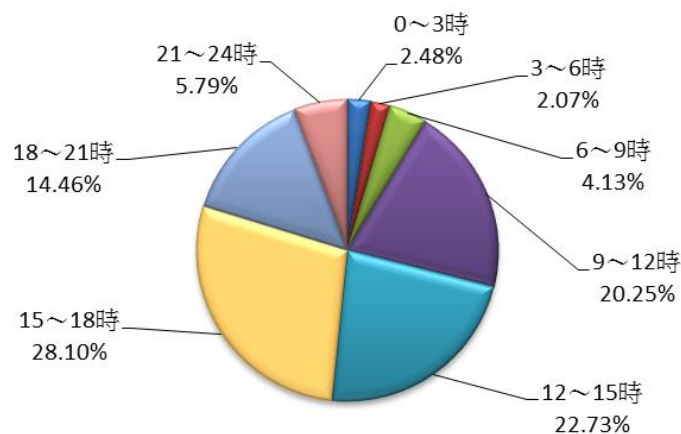
資料來源：依據本局公務統計報表「1764-00-01-2雲林縣火災次數分類及時間」編製。

圖1 雲林縣火災起火時段情形



資料來源：依據本局公務統計報表「1764-00-01-2雲林縣火災次數分類及時間」編製。

圖2 雲林縣111年1-4月火災起火時段所占比例



資料來源：依據本局公務統計報表「1764-00-01-2雲林縣火災次數分類及時間」編製。

表2 雲林縣火災財物損失情形

單位：千元、%

年(月)別	財物損失情形		
	合計	房屋	財、物
108年	1,091,997	657,653	434,344
109年	35,795	12,450	23,345
110年	10,547	4,525	6,022
110年1-4月	4,762	2,190	2,572
111年1-4月	26,590	9,725	16,865
111年1-4月較 110年1-4月	增減數 21,828	7,535	14,293
	增減% 458.38	344.06	555.72
110年較109年	增減數 - 25,248	- 7,925	- 17,323
	增減% - 70.53	- 63.65	- 74.20
110年較108年	增減數 - 1,081,450	- 653,128	- 428,322
	增減% - 99.03	- 99.31	- 98.61

資料來源：依據本局公務統計報表「1764-00-02-2雲林縣火災人員死傷、財物損失」編製。

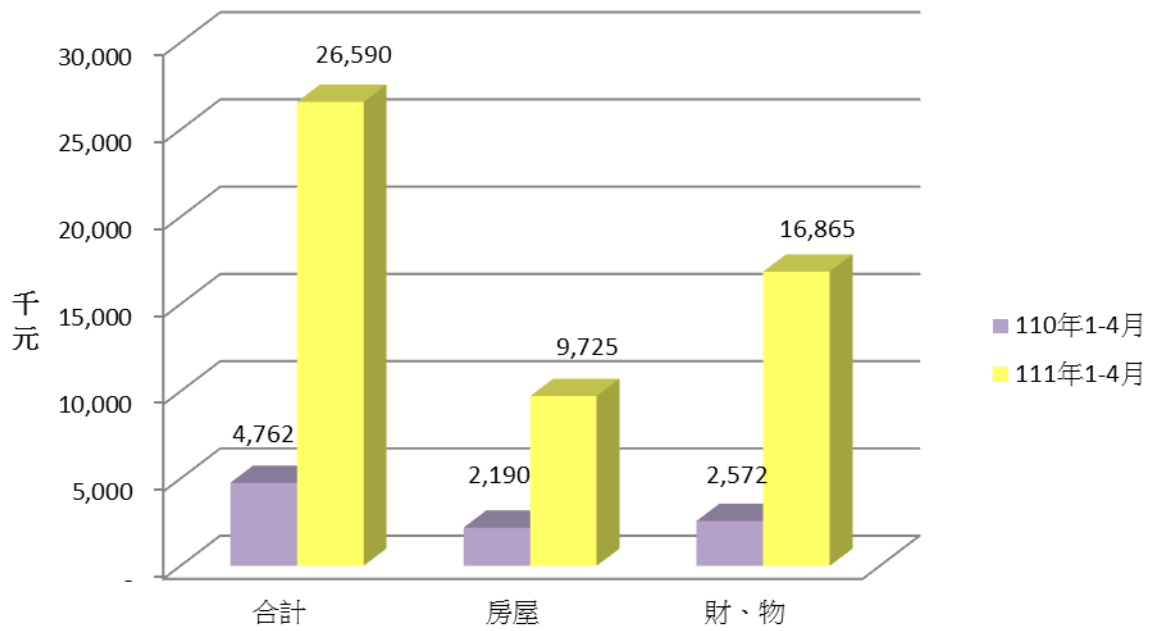
表3 111年1-4月雲林縣各鄉鎮市火災財物損失情形

單位：千元

鄉鎮市別	合計		房屋	財、物
		排名		
總計	26,590		9,725	16,865
斗六市	18,080	1	9,065	9,015
林內鄉	-	12	-	-
莿桐鄉	70	9	35	35
斗南鎮	-	12	-	-
古坑鄉	350	3	150	200
大埤鄉	-	12	-	-
虎尾鎮	250	4	100	150
土庫鎮	-	12	-	-
褒忠鄉	10	11	-	10
元長鄉	-	12	-	-
西螺鎮	100	7	50	50
二崙鄉	-	12	-	-
崙背鄉	20	10	10	10
北港鎮	180	6	90	90
水林鄉	-	12	-	-
口湖鄉	-	12	-	-
臺西鄉	80	8	-	80
東勢鄉	230	5	115	115
四湖鄉	-	12	-	-
麥寮鄉	7,220	2	110	7,110

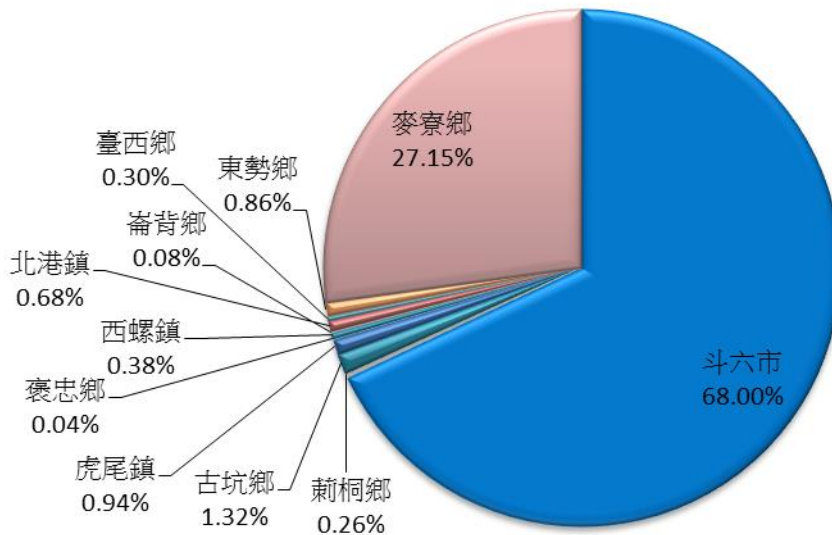
資料來源：依據本局公務統計報表「1764-00-02-2雲林縣火災人員死傷、財物損失」編製。

圖3 雲林縣火災財物損失情形



資料來源：依據本局公務統計報表「1764-00-02-2雲林縣火災人員死傷、財物損失」編製。

圖4 雲林縣111年1-4月火災財物損失所占比例



資料來源：依據本局公務統計報表「1764-00-02-2雲林縣火災人員死傷、財物損失」編製。