

雲林縣消防局統計通報



(110 年第 03 號)

會計室

雲林縣火災起火時段及財物損失統計

110 年 6 月

經由本局火災已受理之報案記錄，代表火災的事實已經發生。藉由統計數據，我們可以加以分析次數變化，從中去得知哪個時段成災的機率偏高，可以去加強這方面預防知識的宣導，好讓本縣降低火災的發生，讓民眾可以降低財產損失與保障生命安全。本文茲依據本局火災調查科之統計資料，就本縣火災資料進行分析，俾供施政決策之參據。

一、本縣 110 年 1-4 月最常發生火災的時段為 12-15 時，計有 91 次。

依本局統計，本縣 110 年 1-4 月火災起火時段以 12-15 時 91 次(占發生數之 33.33%)居首，15-18 時 65 次(占發生數之 23.81%)居次，其次為 9-12 時 50 次(占發生數之 18.32%)。(詳表 1、圖 1 及圖 2)

另外，與上(109)年同期之火災起火時段相比，減幅最大為 18-21 時(減少 41.46%)，0-3 時減幅排第二(減少 33.33%)，9-12 時則減少 24.24%。再深入觀察 109 年與 107 年比較之統計數據，會發現每個時段皆有減少 4 成以上，表示民眾也越來越注意有關用火的安全，進而減少火災的發生，而起火次數相比之下減少最多的為 15-18 時，共減少 483 次。(詳表 1)

二、本縣 110 年 1-4 月火災財物損失計有 4,762 千元，較上(109)年同期減少 48.25%；其中，損失最嚴重的鄉鎮市為斗六市。

110 年 1-4 月火災共造成財物損失 4,762 千元，與上(109)年同期之財物損失 9,202 千元相比，減少了 4,440 千元(減少 48.25%)。(詳表 2、圖 3)

其中 110 年 1-4 月以雲林縣的鄉鎮市別來看，火災財物損失最嚴重的為斗六市 1,405 千元(占總損失之 29.5%)，第二為水林鄉 970 千元(占總損失之 20.37%)，林內鄉 520 千元為第三(占總損失之 10.92%)，損失較多的前三個鄉鎮市合計占有總損失的六成。(詳表 3、圖 4)

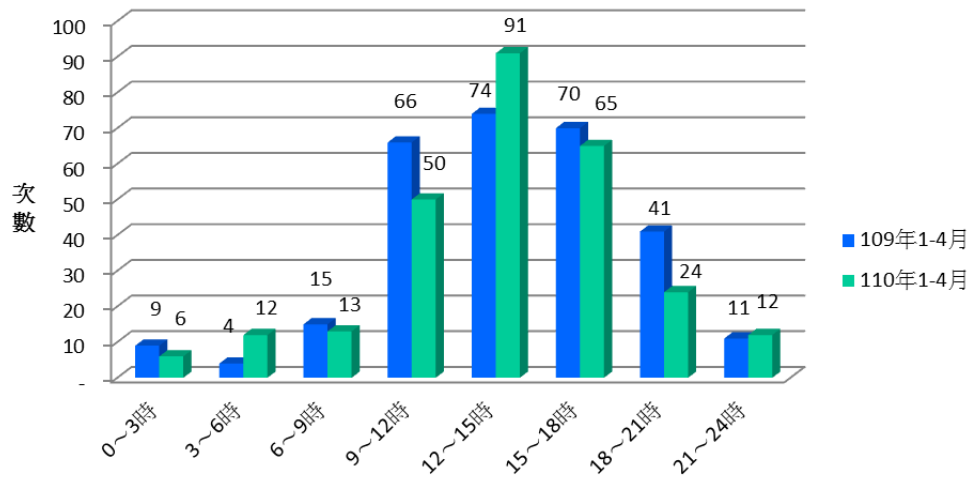
表1 雲林縣火災起火時段統計

單位：次數、%

年(月)別	0~3時	3~6時	6~9時	9~12時	12~15時	15~18時	18~21時	21~24時	
107年	71	46	125	429	616	721	437	165	
108年	44	25	65	177	244	273	189	73	
109年	38	17	42	166	205	238	152	72	
109年1-4月	9	4	15	66	74	70	41	11	
110年1-4月	6	12	13	50	91	65	24	12	
110年1-4月較 109年1-4月	增減數	- 3	8	- 2	- 16	17	- 5	- 17	1
	增減%	- 33.33	200.00	- 13.33	-24.24	22.97	- 7.14	- 41.46	9.09
109年較108年	增減數	- 6	- 8	- 23	- 11	- 39	- 35	- 37	- 1
	增減%	- 13.64	- 32.00	- 35.38	- 6.21	- 16	- 12.82	- 19.58	- 1.37
109年較107年	增減數	- 33	- 29	- 83	- 263	- 411	- 483	- 93	
	增減%	- 46.48	- 63.04	- 66.40	-61.31	- 66.72	- 66.99	- 65.22	- 56.36

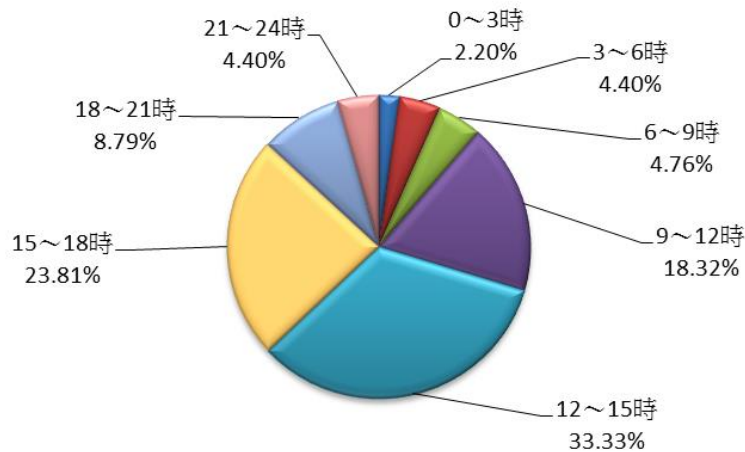
資料來源：依據本局公務統計報表「1764-00-01-2雲林縣火災次數分類及時間」編製。

圖1 雲林縣火災起火時段情形



資料來源：依據本局公務統計報表「1764-00-01-2雲林縣火災次數分類及時間」編製。

圖2 雲林縣110年1-4月火災起火時段所占比例



資料來源：依據本局公務統計報表「1764-00-01-2雲林縣火災次數分類及時間」編製。

表2 雲林縣火災財物損失情形

單位：千元、%

年(月)別	財物損失情形			
	合計	房屋	財、物	
107年	19,157	6,652	12,505	
108年	1,091,997	657,653	434,344	
109年	35,795	12,450	23,345	
109年1-4月	9,202	4,000	5,202	
110年1-4月	4,762	2,190	2,572	
110年1-4月較 109年1-4月	增減數 增減%	- 4,440 - 48.25	- 1,810 - 45.25	- 2,630 - 50.56
109年較108年	增減數 增減%	- 1,056,202 - 96.72	- 645,203 - 98.11	- 410,999 - 94.63
109年較107年	增減數 增減%	16,638 86.85	5,798 87.16	10,840 86.69

資料來源：依據本局公務統計報表「1764-00-02-2雲林縣火災人員死傷、財物損失」編製。

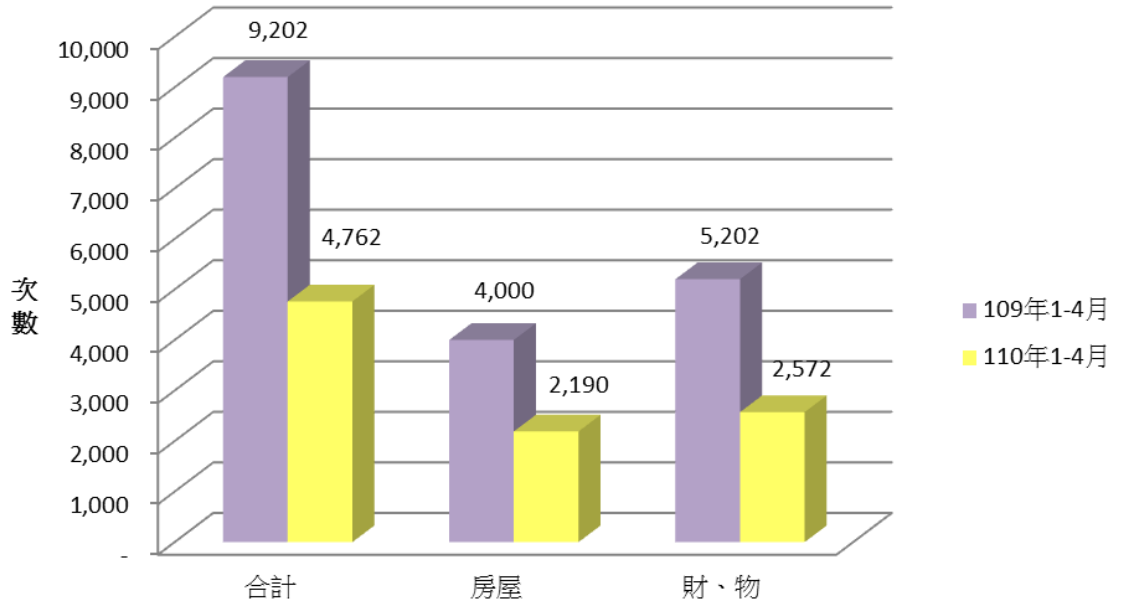
表3 110年1-4月雲林縣各鄉鎮市火災財物損失情形

單位：千元

鄉鎮市別	合計		房屋	財、物
		排名		
總計	4,762		2,190	2,572
斗六市	1,405	1	675	730
林內鄉	520	3	260	260
莿桐鄉	-	16	-	-
斗南鎮	100	9	50	50
古坑鄉	300	6	145	155
大埤鄉	-	16	-	-
虎尾鎮	10	14	-	10
土庫鎮	10	14	5	5
褒忠鄉	-	16	-	-
元長鄉	50	11	25	25
西螺鎮	-	16	-	-
二崙鄉	-	16	-	-
崙背鄉	30	13	15	15
北港鎮	400	4	150	250
水林鄉	970	2	420	550
口湖鄉	50	11	25	25
臺西鄉	70	10	-	70
東勢鄉	305	5	150	155
四湖鄉	262	8	130	132
麥寮鄉	280	7	140	140

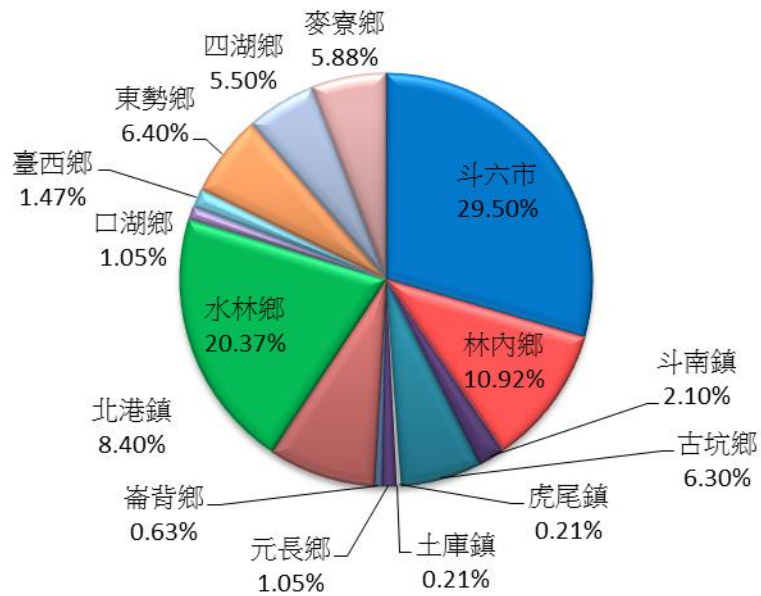
資料來源：依據本局公務統計報表「1764-00-02-2雲林縣火災人員死傷、財物損失」編製。

圖3 雲林縣火災財物損失情形



資料來源：依據本局公務統計報表「1764-00-02-2雲林縣火災人員死傷、財物損失」編製。

圖4 雲林縣110年1-4月火災財物損失所占比例



資料來源：依據本局公務統計報表「1764-00-02-2雲林縣火災人員死傷、財物損失」編製。