



日本地方創生發展中的大學角色

自由民主黨地方創生執行整合本部長
眾議院議員 河村建夫

政策負責秘書
(山口大學工學系客座準教授)
河村建一

長期願景

城鎮・人・工作創生綜合戰略(2018 改版)(~2019年度)

中長期展望(2060年視野)

基本目標(成果指標、2020年)

主要政策與KPI

主要政策

第1期總結與朝下一階段

① 地方創造工作機會、讓人安心工作

- ◆創造雇用年輕人數(地方) 到2020年的5年間 30萬人 現狀:27.1萬人
- ◆年輕世代的正式雇用勞動者等比率 至2020年為止與所有世代同水準 15~34歲的比率:95.0%(2017年) 所有世代的比率:95.0%(2017年)
- ◆女性就業率 2020年止達到77%:74.3%(2017年)

- 地方的核心企業、核心企業候補支援
 - ・3年間2,000家支援(地方未來投資促進法的活用等)
 - ・讓地方中小企業候補等的先導的專案在5年間支援1,000家、平均營業額5年間成長3倍(60億日圓)

- 強化觀光業建構地方合作體制
 - ・訪日外國人旅行消費額8兆日圓:4兆4,162億日圓(2017年)
 - ・世界水準之DMO的形成數100

- 農林水產業的成長產業化
 - ・農林水產物等輸出額 1兆日圓:8,071億日圓(2017年)

- ①實現高生產性、充滿活力的地方經濟之總合措施
 - ・地方技術的國際化、地方的魅力的品牌化、地方工作的高度化
 - ・創業支援・創業者教育、圓滑的事業繼承、事業再生・經營改善支援、人材確保等
 - ・ICT等的利活用讓地方活性化、地方經濟牽引事業的促進、近未來技術的實裝等
- ②建構強化觀光業的地方合作體制
 - ・創造以DMO為核心的觀光地方・品牌推廣、完善的承接環境
 - ・創造具有活用多樣化地方資源(文化、運動、產業遺產等)的內容
- ③農林水產業的成長產業化
 - ・需要邊境的擴大、價值鏈的建構、農業生產現場的強化、林業成長的產業化、持續的漁業發展等
- ④人才回歸地方、培養地方需求人材、地方雇用對策
 - ・透過女性・高齡者等的活躍發掘就業者、促進活用「專業人材戰略據點」、地方接納外國人材等的

② 吸引新人轉移到地方

- ◆地方・東京圈的轉出入平衡(2020年) 轉入東京圈超過數:12萬人(2017年)
- ・東京圈→地方轉出 增加4萬人 :減少9千人(2017年)
- ・地方→東京圈轉入 減少6萬人 :增加1萬4千人(2017年)

- 強化企業設置地方據點
 - ・雇用者數4萬人增加:15,659人 ※地方再生計畫(H30.11)中記載的目標值

- 地方促進年輕人學習・就業
 - ・自道府縣大學升學者比率平均36%:32.7%(2017年度)

- 兒童農山漁村體驗的充實
 - ・在2024年度、讓小學生65萬人、中學生75萬人、高中生30萬人至農山漁村實施體驗:小學生32萬人、中學生37萬人、高中生15萬人(2016年度)

- 鼓勵移居鄉下
 - ・每年移住斡旋件數 11,000件:約9,800件(2017年度)
 - ・從2019年至2024年度返鄉創業・就業者機會6萬人

- ①政府關係機關的地方移轉
 - ・文化廳等的中央省廳等地方移轉之推廣、衛星辦公室的持續實施等
- ②企業的地方據點強化等
 - ・增加對總公司功能的移轉或擴充在地方事業者的支援措置推廣等
- ③有助於地方創生的大學改革
 - ・從日本全國或世界各地招生「建構明亮閃耀的地方大學」、抑制東京23區的大學人數、促進地方與東京圈的大學生的交流等

③ 實現年輕世代的結婚・生產・育兒期望

- ◆可安心的結婚・懷孕・生產・育兒達成比率40%以上 :40.5%(2018年3月)
- ◆第1個孩子出生前後女性持續就業率55%:53.1%(2015年)
- ◆夫婦子女數預定(2.12)實際指標95%:93%(2015年)

- 因應少子化對策推廣「地方宣傳」
 - ・每週勞動時間超過60時間的雇用者比率下降至5% :7.7%(2017年)

- 年輕世代穩定的經濟
 - ・增加年輕人的就業率至79% :78.6%(2017年)

- 懷孕・生產・育兒之無縫支援
 - ・提供高支援需求孕婦100%的支援 :99.9%(2016年度)

- ④推廣建構具有地方魅力的工作等
 - ・起業・創業的促進、總公司在東京的大企業等增加地方的雇用機會、地方創生實習推廣、獎學金返還支援制度的全國展開等
- ⑤孩童農山漁村體驗的充實
 - ・充實推廣所需的財政支援、納入承接端的資訊等的協商系統的建構、製作農山漁村體驗的教培養效文宣等
- ⑥推廣移居鄉下
 - ・「終身活躍的城鎮」的推廣、「地方振興協力隊」的擴充、地方生活魅力的散播、鼓勵回鄉創業・就業者等

④ 建構符合時代安心生活的地方、讓地方與地方合作

- ◆製作合適地點計畫的市町村數300市町村:161都市(2018年5月)
- ◆位於都市機能誘導區域內之誘導施設數比率增加的市町村數100市町村:28都市(2018年4月)
- ◆居住在誘導區域內居住人口之比率增加的市町村數100市町村:43都市(2018年4月)

- 形成「合作中樞都市圈」
 - ・合作中樞都市圈 30圈域 :28圈域(2018年10月)

- 形成「小型據點」
 - ・「小型據點」1,000處:1,069處(2018年5月)
 - ・地方營運組織 5,000團體 :4,177團體(2017年10月)

- 解決大都市圈醫療・照護問題、因應少子化問題
 - ・重建之公立租賃國民住宅(100戶以上)、有助於高齡者世帯等支援施設の合併率:2016年度~2025年度期間內執行重建等國民住宅約9成:90%(2017年度)

- ①因應少子化對策推廣「地方宣傳」
 - ・地方勞動方式改革會議「中政策的支援、創舉性・優良性安排的橫向展開等
- ②年輕世代的穩定經濟
 - ・剛畢業者等的就職支援、自由業等的正式員工化支援
- ③生產・育兒支援
 - ・免費幼兒教育、無等待入學兒童
- ①城鄉發展・地方合作
 - ・促進中樞都市圈合作的形成、居住地自立圈的形成
 - ・推廣區域管理等達到城鄉發展
 - ・推廣都市的完善化與周邊等的交通網絡形成後的政策間合作
 - ・強化中樞中核都市的機能
- ②「小型據點」的形成(集落生活圈的維持)
 - ・推廣由地方住民同意的集落生活圈的未來藍圖的形成及安排
- ③大都市近郊的公立租賃國民住宅的再生・福祉據點化
 - ・推廣公的租賃國民住宅的庫存活用或重建時納入福祉施設等、讓國民住宅或其周邊地方有高齡者的地方綜合照護據點等
- ④推廣達成地方公共團體可持續開發目標(SDGs)所需的安排
 - ・透過由地方公共團體SDGs朝向達成「SDGs未來都市」、「自治體SDGs模範事業」的推廣、「地方創生SDGs官民合作平台」的官民合作的促進等

大學數、學生數的現狀

- 只東京23區就有46.3萬人已經是佔全國的學生數的17.9%、從2002年至2017年間東京23區的學系學生數為8.2多萬人呈現有增加的趨勢。

	2002年			2018年			B) - A)	增減率
	學校數	學生數(A)	構成比率	學校數	學生數(B)	構成比率		
全國	686	2,499,147	100.0%	782	2,599,684	100.0%	100,537	4.0%
東京圏	188	1,015,643	40.6%	223	1,064,282	40.9%	48,639	4.8%
東京都	116	600,777	24.0%	138	669,191	25.7%	68,414	11.4%
23區	73	383,097	15.3%	95	465,055	17.9%	81,958	21.4%
神奈川県	24	182,406	7.3%	30	180,033	6.9%	-2,373	-1.3%
埼玉県	22	121,628	4.9%	28	113,338	4.4%	-8,290	-6.8%
千葉県	26	110,832	4.4%	27	101,720	3.9%	-9,112	-8.2%
地方圏	498	1,483,504	59.4%	559	1,535,402	59.1%	51,898	3.5%

※有關「學校數」，乃依大學（短大除外）本部的所在地歸納。

※有關「學生數」，乃依系學生數、在籍學系的所在地歸納。

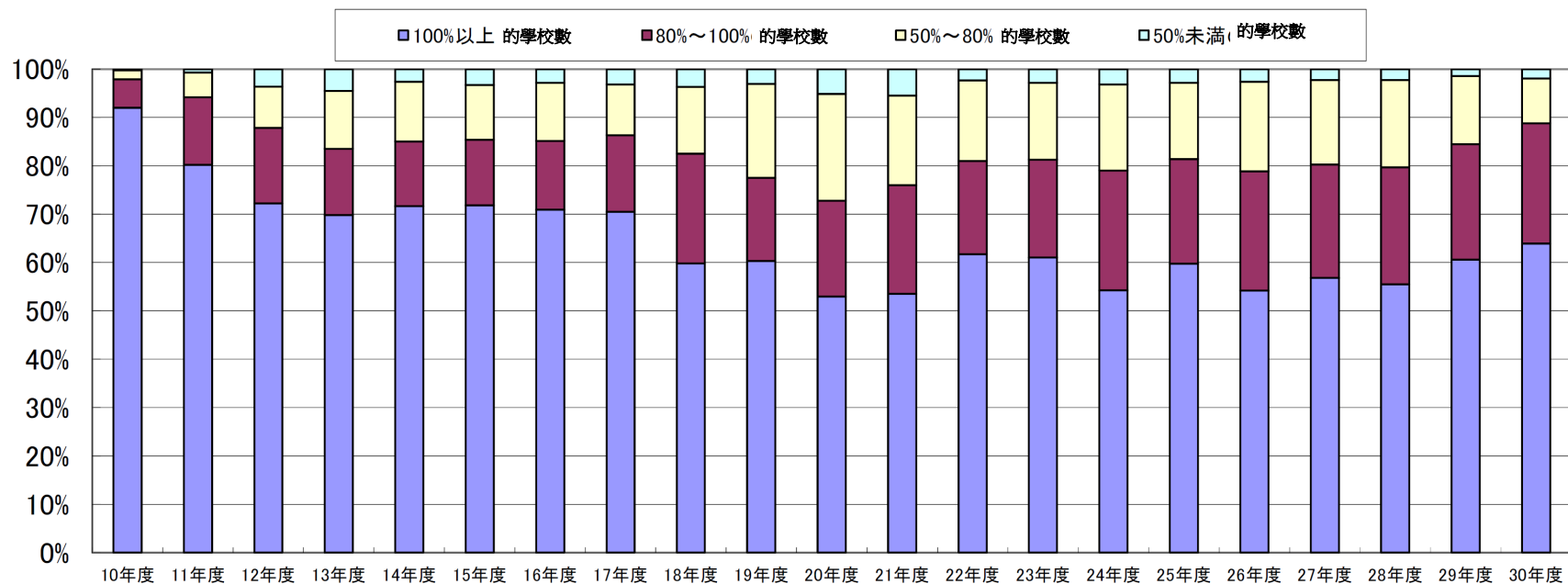
私立大學的招生人數充足狀況

區分	10年度	11年度	12年度	13年度	14年度	15年度	16年度	17年度	18年度	19年度	20年度	21年度	22年度	23年度	24年度	25年度	26年度	27年度	28年度	29年度	30年度
大學數	439	450	471	493	508	521	533	542	550	559	565	570	569	572	577	576	578	579	577	581	582
100%以上的學校數	404	361	340	344	364	374	378	382	329	337	299	305	351	349	313	344	313	329	320	352	372
比率	92.0%	80.2%	72.2%	69.8%	71.7%	71.8%	70.9%	70.5%	59.8%	60.3%	52.9%	53.5%	61.7%	61.0%	54.2%	59.7%	54.2%	56.8%	55.5%	60.6%	63.9%
80%~100%的學校數	26	63	74	68	68	71	76	86	125	96	112	128	110	116	143	125	143	136	140	139	145
比率	5.9%	14.0%	15.7%	13.8%	13.4%	13.6%	14.3%	15.9%	22.7%	17.2%	19.8%	22.5%	19.3%	20.3%	24.8%	21.7%	24.7%	23.5%	24.3%	23.9%	24.9%
50%~80%的學校數	8	23	40	59	63	59	64	57	76	109	125	106	95	91	103	91	107	101	104	82	54
比率	1.8%	5.1%	8.5%	12.0%	12.4%	11.3%	12.0%	10.5%	13.8%	19.5%	22.1%	18.6%	16.7%	15.9%	17.9%	15.8%	18.5%	17.4%	18.0%	14.1%	9.3%
50%未滿的學校數	1	3	17	22	13	17	15	17	20	17	29	31	13	16	18	16	15	13	13	8	11
比率	0.2%	0.7%	3.6%	4.5%	2.6%	3.3%	2.8%	3.1%	3.6%	3.0%	5.1%	5.4%	2.3%	2.8%	3.1%	2.8%	2.6%	2.2%	2.3%	1.4%	1.9%

入學人數不滿的校數	35	89	131	149	144	147	155	160	221	222	266	265	218	223	264	232	265	250	257	229	210
比率	8.0%	19.8%	27.8%	30.2%	28.3%	28.2%	29.1%	29.5%	40.2%	39.7%	47.1%	46.5%	38.3%	39.0%	45.8%	40.3%	45.8%	43.2%	44.5%	39.4%	36.1%

充足總80%以上校數	430	424	414	412	432	445	454	468	454	433	411	433	461	465	456	469	456	465	460	491	517
比率	97.9%	94.2%	87.9%	83.6%	85.0%	85.4%	85.2%	86.3%	82.5%	77.5%	72.7%	76.0%	81.0%	81.3%	79.0%	81.4%	78.9%	80.3%	79.7%	84.5%	88.8%

(註)大學數，不含停止招生學校、株式會社設置的學校，以及只設置遠距離課程、研究所的學校



振興地方大學及年輕人雇用等討論經過

○振興地方大學等相關緊急根本對策（2016年11月28日 全國縣長會議）

1 振興地方大學

提供低廉學費、註冊費或、地方執行振興地方大學的各種事業、給予特別財政補助措置。當新設地方大學・學系時、採取允許大學設置基準的彈性運用等的特例措置。

2 地方人才的培養・確保

透過創設地方就職者獎學金免還制度或於地方執行研修・訓練等給予充足的支援等、培養・確保地方具備豐富且多樣性的人材。包括初等中等教育或地方大學等在內的高等教育、是培育擔任地方未來人材不能欠缺的基盤、因此藉由充實教職員人數或國立大學的營運費補助金等、達到強化的機能。

3 審視大學單一過度集中東京

限制東京23區中大學・學系增設的同時、徹底改善招生人數管理。提供特別財政補助方案，促進由東京23區轉移到地方等。

4 透過立法實現單一過度集中東京問題

在下一期的通常國會中、立法制定達到上述 1 至 3 項所需的對策。



○城鎮・人・工作創生總合戰略（2016改版）

培養・確保地方所需的多樣化人材，審視單一過度集中東京問題、振興地方大學、創造地方雇用機會與年輕人就業支援、限制東京地區大學的增設或鼓勵地方移轉等之緊急且根本性對策、也包括教育政策的觀點在內的綜合性檢討、以2017年夏為目標確定方向。

促進年輕人在地學習·就業 – 採取地方創生的大學改革 – 重點

2017年12月8日 地方大學的振興及年輕人雇用等相關專家會議

地方年輕人減少，或持續過度集中於東京、振興地方大學等、持續且綜合性的致力於促進地方之年輕人學習·就業努力、並透過立法方式、採取根本的對策。

(1) 振興具有地方特色創生之地方大學

- 地方大學要跳脫「花瓶主義」，推動吸引日本全國的年輕人或海外留學生、並創辦具有特色的「建構閃亮耀眼的地方大學」。
- 在國家的基本方針下、在首長的領到統御下、建構一個組織層級可持續執行產官學合作體制、執行振興地方核心產業振或培養專業人材等計畫。
其中、經過專家評估、被國家認定評選為地方創生的優秀事業，提供新的補助金的重點性支援。
- 促進東京圈或地方的大學的學生相互學習·交流機會。
- 對地方貢獻的大學為目標，支援促進改革的地方私立大學。

(2) 東京的大學招生數限制、地方移轉

- 今後18歲人口將大幅減少中、近年學生數呈現明顯增加趨勢的東京23區、原則上不增加大學招生人數。



- 此時、因應東京的國際都市化或年輕人不轉入東京圈情況有增加等不得已狀況時，則例外處理。
(例外之具體例)
 - ・招收留學生或社會人
 - ・以廢除及創建為前提設置新學系等
 - ・增加招生人數等、是由投資與機關決定等時
- 推廣東京圈的大學設置地方的衛星校園（包含活用廢墟校舍等）。

(3) 創造地方雇用年輕人的機會

- 年輕人等創業支援或因應地方的特性所做的「勞動方式改革」等，創造並確保具有魅力且優質的雇用機會。
- 透過地方據點強化稅制的擴充推廣總公司機能的地方移轉等、藉以促進地方積極錄取員工的機會。
- 提供認識企業的機會、於早期就養成職業意識。
- 全國展開獎學金返還支援制度或推廣地方創生實習等、以促進學生等回歸地方。

3. 致力於地方創生之大學改革方針

(2) 因應培養具有地方特色的創生地方大學之對策

② 強化地方創生貢獻的管理制度

校長發揮領導統御、因應地方之需求推廣執行系·所等的組織重編·充實相關課程安排、強化地方大學機能的組織改革、並有效率的執行。

③ 強化在地方的角色·位階

在首長的領導統御下、以地方公共團體中心、與地方產業界或地方大學等相互合作、提出地方產業或人材培養相關計畫、讓地方大學在地方中的角色·立場明確化、推廣強化地方產業結構·就業動向等之產官學合作。

④ 對地方之生涯學習·在職教育貢獻

伴隨與「生涯活躍城鎮」合作或產業結構轉換，擴大振興地方產業或提供地方創生的社會人士在職學習等教育機能。

具體作法有、在「人生100年時代」中、隨時保持精神充沛活力所需、提供社會人士持續學習的環境、並因應社會需求而採取積極且柔軟對應方式、並積極提供各式各樣的在職教育（給社會人士進修的研究所、可學習先端知識·技能的修業證明課程、一般教養等的公開講座等）課程。特別是、提供技術經營或經營學等的專業研究所的學習、即使從提升生產性的觀點而言，此些內容都具有相當大的學習意義。

⑤ 具備地方智囊團機能

為了提供全盤審視地方的地方公共團體、產業界的政策建言與政策實現之助言等、地方大學裡具備多樣化知識、可做為促進解決地方課題的地方智囊團機能。

振興地方大學及創造年輕人雇用機會促進年輕人學習及就業的相關法律

有鑑於我國社會正處於急速少子化及地方上的年輕人數明顯減少導致地方活力降低狀態、為了促進地方上年輕人學習及就業、提升地方活力及持續發展、由內閣總理大臣名義制定基本方針及振興地方大學・創造年輕人雇用機會事業相關計畫的認定制度，創設該事業的補助款制度等的措置。

(1) 振興地方大學・增加年輕人雇用的補助款制度（建構閃亮耀眼的地方大學）

- 地方公共團體遵照內閣總理大臣制定的基本指針、製作振興地方核心產業或專業人材培養等相關計畫、申請內閣總理大臣認定。



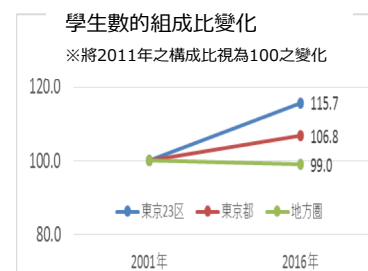
- 地方公共團體、需執行撰寫計畫方案等協商、並與大學及事業者等組織推廣振興地方大學・創造年輕人雇用機會會議。

- 國家對獲得計畫認定的地方公共團體、提供補助款(※)補助。

(※) 加上文科省部分總共為國費97.5億日圓2019年度政府預算案) (2018年度95億日圓)

(2) 限制特定地方的大學等學生招生人數

- 讓大學等創辦者或想設置大學等人、限制不得於特定地方內(※)的大學等增加系所招生人數(10年期限措置)。



(※) 將東京23區域，用學生已是相當程度集中的地區等為由用政令予以規範。

- 例外事項之具體案例

- ・廢除與創設新學系等的設置
- ・招收留學生或社會人士
- ・設置執行夜間・遠距離教學系所時
- ・當增加招生人數、是由投資・機關決定等執行時
- ・設置專門職業大學等(5年期限措置)

(3) 地方創造年輕人的雇用機會等

- 國家與地方公共團體合作，致力於制定增加地方年輕人雇用機會等所需的必要政策。

【主要措施】

- ①於當地中小企業等地實習、②專業人材、③獎學金返還支援制度

目標

與單一集中東京修正其他政策結合、在2020年達到地方・東京圈的轉出轉入平衡為目標。
(參考：2017年轉入東京圈超出人數約12萬人)

促進地方上年輕人的學習·就業 – 建構閃亮耀眼的地方大學 –

事業概要·目的



- 根據「**地方大學·產業創生法**」、在首長的領導統御下、透過**產官學合作**、將地方大學·地方產業創生補助款※予以重點性支援，用在執行振興地方的中間產業或專業人材培養等優良措施上。
※加上文科省部分為國費97.5億日圓(2019年度)(2018年度95億日圓)
- 藉此推廣「**建構閃亮耀眼的地方大學**」、促進地方上年輕人學習·就業

地方大學·地方產業創生補助款20180年度挑選結果

- 全國16件申請案件中、**7件決定** (2018年10月19日)
挑選事業：富山縣、岐阜縣、島根縣、廣島縣、德島縣、高知縣、北九州市
- 有關挑選方法、於「振興地方大學·創造年輕人雇用事業評審委員會」(座長：坂根正弘小松相談役)上、執行書面評審·當地評審·面試評審等複數評審過程

高知縣

“IoP (Internet of Plants)”領導進入「Next次世代型施設園藝農業」

- 在**Society5.0社會**裡實現先進農業、於**設施園藝農業生產性日本一**的高知縣裡、與**高知大、高知工大、農業團體、IoT推廣團體**等合作
- 促進藉由多樣化園藝作物的**生理·生育資訊**透過**AI實現可視化與持續活用Internet of Plants (IoP)**做研究開發·人材培養、達到施設園藝農業的**超高收量·高品質化、高付加價值化、超省力化·省能源化**與創造**施設園藝相關產業群**

透視栽培、出貨、物流的世界第一的



在以學術情報網「SINET」為基盤之IoP雲端上統整作物的生理生態或、氣象、溫室內環境、流通等所有資訊。與東大等共同研究或活用在營農支援上

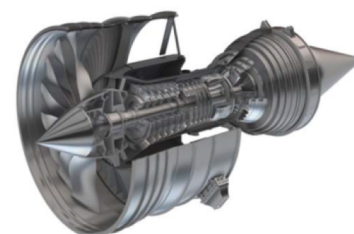
島根縣

創造先端金屬材質全球據點 -Next Generation TATARA Project-

- 繼承TATARA製鐵的傳統之**特殊鋼產業集團**(特殊鋼領域中具有世界級市場占有率的**日立金屬**或、在加工技術強的**中小企業集團SUSANOO**等)、與**島根大學、松江高專**等合作
- 島根大學新設的「**先端素材共同研究所**」(暫名)、聘請牛津大學的**世界權威當所長**、使用**航空引擎**或、**世界最高峰高效率馬達**執行**先端金屬素材**高度化共同研究、培養專業人材



TATARA操作實習 (島根大)



採用耐熱合金的航空機引擎

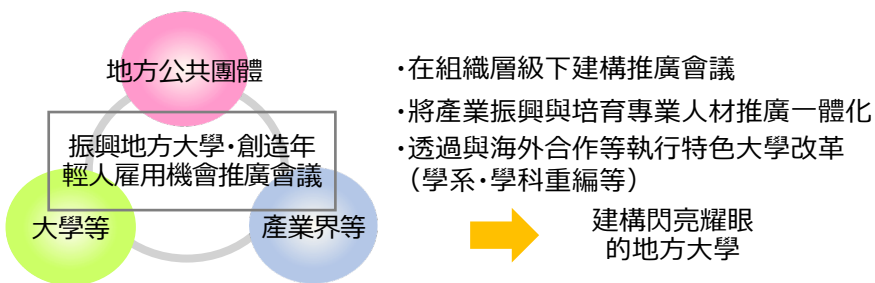
地方大學・地方產業創生補助款事業 (內閣府地方創生推廣事務局)

2019年度預算概算決定額 內閣府及文部科學省合計 **97.5億日圓** (2018年度預算額 95億日圓)

內閣府補助款部分 : 72.5億日圓 (地方大學・地方產業創生補助款22.5億日圓、地方創生推廣補助款活用部分50億日圓)
文部科學省追加部分 : 25億日圓

事業概要・目的

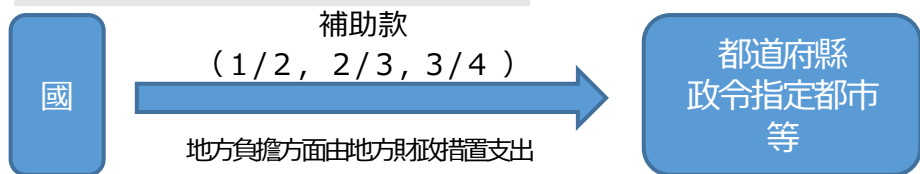
- 在擔負地方要職的年輕人大幅減少環境中、透過地方的人材投資藉以提升地方的生產性為目標是很重要的。
- 因此、在首長的領導統御下、透過產官學合作、用本補助款予以重點性支援，用振興地方的中間產業或培養專業人材等優良政策上。
- 根據此政策、推廣吸引來自日本全國或世界各地學生「建構閃亮耀眼的地方大學」。
- 基於「振興地方大學及創造年輕人雇用機會促進年輕人學習及就業相關法律」、透過振興地方大學、限制東京的大學招生人數、創造年輕人雇用機會、加強促進地方上年輕人學習・就業機會。



事業示意

- 在國家策畫的振興地方大學・創造年輕人雇用相關基本指針下、由首長主導組織推廣會議 (由地方公共團體、大學、產業界等組成)、規畫振興地方產業・培養專業人材等計畫。
- 有關由地方公共團體申請的該計畫 (約10年期)、是經過國家級專家委員會評鑑後、在基本指針下所制定基準 (自立性、地方優位性等) 評鑑為優秀案件、則予以本補助款支援 (原則上是5年期)。
- 地方公共團體等設定的KPI、經國家級專家委員會評鑑後，每年予以驗證、實踐PDCA循環。
- 此外、成為內閣府補助款對象的大學、予以加上文部科學部分 (國立大學法人營運費補助款及私立大學等改革總合支援事業中的25億日圓部分) 的補助款。

資金流向 (內閣府補助款)



預期效果

- 透過振興地方產業、培養專業人材等政策之推廣、提升地方的生產性、讓年輕人安定常住。
- 透過「建構閃亮耀眼的地方大學」、推廣學生至地方大學升學、減少單一過度集中東京現象。

迎向2040年度之高等教育宏觀設計 (答覆) 【概要】

2018年11月26日
中央教育審議會

I · 2040年之展望與高等教育所應追求的型態 ... 往求學者本位教育轉換 ...

2040年代的社會變化

聯合國: SDGs「全人類均能享受和平與豐足的社會」
Society 5.0 第4次工業革命人口人生100年時代口全球化口地方創生



● 必要人才的形象與高等教育所應追求的型態

能在無法預測的時代中生存的人才的形象

- **橫跨文理領域、持續地習得普遍性的知識 / 共識與通用技能**
- 能配合時代變化，**積極地支撐社會、具備邏輯性思考能力並擁有改善社會的資質的人才**

朝求學者本位教育的方向轉換

- 「**究竟學習了什麼、學到了什麼**」+ 個人求學成果的**可見化** (從以個別教師的教育手法或研究為中心建構系統的教育跳脫出來)
- 促進求學者**得以終身學習的多元化彈性規劃與流動性**

「共通知識基礎」

- 透過教育與研究，對社會與經濟系統提出新的提案，回饋其成果

研究力強化

- 多樣化而卓越的「智慧」對於創造革新與科學技術發展亦有貢獻

與產業界連動合作

- 改革僱用型態與工作型態，與高等教育所提供的學習彼此搭配

對地方作出貢獻

- 對「**可以提供尊重個人價值觀的生活環境的社會**」作出貢獻

II · 教育研究體制 ... 確保多樣性與彈性 ...

多元化學生

- 從以預期18歲時入學的日本人為主要對象的既有框架中跳脫，轉換成積極地容納社會人與留學生的體質
- 推動再發教育、留學生交流、開拓高等教育的國際發展

多元化教師

- 研討可以起用熟練業界人士、新進人才、女性、外國人士等各種人才的制度應有怎樣的面貌
- 使教師可以持續地進行多元化教育研究活動的規劃與環境建設 (研修、業績評估等)

多元化而有彈性的教育系統

- 橫跨文理領域、擴大求學範圍的教育，能因應時代變化的迅速而柔軟的系統架構
- 促進以學位系統為中心的大學制度以及活用綜合多間大學的人力物力資源的共享ICT的教育

能適應多樣性的彈性管理等

- 強化各大學的管理功能與經營力，研討能使大學等機構間的運動與系統整能順暢進行的規劃
- 引進國立大學之一法人多大學制度，強化改善經營與促進包含退場的迅速經營判斷的指導，引進超越國立公私立大學的框架，可以實現活用各大學的「強項」的運動合作的「大學等連動推動法人 (暫稱)」制度、起用校外理事

強化大學的多元化「強項」

- 從培養人才的觀點使各機關的「強項」與「特色」更加明確化，百尺竿頭更進一步

III · 教育品質保證與資訊公開 ... 「學習」品質保證的再建構 ...

- 確立貫串整個學校的教學管理
- 製作有益於各個大學教學面上的改善與改革規劃的指南
- 求學成果之可見化與資訊公開之促進
- 學分與學位的取得狀況、學生對於成長的實際感受以及滿足度、求學意願等資訊
- 將對於教育成果以及與大學教育品質相關的資訊的掌握與公布義務化
- 透過全國學生調查與大學調查等方式加以整理、比較並一貫化

重新檢閱設置基準

(依據員額管理、教育手法、設施設備等、時代變化與資訊技術、教育研究之進展等實施徹底的改革)

充實認證評估制度

(針對法令違反等之嚴格對應)

確立教育品質保證系統

V · 各高等教育機構的分工等 ... 由多元化機構提供多元化教育 ...

- 針對各學校種類 (大學、專門職業大學與專門職業短期大學、短期大學、高等專門學校、專門學校、研究所) 之特有問題進行檢討
- 提升轉學、插大等包含各高等教育機構間的銜接的流動性，實現更為多元化的職業途徑

IV · 高等教育機構對於18歲人口減少的因應規模與區域配置... 所有世代一起學習的「知識基礎」



高等教育機關的入學人數以及因應人數改變的規模

- 考量未來的社會變化，實現可以讓包含社會人、留學生等的「集合多元化價值觀的校園」
- 為了實現可以增加學生的可能性的教育改革，研討適切的規模，對於無法保障教育品質的機關給予嚴厲的評估

【參考】2040年的推估

- 18歲人口: 120萬人 (2017)
- 88萬人 (規模約為現在的74%)
- 大學在學人數: 63萬人 (2017)
- 51萬人 (規模約為現在的80%)

各區域的高等教育

- 建構可以讓多個高等教育機關與地方政府、產業界針對各區域的未來願景加以討論，並針對具體的運動與交流方案加以研討的「區域運動平台 (暫稱)」體制

國立、公立、私立的分工

- 考量歷史脈絡與重新劃分的分工執掌，重新建構區域性高等教育的應有面貌，由國立、公立、私立機構全體一同規劃高等教育發展
- 針對國立大學所需負責的分工執掌與其必要領域與規模研討一定的方向性

VI · 支撐高等教育的投資 ... 使成本可見化並擴充來自所有層面的支援 ...

- 對於相當於國力來源的高等教育，必須持續充實其公共支援
- 以整個社會的所有層面都能享受包含經濟效益的效果為前提，來自於民間的投資與社來自社會的捐助等支援也是很重要的 (財源的多樣化)

教育與研究成本的可見化

向社會公布整體高等教育的社會性、經濟性效果

促進人們對於包含公共支援的社會負擔的理解

→ 營造可以獲得必要投資的機運

招收外國人材・共生總合對應方案（2018年12月25日相關閣僚會議）

留學生相關措施（摘要）①

II 措施

2. 對外國人予以生活援助

（5）留學生的就職等的援助

【現狀認識・課題】

留學生在我國教育機關接受教育後，不僅具備高度專業性或日本語能力、在其留學期間、也會與日本人學生或當地居民做各式各樣的交流，是對我國具有深入理解的貴重人材。需盡量不要讓這些留學生有無法就業，在失望下返國的情況發生、雖然已在2016年6月的「日本再興戰略」中，將留學生於日本國內的就職率從現狀的3成增加到5成設為目標，但實際的就職率僅36%、故需採取根本對策予以因應。

為了讓**留學生容易就業**，除了重新審視在留資格外、包括在各大學對留學生之照應、各企業就業活動須知或其養成、需採取廣泛性的**對應措施**。此外、今後、在照護領域的留學生或照護領域中勞動的外國人勢必將會有增加趨勢、對這些外國人需採取更適切的援助。

【具體措施】

○ 2018年度中為了增加**大學畢業的留學生可就業業種**、以2019年3月為目標將要執行在留資格相關告示改正。另、為了增加2018年度中於**酷日本領域等專科學校畢業的留學生就業業務**、在與相關省廳協議後、納入該年度中需執行之措置。〔法務省〕《政策編號68》

○ 2018年中、做為促進包括留學生在內的外國人創業家的創業等為目的、導入予以提供最長1年的在留期間做為創業準備期等在留資格、並導入認定支援創業活動的地方公共團體所需的措置。〔法務省、經濟產業省〕《政策編號69》

○ **滿足一定條件的中小企業等之留學生就職支援方面**、檢視有關留學生執行在留資格變更申請時所需的各種提出文件、使其達到和**大企業一樣簡單化**、2018年度導入所需的措置。〔法務省〕《政策編號70》

○ 大學與企業等合作、規劃並全國展開將留學生在我國就職所需必要技能「商務日本語」等納入在學中教育專案、建構**「留學生就職促進修課證明專案（暫定）」**並由**文部科學省**予以認定、讓留學生可順利在國內企業等就職的架構。認定大學須設定留學生就職率達成目標、檢討給予優先分配獎學金等援助方案。有關超級全球化大學創成支援事業的採用大學、在同專案上原則上都必須參加。

另、發掘優秀留學生、執行日本語指導、與國內企業媒合等、建構綜合性接納模式的專門學校支援、並將這些課程所獲取的教育專案等相關成果公開發表讓資訊廣泛共有。

透過這些課程安排、在大學・專科學校、企業、地方公共團體等合作下、建構推廣留學生留在國內企業就職架構。【2019年度預算6億日圓】〔文部科學省〕《政策編號71》

招收外國人材・共生總合對應方案（2018年12月25日相關閣僚會議）

留學生相關措施（摘要） ②

【具體措施】

○ 各大學院、大學、專科學校等、設置出路諮商等的外國人留學生就職支援、對**各校要求公開發表留學生數及留學生就職率**、並根據**就職支援措施或就職狀況優先對教育機關分配獎學金**。〔文部科學省〕《政策編號72》

○ 促進留學生留在國內就職、導入簡化從留學時留學簽證資格變更成就業簽證的手續等、在大學等設置出路諮商等，讓**留學生的在留資格變更做有效率的支援、在法務省、文部科學省與大學等定期舉辦研修會（意見交換）**。〔法務省、文部科學省〕《政策編號73》

○ 有些企業錄取留學生時要求需具備高日本語能力（例如、相當於日本語能力試驗N 1以上）、但業務所需的日本語能力的程度依企業而有不同、採用時所要求的日本語能力水準也有多樣性、因此執行多樣性的採用程序及採用後待遇多樣化推廣。因此、由相關省廳、產業界、就職支援公司、大學等相互合作、建構提供全面展開**採用後的多樣性人材培養・待遇等的最佳練習方案**。另、貫徹對相關省廳的通報系統，讓採納先進留學生的企業或大學等資訊公開。〔經濟產業省（厚生勞動省、文部科學省等相關省廳）〕《政策編號74》

○ 對想入學的留學生提供所需資訊、促進國內企業採用留學生、於**海外、透過與相關單位合作、整合性宣傳在畢業後留在我國就職等的職業出路為首的日本留學魅力**。〔2019年度預算5億日圓〕〔文部科學省〕《政策編號77》

○ 在以促進亞洲優秀人材流動為目標的創新・亞洲事業中、活用包括「高度外國人材活躍推廣平台」或實習的實施狀況調查、藉以強化與相關機構合作、執行需改進之處點對應、增加留學生畢業後就業意願。〔外務省、法務省、經濟產業省、文部科學省〕《政策編號78》

○ 以留學生留在我國就業為前提、讓留學生在學業上專心學習、修完培養具備高專業性・技術或日本語能力課程、確保高等教育機關品質、並要求對留學生適切管理。因此、與相關機關資訊共享、要求**各大學、高等專業學校、專科學校適度的接納留學生，確實徹底執行並掌握學業成績，適切指導許可範圍外活動狀況等在學期間管理**。〔文部科學省〕《政策編號79》

○ 援助照護施設等培育外國人照護人材等的日本語或專業知識學習環境建置、並加強推廣對包括有留學生在籍的照護福祉士養成機構之在學生、提供取得執照後並從事一定期間的照護業務時，即給予免歸還學就學貸款的優惠。另、在我國大學等在籍的留學生、其學業・品格皆優秀、卻礙於經濟理由無法繼續學習的學生等為對象給予補助型獎學金、並提供今後照護領域、更多推廣支援。〔2018年度補正（2号）預算5億日圓、2019年度預算9億日圓〕〔厚生勞動省、文部科學省〕《政策編號80》

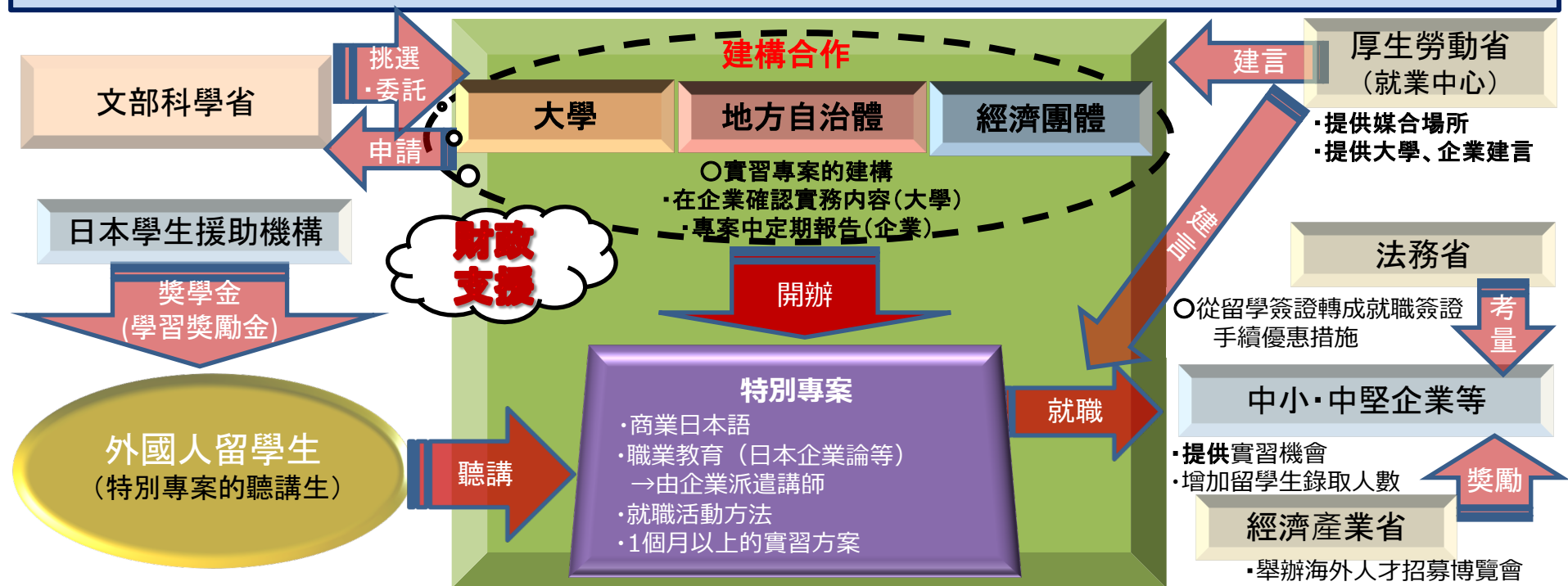
留學生就職促進專案

2019年度預算額度(案)
370百萬日圓(前年度預算額度362百萬日圓)



事業概要

- 課題：讓留學生留在日本國內就職課題、討論企業需執行改善部分，以及大學等需投入內容。
【國內企業採用留學生時需具備之能力】
 - ・目前、大多數的國內企業內的公用語言為日語、所以必須要具備一定水準以上的日語能力
 - ・理解日本企業相關之錄取慣例或工作方式（評估錄取者的將來性或潛在能力、要求具備執行所有職務對應的一般技能）
- 對應：基於上述、各大學與地方自治體或產業界合作、支援創辦讓就職所需必要技能「商業日本語」「職業教育（日本企業論等）」「中長期實習」一體化的學習環境、讓外國人留學生留下的同時、提高到日本留學的魅力、增加各國來我國的留學人數。
- 委託12個據點。2019年度全面開辦讓專案成果有效性全面展開的研討會、調查・研究。



留學生就職促進專案受託機構及參與機構

平成30年5月現在

受託機關 (申請大學)	參與機構		
	大學	地方公共團體	民間團體等
北海道大學	北海道科學大學	北海道	CAREER BANK (株)
東北大學	宮城學院女子大學、東北工業大學、東北學院大學	宮城縣、仙台市	仙台商工會議所、(一社) 東北經濟連合會、宮城縣中小企業團體中央會、東北大學校友會
山形大學	東北公益文科大学	山形縣	山形縣國際交流人材培養推廣協議會
群馬大學	群馬縣立女子大學、高崎經濟大學、前橋工科大学、共愛學園前橋國際大學、關東學園大學、上武大學、高崎商科大学、高崎健康福祉大學、群馬工業高等專業學校	群馬縣、群馬縣警察本部、前橋市、高崎市、桐生市、太田市、川場村	群馬縣觀光物產國際協會、前橋市國際交流協會、高崎市國際交流協會、桐生市國際交流協會、群馬縣商工會議所連合會、群馬縣商工會連合會、群馬縣中小企業團體中央會、群馬縣經營者協會、群馬縣酒造組合、群馬經濟同友會、上毛新聞社、群馬電視(株)、(株)FM群馬、SANDEN HOLDINGS (株)、(一財)SANDEN環境未來財團、永井酒造(株)、(株)田圃PLAZA川場、増田煉瓦(株)、GREEN LEAF(株)、鳥山畜產食品(株)、(株)前田設備、(株)群馬銀行、群馬勞動局
東洋大學	島根大學、金澤星稜大學	島根縣、石川縣、日立市	(一社)島根縣經營者協會、石川就職・長住總合支援中心、(公財)日立地區產業支援中心、(一社)日本國際化推廣協會
橫濱國立大學	橫濱市立大學	神奈川縣、橫濱市	(公財) 神奈川產業振興中心、(一社) 神奈川縣商工會議所連合會、神奈川縣商工會連合會、神奈川縣中小企業團體中央會、橫濱商工會議所、(一社) 橫濱市工業會連合會、(公財) 橫濱企業經營支援財團、(株) 濱銀總合研究所、(公財) 橫濱市國際交流協會・國際學生會館、(獨) 日本貿易振興機構 (JETRO) 橫濱貿易情報中心
金澤大學	信州大學	石川縣、長野縣、福井縣、富山縣	北陸經濟連合會、(一社) 長野縣經營者協會、(株) 北陸銀行、(株) 八十二銀行
靜岡大學	常葉大學、靜岡理工科大学、靜岡英和學院大學、沼津工業高等專業學校、靜岡縣立大學	靜岡縣、靜岡市、濱松市	(公社) 富士之國地方・大學合作、(公社) 靜岡縣國際經濟振興會 (SIBA)、(公財) 靜岡縣國際交流協會、(一社) 靜岡縣經營者協會、(公財) 就職支援財團、(一財) 靜岡經濟研究所、亞洲BRIDGE企業連絡會、ARBEIT-TIMES、(株) HAMAZO、靜岡縣行政書士會、(一社) 靜岡縣信用金庫協會、(公財) 濱松國際交流協會、靜岡勞動局
名古屋大學	岐阜大學、名古屋工業大學、名城大學、南山大學	愛知縣、岐阜縣	愛知縣經營者協會、(一社) 岐阜縣經營者協會、中部經濟同友會、(一社) 中部經濟連合會、(獨) 日本貿易振興機構 (JETRO) 名古屋貿易情報中心、(獨) 日本貿易振興機構 (JETRO) 岐阜貿易情報中心、愛知縣社會保險勞務士會
關西大學	大阪大學、大阪市立大學、大阪府立大學	大阪府、吹田市	(公財) 大阪府國際交流財團、(公財) 吹田市國際交流協會、(公財) 箕面市國際交流協會、(公社) 關西經濟連合會<全球人材活用營運協議會>、大阪商工會議所、(一財) 大阪勞動協會、大阪外國人雇用服務中心、大阪府行政書士會、(株) RESONA銀行、(株) 池田泉州銀行、三井不動產關西支社、PANASONIC (株)、(株) 日立高科技、KAWASO-TEXCEL (株)、(株) i-plug、4 TH -VALLEY・管理員(株) <TOP CAREER>、(特非) GLOCAL人材開發中心、(株) TOMONOKAI、(行) 第一綜合事務所、(株) NPC CORPORATION、(獨) 都市再生機構西日本支社、(株) LEOPALACE21、UNIV・LIFE (株)、關西大學生活協同組合、(株) NEXTAGE、(特非) OUEN Japan、COMMUNICA學院、(公財) 日本漢字能力檢定協會、(獨) 日本貿易振興機構 (JETRO) 大阪本部、大阪中小企業投資培養(株)
愛媛大學	—	愛媛縣	愛媛縣國際交流協會、愛媛縣商工會議所連合會、愛媛縣商工會連合會、愛媛縣中小企業團體中央會、愛媛經濟同友會、愛媛縣中小企業家同友會、(一社) 愛媛年輕人材培養推廣機構、(特非) WORK LIFE COLLABO
熊本大學	—	熊本縣	(一社) 熊本縣情報服務產業協會、(一社) 熊本縣工業連合會、熊本縣社會・系統IT合作