



斗六市區 鐵路立體化計畫 可行性研究

計畫說明簡報

中華民國109年09月

計畫緣起及大事紀

鐵路立體化
計畫需求

106年4月交通部補助研究經費
106年8月縣府委外辦理可行性研究

基礎資料蒐集與調查

鐵路立體化方案評估

都市計畫變更構想與方案

交通改善策略研擬與評估

研擬鐵路立體化最適方案

期中階段：
確立鐵路立體化方案方向

確立鐵路立體化方案方向

107年3月廠商提送期中報告
107年8月期中修正報告備查

鐵路立體化目標
年運輸需求預測

鐵路立體化
規劃內容深化

地方民眾意
見匯集

期末階段：
深入評估計畫可行性

計畫財務與經濟效益
可行性評估

107年11月廠商提送期末報告
108年3月舉辦地方說明會
108年9月期末修正報告備查

研擬地方政府
承諾事項

取得雲林縣議會同意
函

研究成果
報請中央審議

108年12月取得議會同意函
108年12月提報交通部審查
109年2月交通部辦理現場會勘
109年3月交通部舉辦審查會議
109年4-8月依據審查意見調降規模
109年9月再次提報交通部審查

報核階段：
爭取預算補助

斗六鐵路平交道概況

7 處以上平交道

3 處陸橋

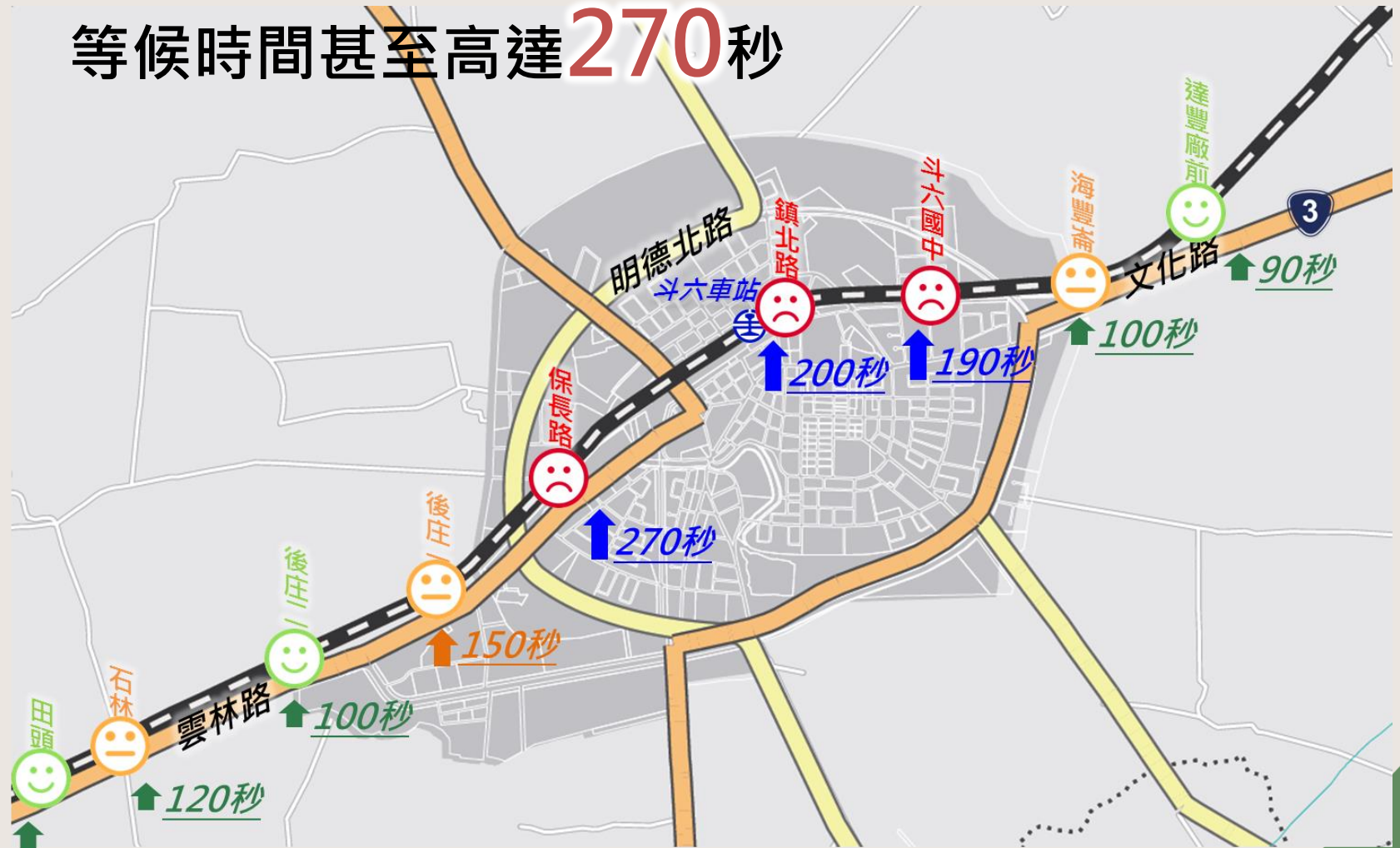
2 處地下道



平面鐵路之道路服務水準不佳

斗六市中心共7處以上平交道

等候時間甚至高達**270**秒



平面鐵路交通安全事故

• 交通安全影響

- 近十年8件事務，共有3死1傷
- 主要是民眾守法性不足，闖越平交道而起
 - 亦與因設置第三種甲平交道(設自動警報裝置及自動遮斷器，不派看柵工駐守)無法於民眾闖越時立即協助有關。

近十年平交道事故

年期	平交道	事故原因	死亡	受傷
98	後庄二	男子騎機踏車闖越平交道	0	0
99	後庄一	自小客車搶越平交道被阻擋於平交道柵欄內	1	0
99	石林	轎車由山側闖入	1	0
100	海豐崙	一男子騎機踏車搶越平交道撞斷柵欄滑倒車輻倒於路線上	0	0
100	斗六國中	自小客車從平交道上駛入路線後停車	0	0
103	保長路	一男子騎機踏車由山側闖越平交道	0	1
104	後庄一	撞擊不明物	0	0
108	後庄二	一婦人行走鐵道上，遭行駛而過的區間車輻過	1	0

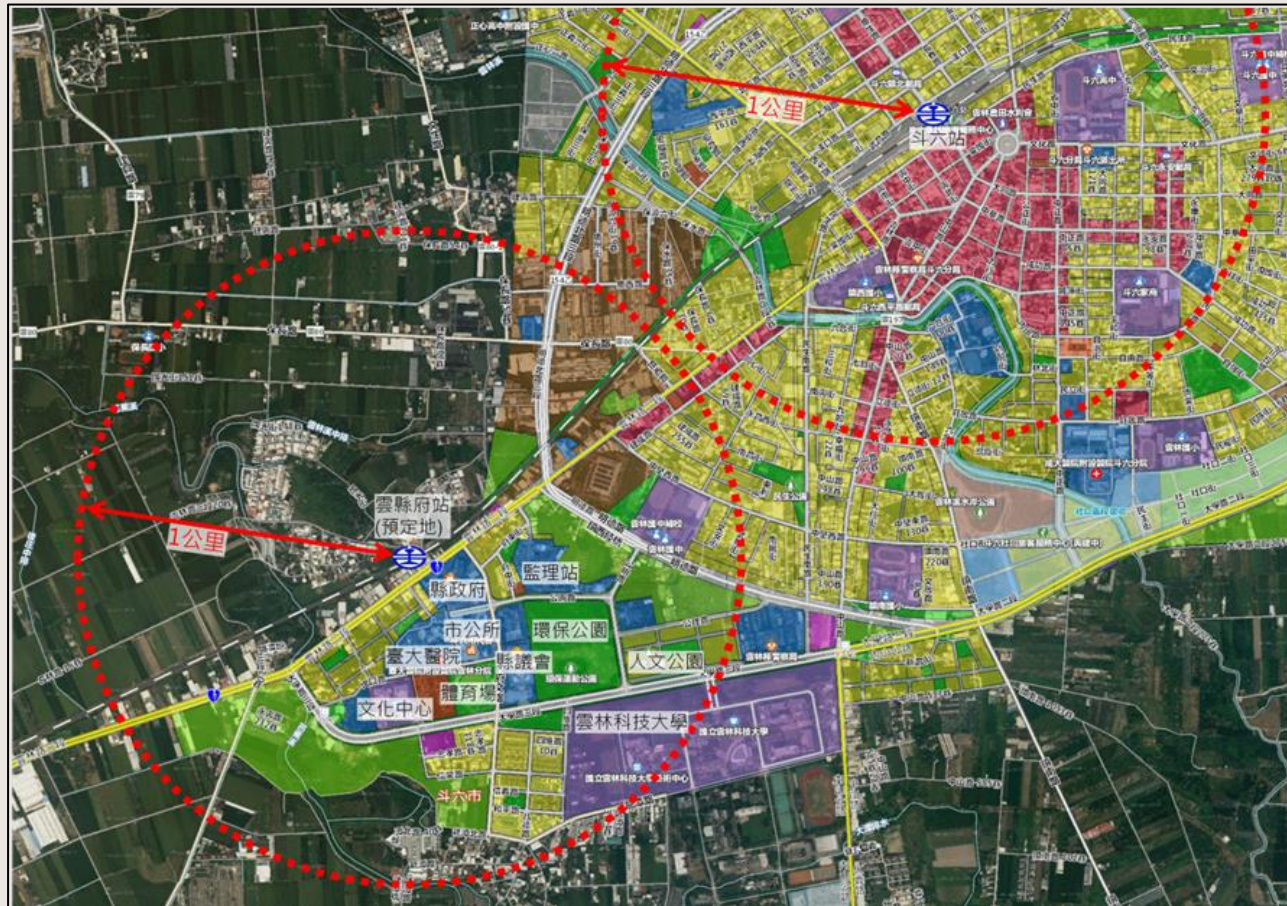
本計畫目標

打造
工程可行
財務可行
的都市環境改善



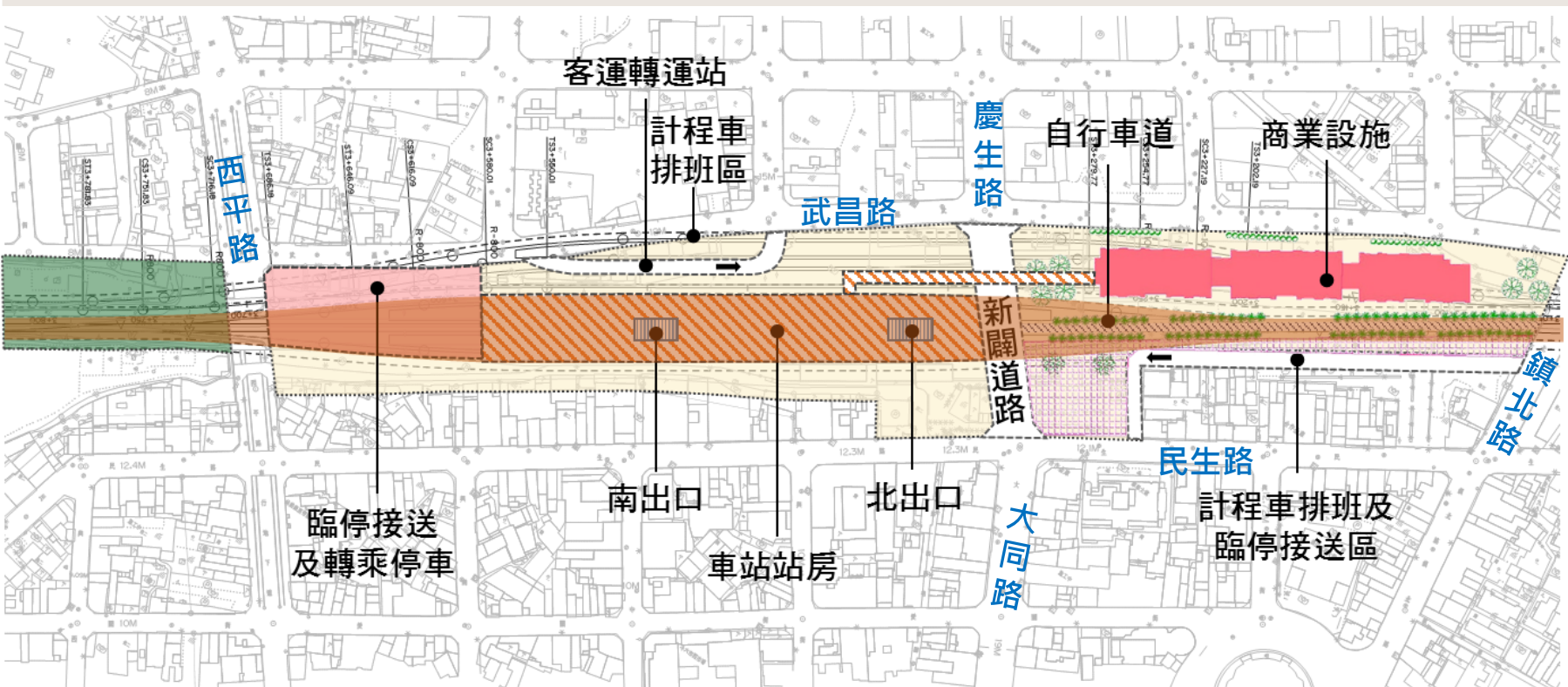
增設雲縣府站，便利縣民使用

- 縣政府周邊多有政府機關、學校、醫院
- 新設站可有效串連斗六市、斗南市生活圈，活絡發展及運輸效益



斗六站區規劃

- 客運轉運站配合斗六轉運站設置後站
 - 考量車隊停車空間、武昌路車流順暢
- 設置公車停靠彎，提供搭乘舒適度，應設置「公車候車亭」、「智慧乘車資訊系統」
- 目前每日有320班客運/公車往返斗六車站，未來客運服務比照現況
- 新闢道路打通大同路及慶生路



高架方案計畫工期與經費估算

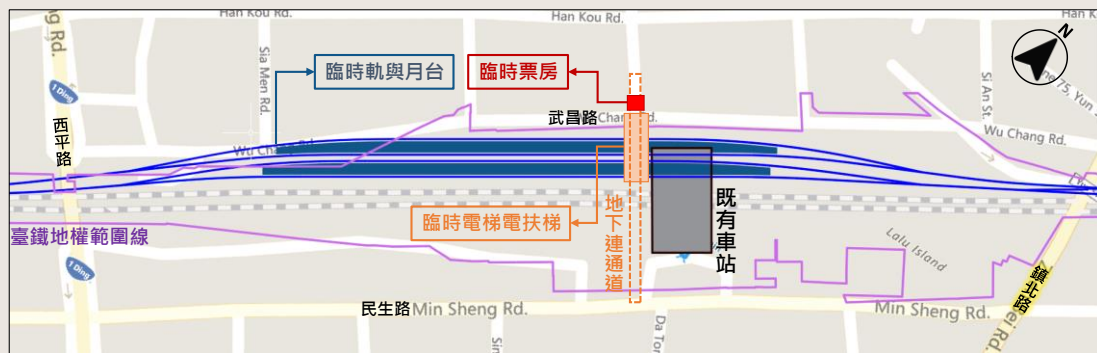
- 推估綜合規劃核定後，約再 10 年可將鐵路切換至高架永久軌，第 11 年進行地面復舊工程
- 工程費約**114.92**億元(中央88.58億元、地方26.34億元)
 - 本計畫依據行政院公共工程委員會「公共建設工程經費估算編列手冊」相關規定編列工程經費，其中直接工程費用估算以民國109年之物價為基準，並參考臺鐵相關類似高架化工程進行概算。

工作項目	年期	D-3	D-2	D-1	D	D+1	D+2	D+3	D+4	D+5	D+6	D+7	D+8	D+9	D+10	D+11	D+12	
可行性研究	2	■																
綜合規劃	2			■														
環境影響評估	2			■														
都市計畫變更	2.5				■													
用地徵用或取得	2						■											
細部設計	2.5					■												
斗六站設施遷移	1							■										
臨時軌工程	2.5						■											
永久軌土建工程	4									■								
永久軌機電工程	2													■				切換高架
地面復舊工程	1															■		

施工營運維持計畫

步驟一

施做臨時軌、月台、車站及跨站天橋



步驟二

切換後，施作高架化月台及永久軌



步驟三

切換後拆除臨時軌及臨時車站



高架方案經濟效益分析

- 經濟效益淨現值4.59億元、益本比1.06

高架方案財務成本與效益

- 本業自償率3.54%，本業加外部效益自償率5.23%

單位：百萬

規劃設計階段作業費用	326.48	間接工程成本	1,088.26
用地取得與拆遷補償費	587.76	工程預備費	870.61
直接工程成本	7,255.06	物價調整費	1,364.27

工程成本合計約114.92億元