



凱基人壽
KGI LIFE

行政院人事行政總處 「闔家安康2.0」 全國公教員工團體保險專案

-凱基人壽 專屬服務團隊

「凱基人壽」與您 *Say Hello*

中國人壽2024/1/1起更名凱基人壽 保戶權益不受影響

開發金控公告子公司中國人壽更名一事，將從113年1月1日起正式啟用「凱基人壽保險股份有限公司」，強調保戶權益不因變更公司名稱而有任何影響。

中國人壽成為開發金控100%子公司後，成為開發金控重要獲利來源，開發金控擬將中國人壽更名，與其他凱基證券、凱基投信等子公司在名稱上更像集團中的一員。開發金控公告「凱基人壽保險股份有限公司」的公司變更登記事項，已經經濟部核准，預計將從2024年1月1日起正式更名為凱基人壽，但保戶權益完全不受影響。



【闔家安康】 全國公教員工團體保險專案



行政院人事行政總處
【闔家安康2.0】
全國公教員工團體保險專案

想了解相關訊息嗎？

1. 在LINE上搜尋ID：**@707zejng**
(即可加入：凱基人壽-闔家安康LINE帳號)
2. 請洽0800-098-889
3. 請詳凱基人壽企網「行政院闔家安康專案」



凱基人壽-闔家安康

路徑① 凱基人壽企網→尋找商品→團體保險→行政院闔家安康專案

路徑② 行政院人事行政總處官網→公務福利e化平台→公教團體保險→最新消息

【闔家安康2.0】



保險期間

第一年度：自112年04月01日零時起至113年03月31日24時止

✓ 第二年度：自113年04月01日零時起至114年03月31日24時止

年齡規定

員工：現職員工及配偶(以戶籍登記為準)投保年齡上限為保險年齡70歲，續保至80歲。

子女：自出生且健康出院起至30歲且未婚之員工戶籍所登記子女。

父母：首次投保年齡上限為保險年齡70歲，續保至80歲。

意外

我們永遠不知道，
明天和意外哪個會先到？



凱基人壽

KGI LIFE



事故傷害高居十大死因第8位

112年因事故傷害身故
人數高達**7063**人

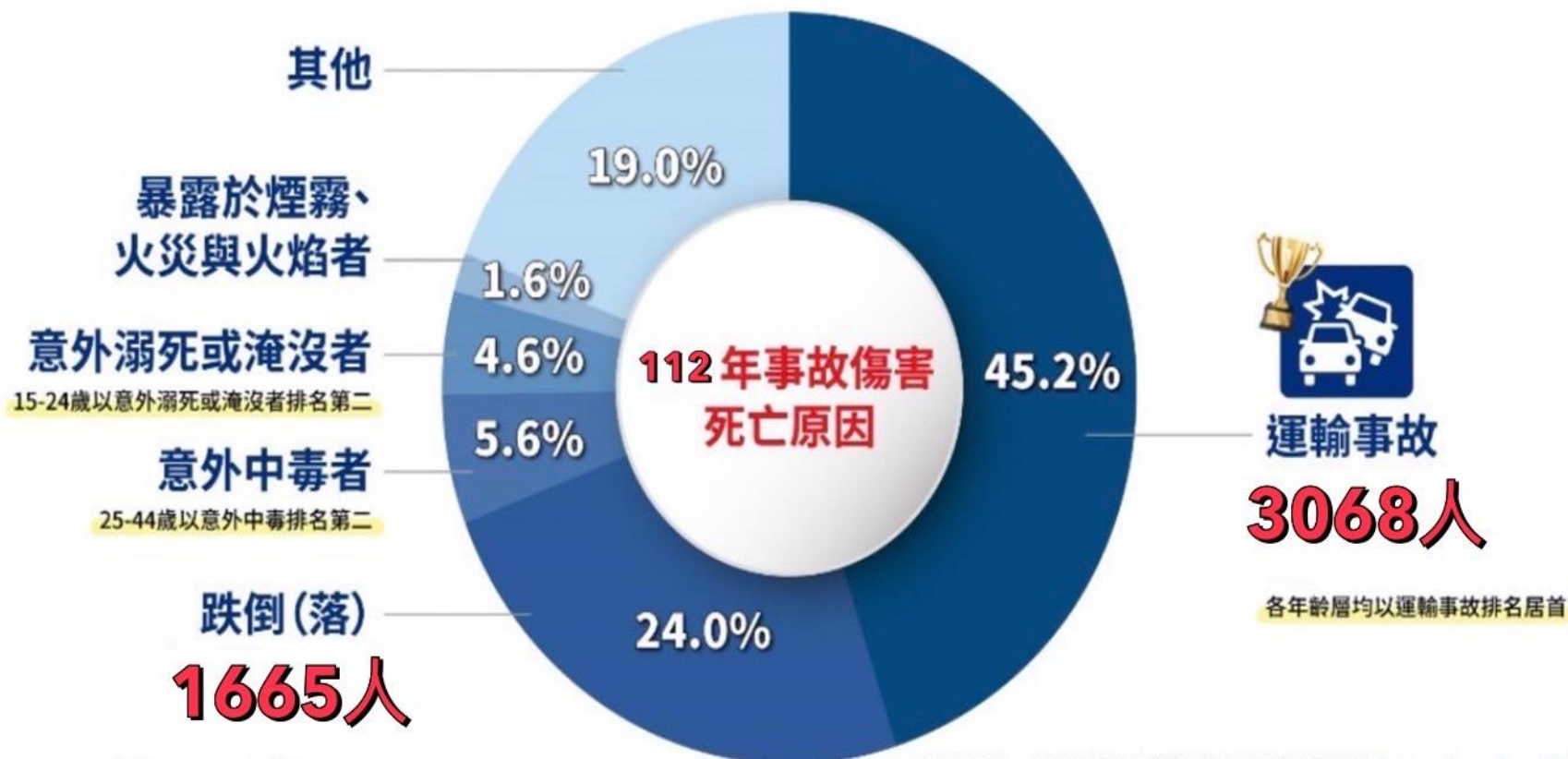


資料來源：衛生福利部112年國人死因統計結果 <https://reurl.cc/GjXyDA>

◆ 本教材僅供公司教育訓練使用，不得擅自重製、改作、編輯或以任何形式變造資料，且不可預為銷售，或直接作為提供客戶銷售之用，相關商品內容請依保單條款為準。



事故傷害死亡中因運輸事故者最多



0-14歲、45-64歲、65歲以上高齡者均以跌倒(落)排名第二,須提防幼兒及高齡者跌倒(落)風險

資料來源: 衛生福利部112年國人死因統計結果 <https://reurl.cc/GjXyDA>

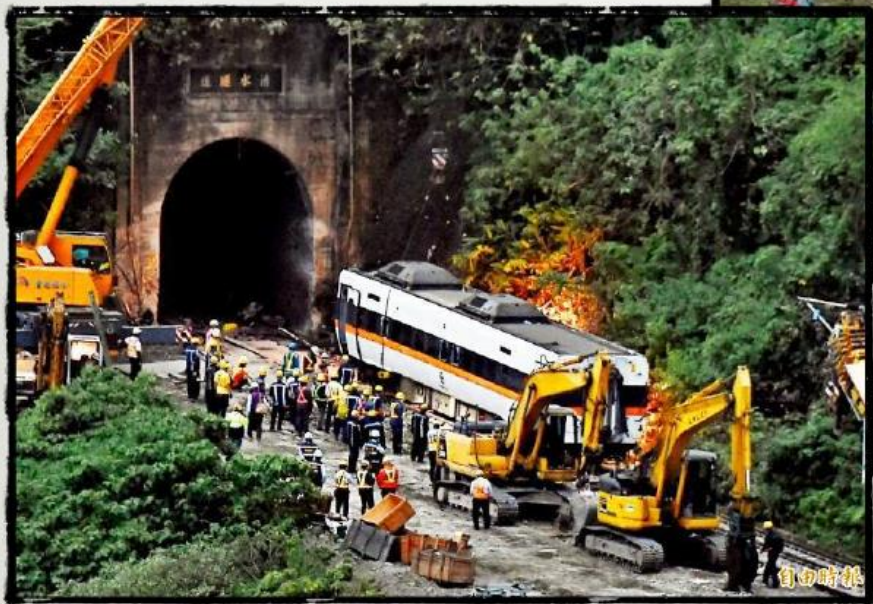
◆ 本教材僅供公司教育訓練使用,不得擅自重製、改作、編輯或以任何形式變換資料,且不可預為銷售、或直接作為提供客戶銷售之用,相關商品內容請依保單條款為準。

運輸事故

- 因駕（騎）乘經公路監理機關許可並領有合法牌照之車輛、火車、大眾捷運系統在道路上或軌道上行駛，或搭乘空中、水上之大眾運輸工具在運輸過程，發生意外衝撞、傾覆、爆炸、墜毀等事故。但不包括以軍用為目的之各種運輸工具所致之事故或被保險人於駕(騎)車輛期間未具領有駕駛執照資格時所造成之死亡事故。

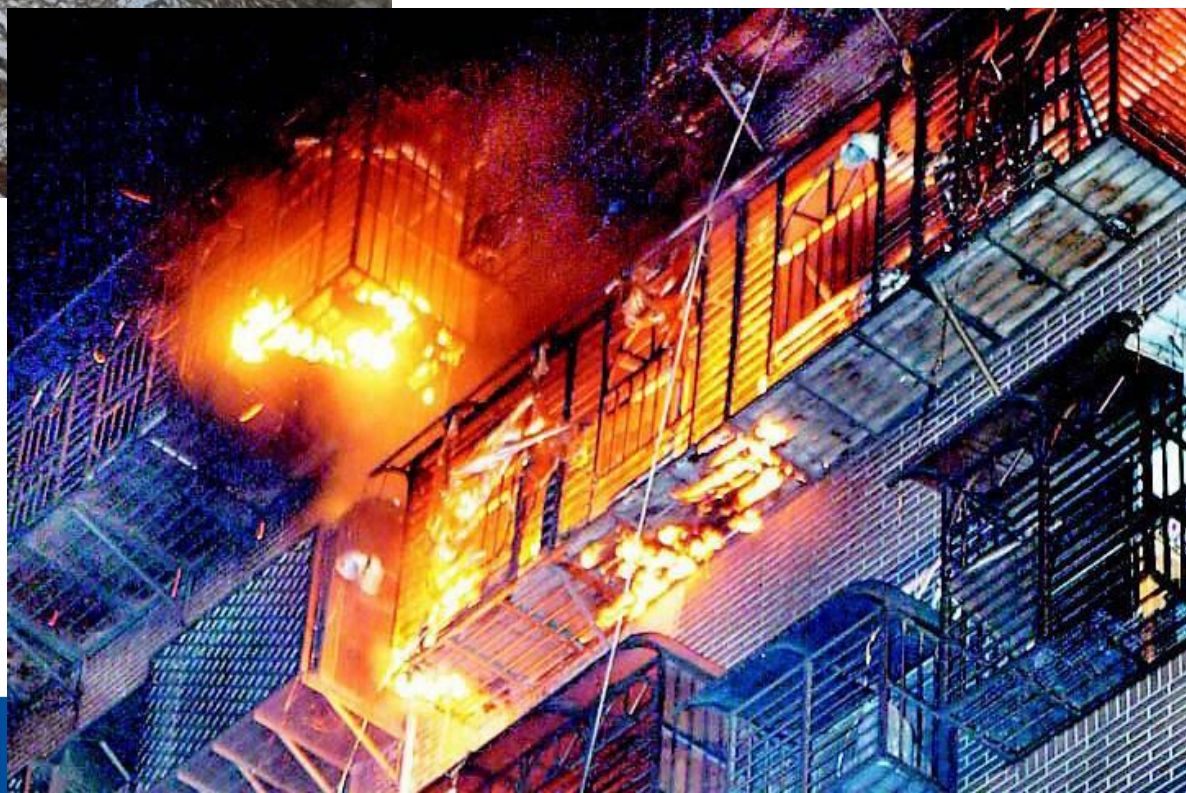
太魯閣號事故

普悠瑪號事故



火災或溺水事故

- 因遭受**火災**或**溺水**意外傷害事故，致其身體蒙受傷害而致死亡。



航空交通事故

- 因搭乘**航空公司**之航空飛行器在**飛航**過程中所發生意外傷害事故致死亡。



客機墜毀現場 如人間煉獄





跌倒是長輩第二事故死亡原因

老年人跌倒發生率，不同研究的盛行率從10.7%~32%，據估計，亞洲國家每100名長者過去1年中有10~20人會跌倒、跌傷，台灣有**27**人，美國則有20~30人。65歲以上老人的事故傷害死因中，第一位是交通事故，其次即是跌倒。



參考資料：健康醫療網 <https://www.healthnews.com.tw/article/27059>

◆ 本教材僅供公司教育訓練使用，不得擅自重製、改作、編輯或以任何形式變造資料，且不可預為銷售，或直接作為提供客戶銷售之用，相關商品內容請依保單條款為準。

商品說明

方案 1 意外險給付方案

1



傷害醫療保險金
可副本理賠。

2



意外醫療未依
健保身份也不
打折喔！

3



員工及配偶於航空意
外事故（搭乘航空公
司定時營運（含加班
班次）於兩地間之特
定航線且對大眾開放
之飛機）最高可達
800萬元保障。





**疾病與意外傷害
雙重住院醫療保障**



**享出院療養與加護
(或燒燙傷)病房保障
讓您提昇醫療品質**

方案 2 壽險、意外險及住院醫療險給付方案

★**專案內容：**(本專案承保對象限職業分類第1至4類人員，須全戶重新填寫加入表及員工、配偶、子女需填寫健康告知聲明) 單位：新臺幣

保險計畫/金額		員工/配偶	員工已滿 15足歲子女	員工未滿 15足歲子女	父母
凱基人壽團體一年定期壽險 身故保險金或喪葬費用保險金、失能保險金		50萬元	50萬元	無	—
凱基人壽團體傷害保險 身故保險金或喪葬費用保險金、失能保險金		300萬元	100萬元	無	200萬元
凱基人壽團體重大燒燙傷傷害醫療保險附加條款 重大燒燙傷保險金		105萬元	35萬元	無	70萬元
凱基人壽團體傷害保險給付附加條款(丁型) 運輸事故身故保險金或喪葬費用保險金		300萬元	100萬元	無	200萬元
凱基人壽團體傷害保險給付附加條款(戊型) 火災或溺水事故身故保險金或喪葬費用保險金		200萬元	100萬元	無	100萬元
凱基人壽團體傷害保險給付附加條款(己型) 航空意外身故保險金或喪葬費用保險金		200萬元	100萬元	無	100萬元
凱基人壽傷害醫療保險金限額給付附加條款(實支實付型) 傷害醫療保險金		3萬元			
凱基人壽團體 住院醫療定額 保險及其批註 條款	住院醫療日額(最高180天)	1,000元			—
	住院前後二週門診醫療(每次事故最高15次)	500元			
	加護病房日額(最高31天)	1,000元			
	手術費用(註1) (以「手術名稱及費用表」所載比率給付，2%-300%)	3萬元			
凱基人壽團體骨折未住院傷害醫療保險附加條款(日額型) 骨折未住院醫療保險金		完全骨折未住院治療者，或已住院但未達骨折別所訂日數，其未住院部分，按骨折別所訂日數(14-60天)扣除實際住院日數後乘以骨折未住院醫療保險金(500元)給付。如係不完全骨折，按完全骨折二分之一給付；如係骨節龜裂者，按完全骨折四分之一給付。			—
凱基人壽新團體 意外住院醫療定額 給付傷害保險 附加條款	意外傷害住院保險金 (每次住院期間給付日數最高以120日為限)	—			1,000元(註2)
	意外傷害門診醫療費用保險金 (住院前七日及出院後七日內)	—			500元
	意外傷害加護病房費用保險金(最高120日)	—			1,000元
	意外傷害住院手術費用保險金 (以「手術名稱及費用表」所載比率2%-300%給付)	—			3萬元
年繳保費		3,540 元	2,790元	1,300元	2,350元

[註1] 適用凱基人壽團體住院醫療定額保險手術費用批註條款

[註2] 被保險人因保單條款第六條第一項傷害蒙受骨折未住院治療者，按骨折別所訂日數表，其未住院部分凱基人壽按下列骨折別所訂日數乘「意外傷害住院保險金日額」的二分之一給付。合計給付日數以按骨折別所訂日數為限。

[註3] 上表相關條件及內容，請參閱保單條款。

商品說明

方案 2 壽險、意外險及住院醫療險給付方案

1



員工、配偶及已滿
15足歲子女，壽
險保障50萬元。

2



員工、配偶及子
女的住院手術比
率最高300%。

3



員工、配偶及子
女還享有醫療住
院日額1,000元
保障。

4



員工配偶以及子女的
住院保障除了一般住
院醫療日額、加護病
房日額、住院前後共
二週的門診醫療及
連同住院手術都有
包含。

5



員工及配偶於航空意
外事故（搭乘航空公
司定時營運（含加班
班次）於兩地間之特
定航線且對大眾開放
之飛機）最高可達
850萬元保障。



新加保作業說明

投保對象:

行政院人事行政總處之全國各級機關、公私立學校及公營事業機構現職員工（不含留職停薪人員）及其配偶、父母（含配偶父母）、子女，現職員工本人需加保，眷屬始可附加。

填寫文件:

加入表、信用卡授權書。

檢附身分證明文件:

如公務人員識別證影本、一年(含)以上約聘書影本、在職證明書影本，若無下列身分證明文件，可蓋人事單位戳章(不可為收發章)代替。



新加保作業說明

被保險人職業

工作性質限職業分類第1至4類者。



需詳細說明工作性質內容，
例如：

【警員】請說明巡邏、交警、行政..等;

【技術員】請說明車床技術員、銑床技術員、汽機 車製造技術員..等;

【司機】請說明托板車司機、大貨車、砂石車司機..等。

若於保險年度中職業等級變動為非第1至4類人員，則需提出變更退保，
凱基人壽將退還未到期保費。

一經承保後，將持續有效至保單年度屆滿；若現職員工因身故致終止
加保資格者，其眷屬亦需同時辦理退保。

新加保作業說明

方案一：原方案投保規則不變。

方案二：

所有被保險人需投保同一方案，不得跨方案投保。

員工、配偶、子女需填寫健康告知聲明書，
經 凱基人壽核保同意後始予以承保。

保險年度期間不接受險種轉換。

若員工無法承保，則全戶不予承保，若僅眷屬無法承保，則僅當位眷屬不承保，其餘可承保。



新加保作業說明

闔家安康加保標準程序

- ◎每月15日前為受理截止日，將加入表送交服務專責人員，經核保通過後生效日自下個月1日生效。
- ◎例一：6/15送件，則生效日為7/1
- ◎例二：6/16送件，則生效日為8/1



闔家安康退保標準程序

- ◎被保險人身故：請於加入表填寫身故人員資料並勾選退保，連同身故證明文件交由服務人員辦理退保作業。
- ◎例一：6/2身故，則退保生效日為6/30
(即使6/30之後才送件 也會追溯回6/30退保生效)

i上生活 服務隨行

凱基人壽APP

大家e起來

APP/e秘書

全新數位服務!

APP超好用的!

查保單也好方便!



凱基人壽APP

立即下載體驗數位服務 



★加入i-Life會員即可取得「凱基人壽特約商店電子分享卡」, 憑卡至凱壽特約商店, 即享有上千家特約機構的獨家優惠! 你還等甚麼!



凱基人壽元年 持續有您

~THANK YOU~

