

雲林縣斗南鎮立幼兒園 幼童專用車管理機制

修訂日期：113 年 2 月 19 日

(一) 出車前準備事宜

- 1、司機謹守上下班時間及出車時間。
- 2、每次行駛前，須將車輛發動暖車，檢查煞車系統、水箱、機油、剎車油等，並進行安全門開啟測試，確實檢查車況，填妥行車前檢查表。
- 3、保持車輛完好無損，如遇車輛發生異常應儘速檢修，維護車輛安全性能，並確實做好日常車輛保養工作。
- 4、需保持幼童專用車內外清潔，每周至少一次擦拭或清洗車身，並消毒兩次以上。
- 5、幼童專用車需依規定定期檢驗及保養，車輛之保養維修需至機構指定之修護場進行。
- 6、定期檢查車內設備（如滅火器、急救箱、求救鈴等……）。
- 7、配合幼兒園相關管理措施。

(二) 行駛中注意事項

- 1、當幼童需上下車時，將車停妥在安全地點，拉好手煞車，開啟危險警示燈後，由隨車人員協助幼童上下車並隨時留意路況。幼童安全上下車後，隨車人員確實關閉車門後，再行開車。
- 2、工作中人員需保持服裝儀容整潔。
- 3、行駛中，隨時注意路況，保持車輛警戒，若察覺有異狀，需立刻停車檢查。
- 4、切勿酒後開車、車內吸煙及食用檳榔。
- 5、車內留有幼童時，切勿駛入加油站加油。
- 6、幼童專用車如違規肇事，駕駛員應自行負責。
- 7、隨車人員需離車接送幼童上車或返家時，司機應協助看顧車內幼童。
- 8、保持安全車速（車輛車速行駛不得超過 60 公里/小時）、不搶黃燈、不搶闖紅燈、不逆向行駛並遵守交通規則。開車時，不講行動電話聊天，屢勸不聽，應予以相關處分。

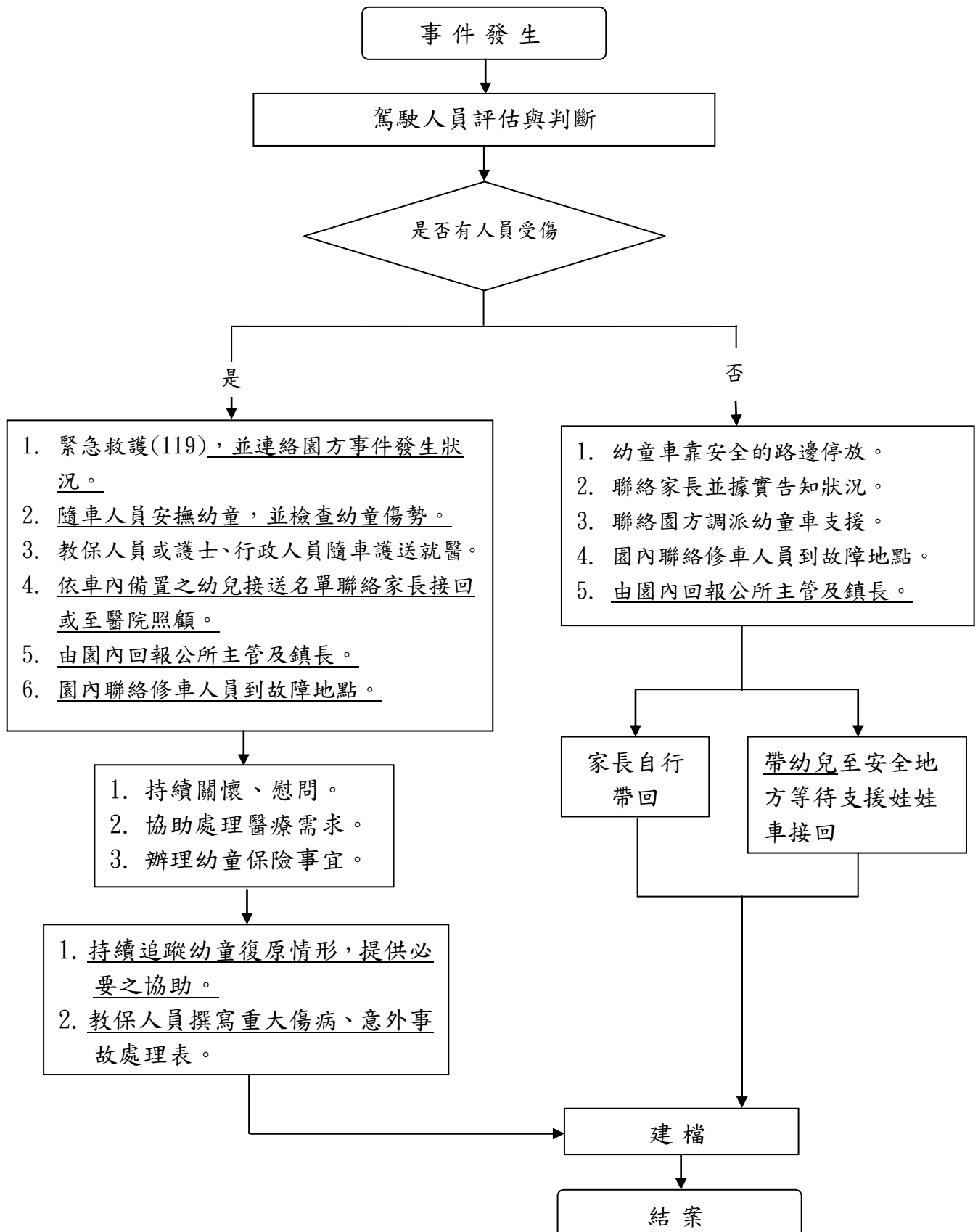
(三) 返回園所後的處理事項

- 1、將幼童專用車停放於所屬停車格位。
- 2、離車前應再次巡視車內，檢查是否仍有幼童或幼童遺留的物品，完成車內清潔後始可離開。
- 3、據實填寫幼童專用車行車紀錄表。

(四) 意外事故發生處理事項

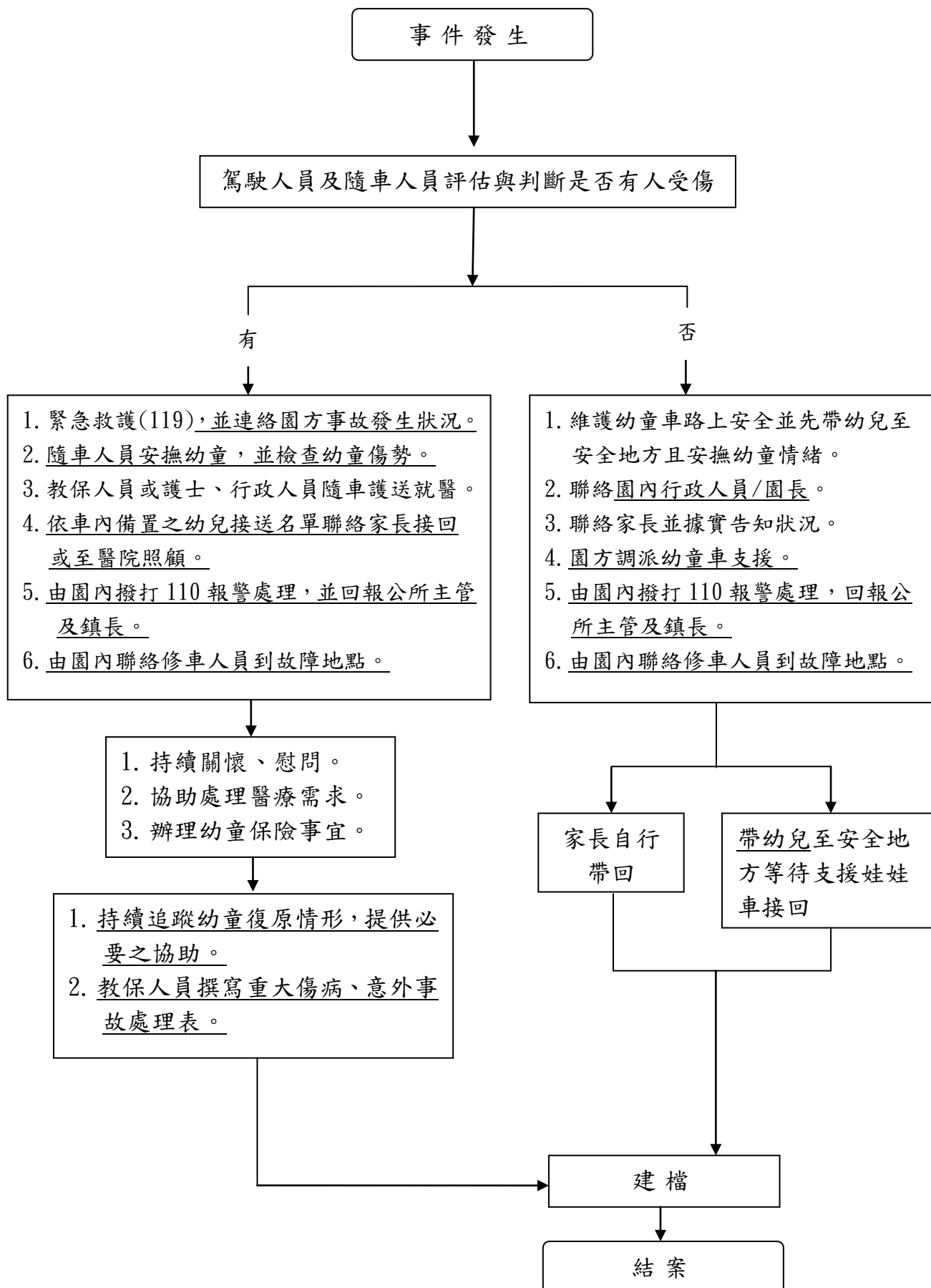
1、幼童專用車發生故障，處理方式如下：

幼童專用車發生故障緊急機制



2、幼童車發生意外，處理方式如下：

幼童專用車發生意外緊急機制



對照表

修訂前	修訂後	理由說明
<p>(四) 意外事故發生處理事項</p> <p>1. 幼童專用車發生故障，處理方式如下：</p> <p style="text-align: center;">幼童專用車發生故障緊急機制</p> <p>The flowchart starts with '事件發生' (Incident Occurs), leading to '駕駛人員評估與判斷' (Driver assessment and judgment). A decision diamond asks '是否有人員受傷?' (Is anyone injured?).</p> <ul style="list-style-type: none"> 是 (Yes): <ol style="list-style-type: none"> 緊急救援(119) 聯絡家長及行政人員/園長 教保人員或護士、行政人員隨車護送就醫 否 (No): <ol style="list-style-type: none"> 幼童車安全的路邊停放 聯絡家長並確實告知狀況 聯絡園方調派的車支援 園內聯絡修車人員到故障地點 <p>From the 'No' path, it branches into '家長自行帶回' (Parent takes back) and '至安全地方等待支援 娃娃車接回' (Wait at safe place for support vehicle). Both lead to '持續追蹤的童復原情形，提供必要之協助' (Follow up on child's recovery, provide assistance). This leads to '教保人員撰寫重大傷病、意外事故處理表' (Write report) and '視需要陳報主管、鎮長' (Report to supervisor/township head). The process ends with '建檔' (File) and '結案' (Close).</p>	<p>(四) 意外事故發生處理事項</p> <p>1. 幼童專用車發生故障，處理方式如下：</p> <p style="text-align: center;">幼童專用車發生故障緊急機制</p> <p>The flowchart starts with '事件發生' (Incident Occurs), leading to '駕駛人員評估與判斷' (Driver assessment and judgment). A decision diamond asks '是否有人員受傷?' (Is anyone injured?).</p> <ul style="list-style-type: none"> 是 (Yes): <ol style="list-style-type: none"> 緊急救援(119)，並連絡園方事件發生狀況 隨車人員安撫幼童，並檢查幼童傷勢 教保人員或護士、行政人員隨車護送就醫 依車內備置之幼兒接送名單聯絡家長接回或至醫院照顧 由園內回報公所主管及鎮長 園內聯絡修車人員到故障地點 否 (No): <ol style="list-style-type: none"> 幼童車安全的路邊停放 聯絡家長並確實告知狀況 聯絡園方調派的車支援 園內聯絡修車人員到故障地點 由園內回報公所主管及鎮長 <p>From the 'No' path, it branches into '家長自行帶回' (Parent takes back) and '帶幼兒至安全地方等待支援娃娃車接回' (Take child to safe place for support vehicle). Both lead to '持續關懷、慰問' (Caring and comforting) and '協助處理醫療需求' (Assist with medical needs). This leads to '持續追蹤的童復原情形，提供必要之協助' (Follow up on child's recovery, provide assistance) and '教保人員撰寫重大傷病、意外事故處理表' (Write report). The process ends with '建檔' (File) and '結案' (Close).</p>	<p>1. 車輛發生故障時應優先請求支援並處理幼童安置問題。</p> <p>2. 幼童車內應置有該車趟幼童名單，以利園方及班級老師聯繫家長。</p> <p>3. 因本園係鎮公所轄下單位，爰應於事故發生當天回報主管及鎮長，而非視需要為之。</p>
<p>2. 幼童車發生意外，處理方式如下：</p> <p style="text-align: center;">幼童專用車發生意外緊急機制</p> <p>The flowchart starts with '事件發生' (Incident Occurs), leading to '駕駛人員及隨車人員評估與判斷是否有人受傷?' (Driver and staff assessment). A decision diamond asks '是否有人受傷?' (Is anyone injured?).</p> <ul style="list-style-type: none"> 有 (Yes): <ol style="list-style-type: none"> 緊急救援(119) 聯絡家長及行政人員/園長 教保人員或護士、行政人員隨車護送就醫 否 (No): <ol style="list-style-type: none"> 維護幼童車路上安全並先帶幼兒至安全地方且安撫幼童情緒 聯絡家長及行政人員/園長 聯絡家長並確實告知狀況 <p>From the 'No' path, it branches into '家長自行帶回' (Parent takes back) and '至安全地方等待支援 娃娃車接回' (Wait at safe place for support vehicle). Both lead to '持續關懷、慰問' (Caring and comforting) and '協助處理醫療需求' (Assist with medical needs). This leads to '持續追蹤的童復原情形，提供必要之協助' (Follow up on child's recovery, provide assistance) and '隨車人員撰寫重大傷病、意外事故處理表' (Write report). The process ends with '建檔' (File) and '結案' (Close).</p>	<p>2. 幼童車發生意外，處理方式如下：</p> <p style="text-align: center;">幼童專用車發生意外緊急機制</p> <p>The flowchart starts with '事件發生' (Incident Occurs), leading to '駕駛人員及隨車人員評估與判斷是否有人受傷?' (Driver and staff assessment). A decision diamond asks '是否有人受傷?' (Is anyone injured?).</p> <ul style="list-style-type: none"> 有 (Yes): <ol style="list-style-type: none"> 緊急救援(119)，並連絡園方事故發生狀況 隨車人員安撫幼童，並檢查幼童傷勢 教保人員或護士、行政人員隨車護送就醫 依車內備置之幼兒接送名單聯絡家長接回或至醫院照顧 由園內撥打110報警處理，並回報公所主管及鎮長 由園內聯絡修車人員到故障地點 否 (No): <ol style="list-style-type: none"> 維護幼童車路上安全並先帶幼兒至安全地方且安撫幼童情緒 聯絡園內行政人員/園長 聯絡家長並確實告知狀況 園方調派的車支援 由園內撥打110報警處理，回報公所主管及鎮長 由園內聯絡修車人員到故障地點 <p>From the 'No' path, it branches into '家長自行帶回' (Parent takes back) and '帶幼兒至安全地方等待支援 娃娃車接回' (Take child to safe place for support vehicle). Both lead to '持續關懷、慰問' (Caring and comforting) and '協助處理醫療需求' (Assist with medical needs). This leads to '持續追蹤的童復原情形，提供必要之協助' (Follow up on child's recovery, provide assistance) and '教保人員撰寫重大傷病、意外事故處理表' (Write report). The process ends with '建檔' (File) and '結案' (Close).</p>	<p>1. 同前條說明，意外發生時，亦以幼童及人員安全為優先，俟幼童及人員安全後，再進行車輛問題。</p> <p>2. 回報制度須即時，以免因缺少人力支援，引發後續爭議。</p>