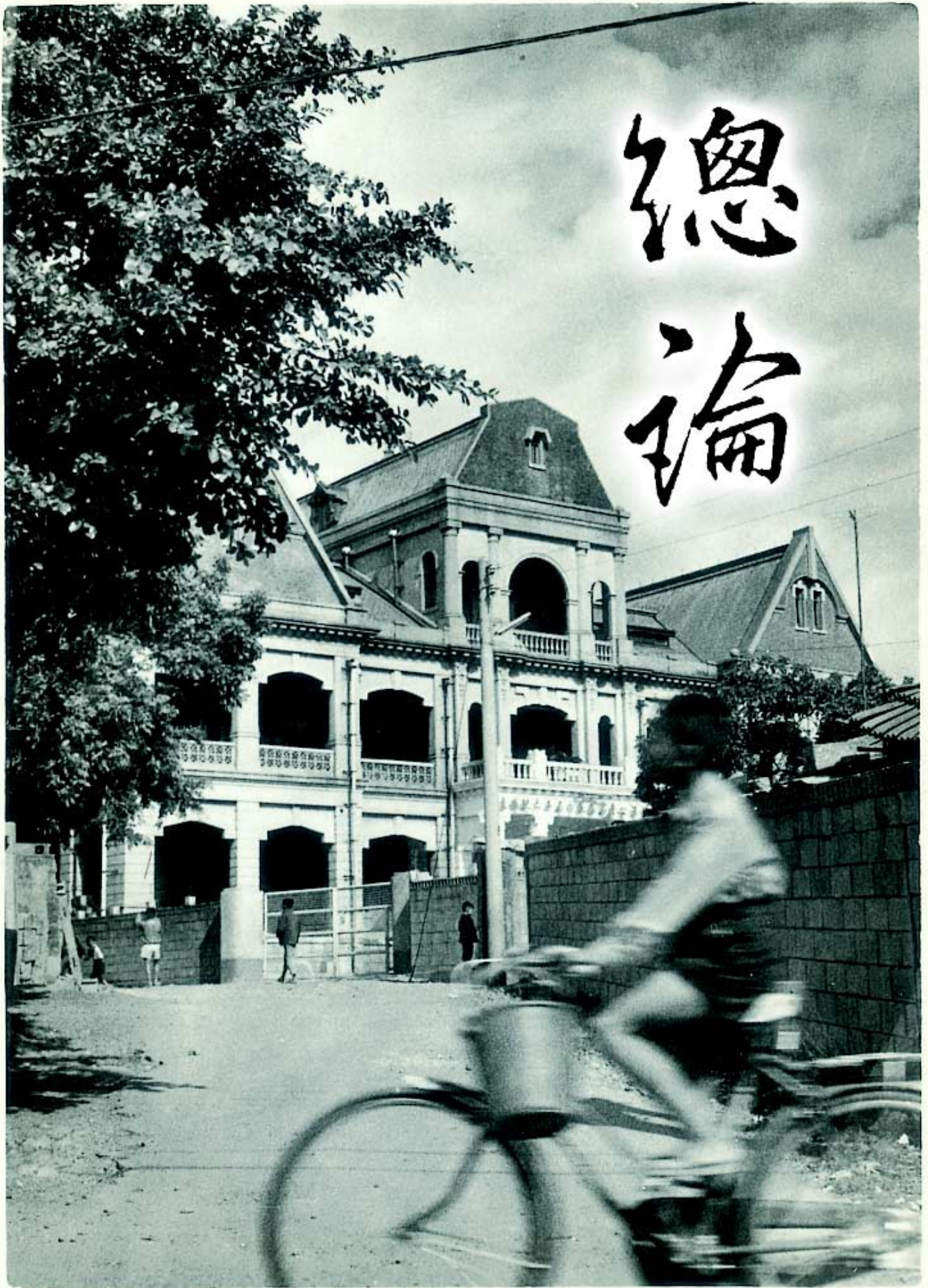
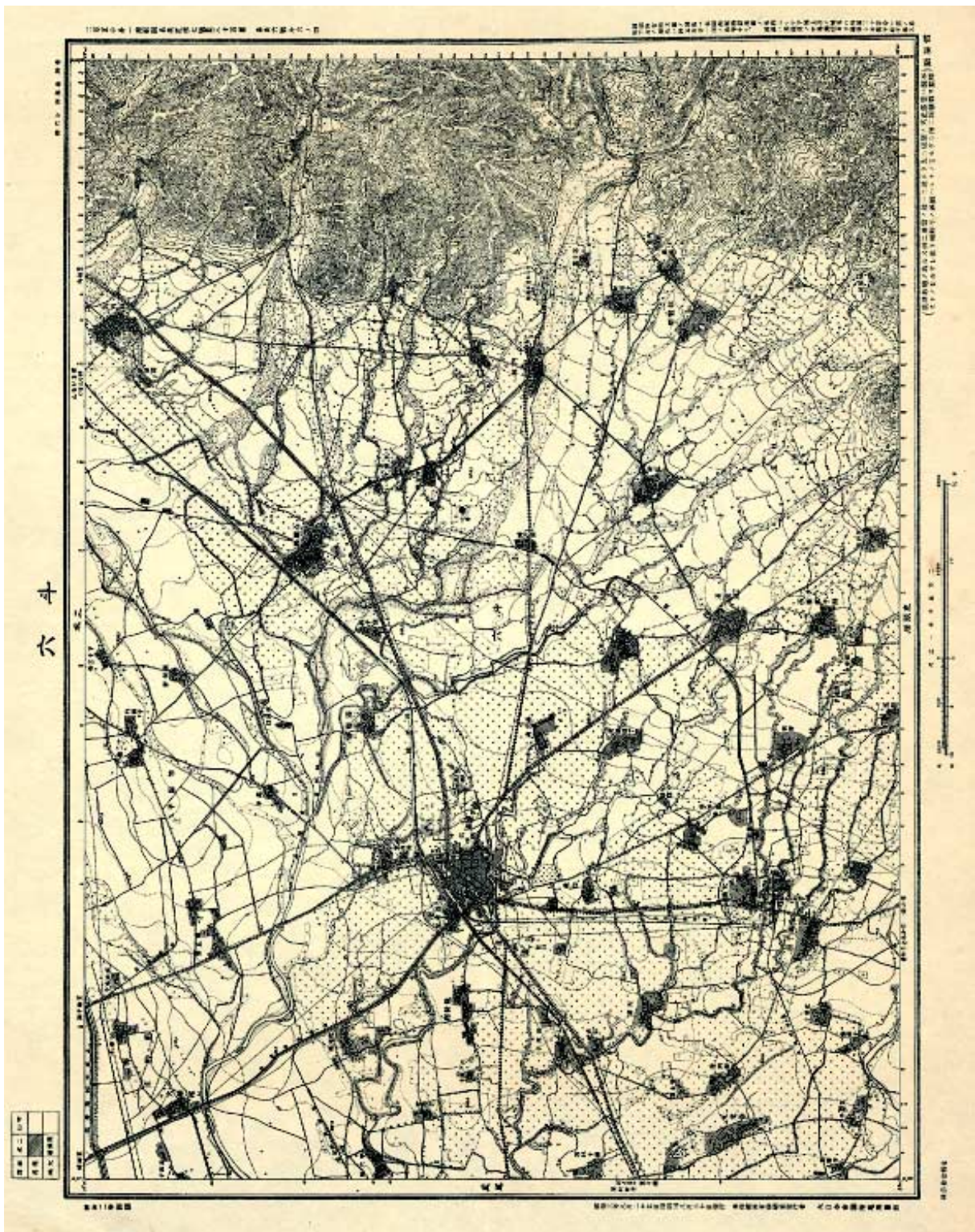


總論





斗六舊地圖 (昭和3年) (胡文端提供)

總論

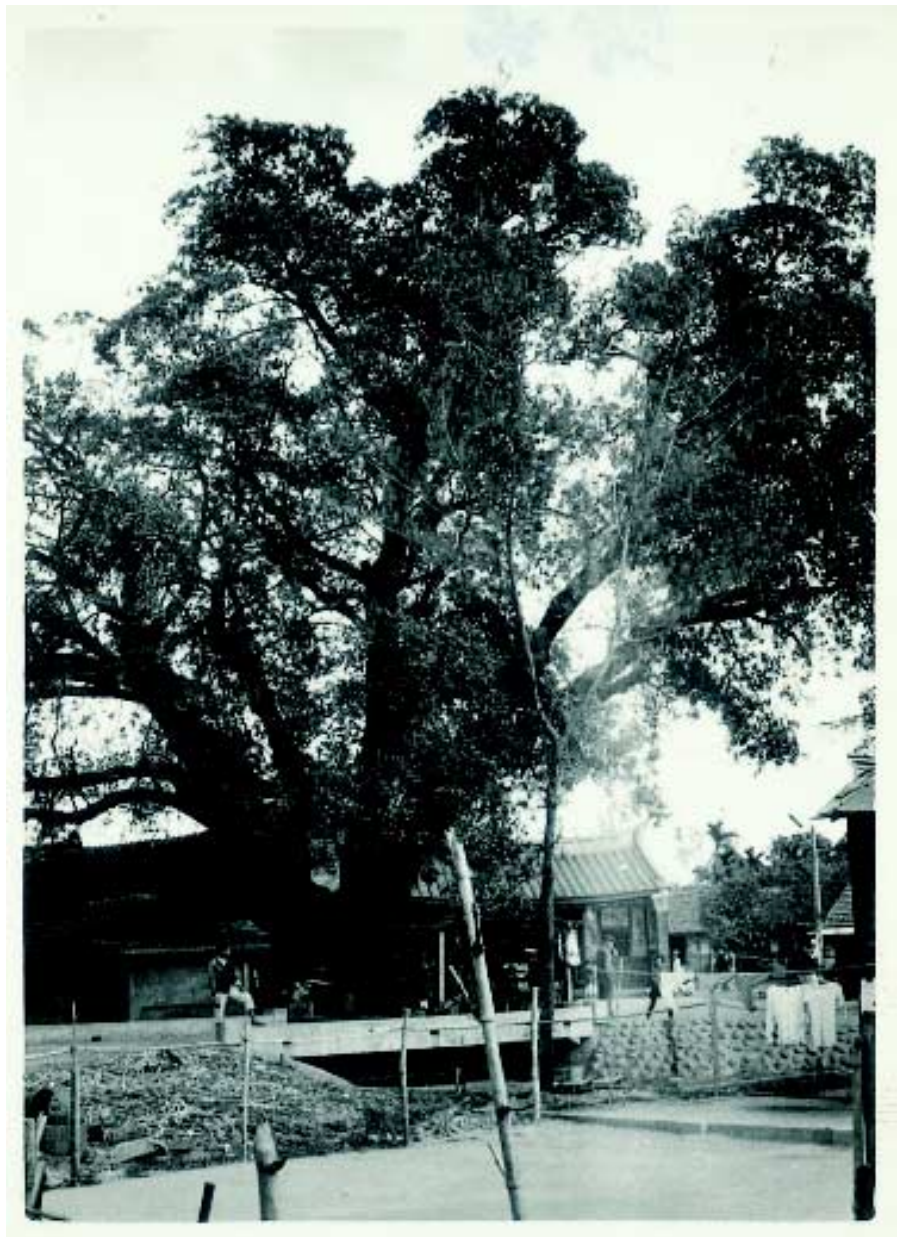
序言

斗六市志在市長張和平先生積極推動之下，團隊於2004年11月取得市志撰寫計畫。每位編纂按其所學專長負責各篇章，在撰寫過程中經歷地方志撰寫所必須經歷之艱辛自在話下。除了本著對斗六市這塊土地的友好情感外，更希望以專業的眼光將所收集的資料及採訪內容客觀地呈現在世人眼前。全體的參與成員的共同願望是該志定稿付梓之後，能為斗六市民乃至學界提供斗六市發展過程的寶貴史料，對斗六市的現在及過去之歷史背景亦可藉由本志之出版而得以全面瞭解。

斗六市志總共分爲：總論、大事記、歷史篇、地理篇、政事篇、社會篇、經濟篇、城鄉發展、宗教篇、文化篇、教育篇、人物篇。

各篇章皆以時間和空間為座標軸進行論述，從各種角度，運用豐富之文獻史料與田野調查記錄特別是積極進行耆老訪談之工作，並

做成記錄，力求將斗六市之過去與現在之發展面貌，具體地掌握其發展特色並有條理地呈現出來。在大事記部分則以大量之文獻自清代經日治時期至現代所發生之重要事件予以編排，有助於讀者瞭解斗六市之發展概況。以下將對各篇之章節架構、主要使用文獻資料、探討主題逐一做摘要式介紹。



鎮北里大乾宮前大榕樹(廖添福提供)

一、歷史篇

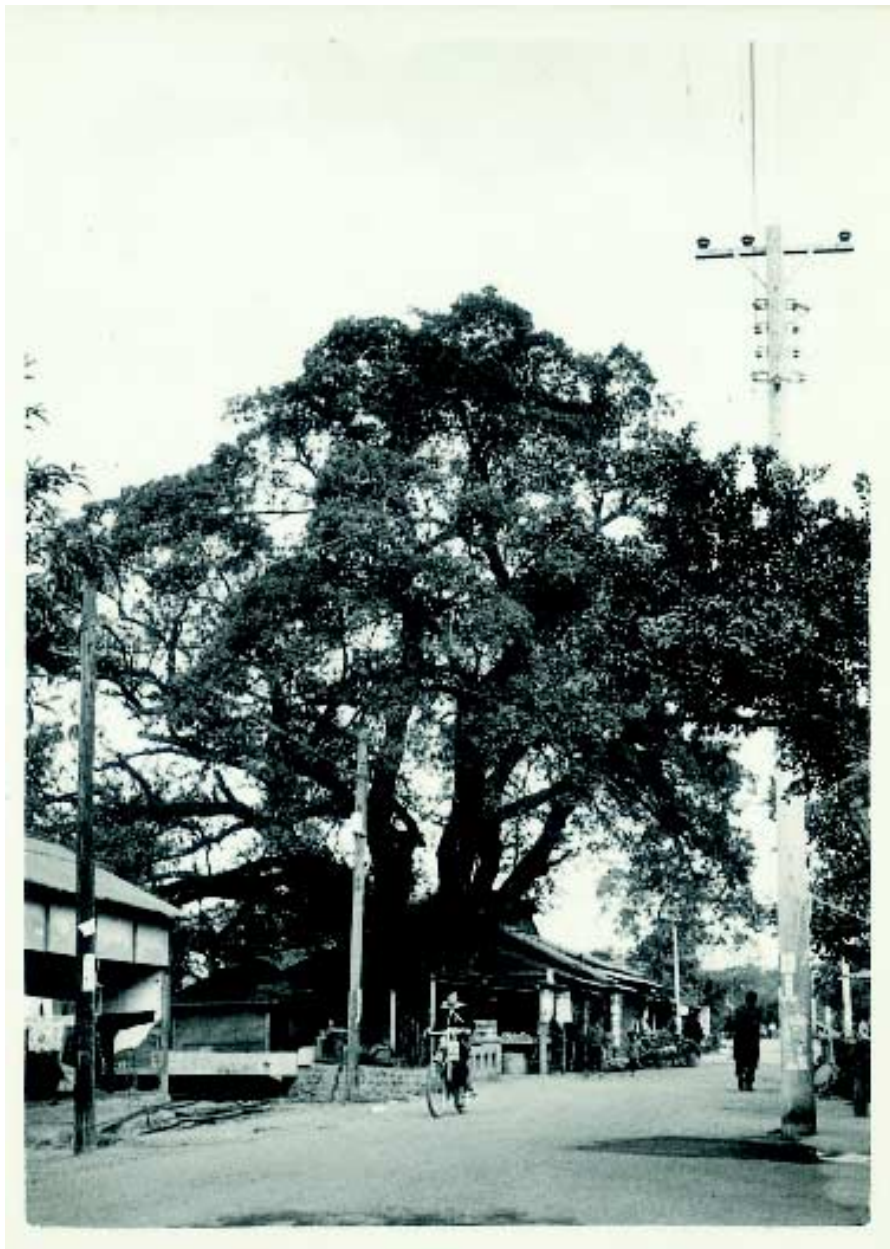
首先，歷史篇中為了解斗六地區先民披荊斬棘、胼手胝足的開發過程，以時間為經，擬區分為史前歲月、早期拓墾以及地名之演變做為主要論述內容。

第一章史前歲月，對斗六地區之史前遺址與文化進行介紹，作者首先針對雲林縣之史前遺址之調查現況，利用國內考古學家所出爐之報告以及個人多年所收集之文物資料進行論述，並巨細靡遺地介紹從日治時期至今為止的相關文獻。其次是針對斗六市最具代表之梅林遺址、番仔溝遺址根據出土文物和相關研究文獻而加以探討。

此外根據荷據時期之文獻記載以及日治時期具代表之人類學家和國內學者之相關研究加以整理，對原住民之遷徙情形和地名之緣由進行詳細之論述。

第二章漢人移民與開發，主要從明鄭時期之漢人移民與拓墾情形與行政組織之建置沿革做為探討主題，根據文獻史料之記載，對明鄭時期漢人在斗六地區之

移墾至清代之經濟發展，藉由稅收記錄探討斗六地區之拓墾時期的面貌，此外又對斗六門巡檢及斗六門縣承之設置有詳細介紹，由此可知斗六地區之地理位置在清代對雲林縣之行政與軍事上具有重要影響。



鎮北里大乾宮前大榕樹(廖添福提供)

梅林遺址、番仔溝遺址的發現，不僅成為研究斗六先民及史前人類活動的依據，同時也為斗六市、為台灣留下彌足珍貴的文化遺產。



雲林縣史前遺址分布圖(圖片來源：第一屆「雲林研究」學術研討會會議手冊)



梅林遺址陶蓋紐(陳南榮)



番仔溝遺址挖掘現場(陳南榮)



番仔溝遺址挖掘大量糖漏殘片和青花瓷片(陳南榮)

二、地理篇

斗六地區之開發與其地理環境有密切關係，地理環境不僅是造就斗六市成爲雲林縣治之所在地，亦是孕育斗六特有文化之重要因素。地理篇以本市之地理特色，分爲地質、地形、地勢、氣候、水文、生態、天災與聚落等章節進行論述。

本篇章主要以地理學、氣象學之角度對斗六地區之地理、水文及氣象之演變過程進行系統性之分析，將斗六地區之地理環境在時間的演化中之變化完整地呈現，透過地理環境之分析亦能從中看出斗六地區之人文發展與之息息相關的自然因素。

第一章疆域，內容包括斗六市的地理位置、面積與行政單位區劃、所在位置以及各里之行政轄區變遷。

第二章爲地質與地形，主要以地層與地質爲分析內容，以了解本市的地質背景，包括地層及岩性；其次是針對地形特徵加以分類，介紹境內平原與丘陵地的地形概況、歷年河道變遷情形；最後就土壤的類別、分布加以說明。

第三章氣候，根據氣象學之主要論點分析本市之氣候類型；並引用氣溫、雨量、相對濕度、氣候水平衡與風速及風向等觀測資料，介紹本市的氣候演變特徵。

第四章水文，主要以境內的天然河道一濁水溪及其支流與雲林溪爲論述重點，以及灌溉系統之斗六大圳，此二類地面渠道的聯網堪稱水利一絕；對地下水源的理解，直指本區是濁

水溪南岸沖積扇補注區的扇頂位置，意即本區的補注效益最大；但水污染卻是令人難以處置的隱憂。

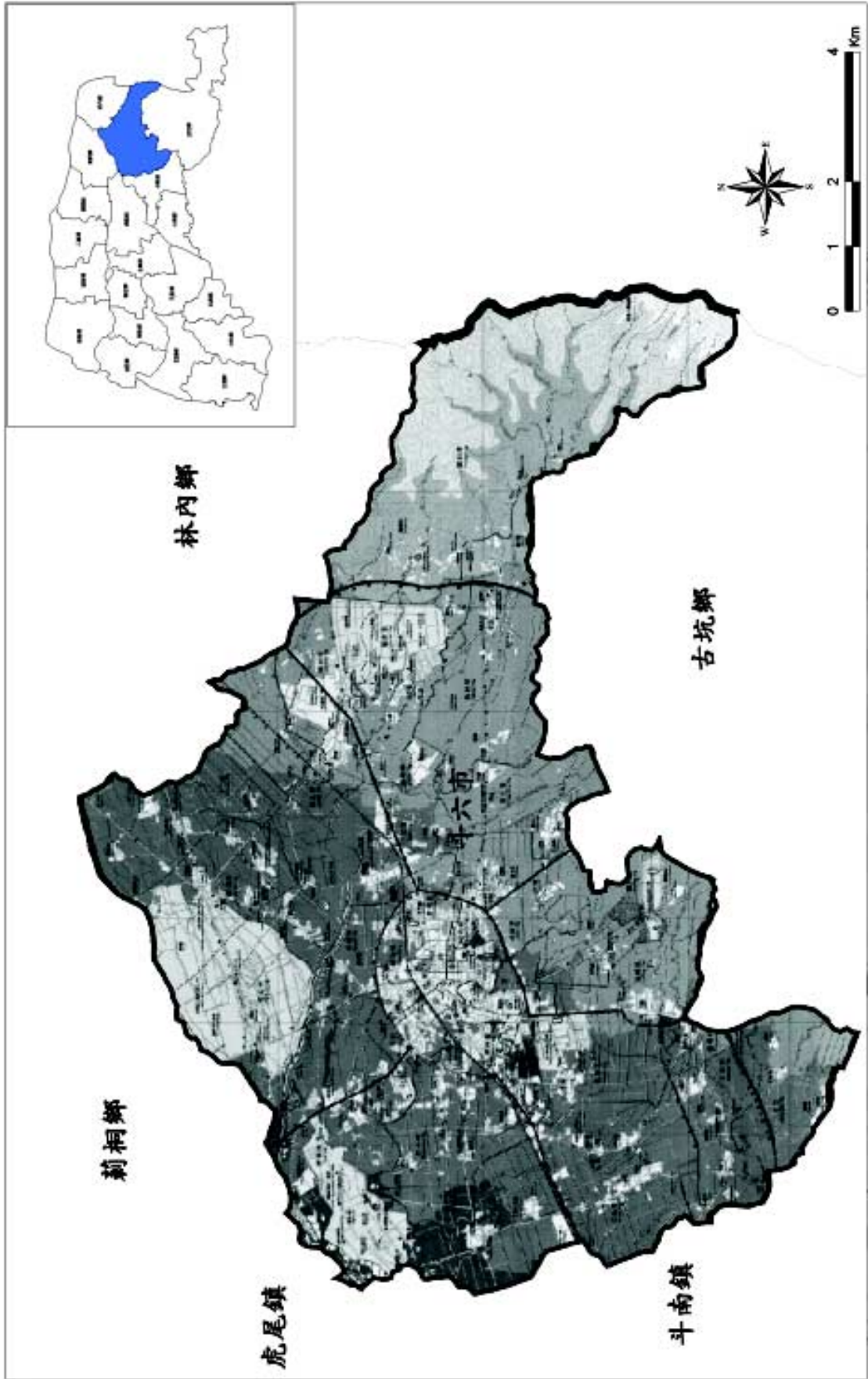
第五章生態，本市生態因爲處於平原與丘陵接壤之故，呈現豐富而多樣之生態環境，除了一般常見的生物之外、尚有珍貴稀有的動、植物，這些特有之動、植物正是本市生態資源的最大特色。

第六章天災，由於中央山脈之屏障，相對於其他鄉鎮或別縣市，自然災害發生次數較少，但免不了水災、旱災與地震等災害。

第七章聚落，首先就本市的自然環境、特色與地名起源做一簡要介紹，再針對每一里的地理位置、里名沿革、人文景觀以及聚落特色加以詳細說明。

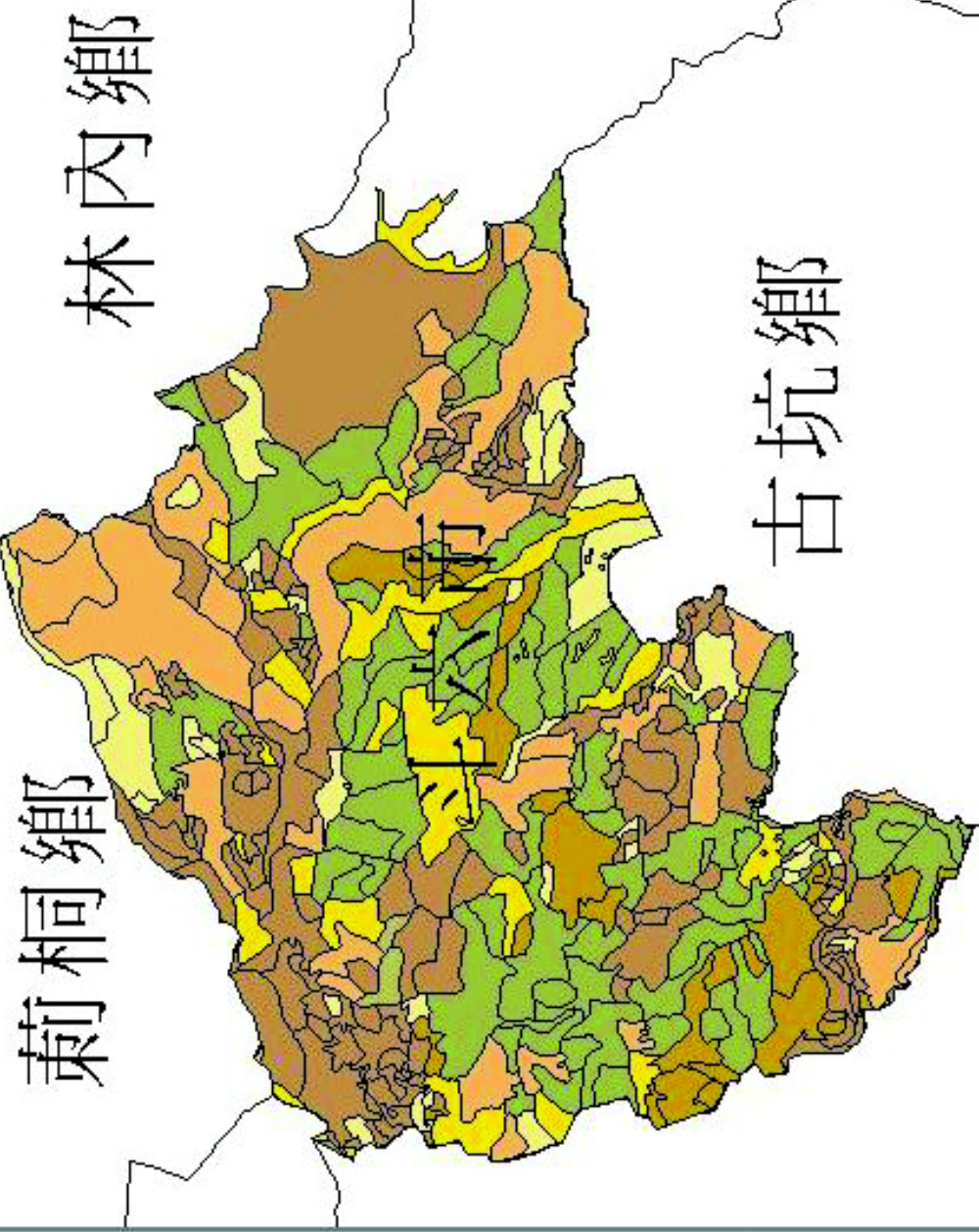


長安茄苳公 (吳世卿攝)



斗六市地理區位圖

雲林縣斗六市土壤分圖(0-30cm)



圖例

鄉鎮界	中粘土	未砂土	砂質壤土	粘質壤土	粘土	壤質砂土	壤質粘土
鄉鎮界	中粘土	未砂土	砂質壤土	粘質壤土	粘土	壤質砂土	壤質粘土

公里 0 5 10 15

斗六市土壤分圖

斗六市與雲林縣其他鄉鎮不同之處，即在於它有平原與丘陵地，兩種區域氣候、地形等環境的差異，造就了斗六市豐富的自然景觀以及多樣而令人讚歎的生態資源。

幽情谷、楓樹湖、槓仔坑．．．不僅以其最自然的丰姿訴說斗六之美；只要有心，隱藏其間珍貴的稀有動、植物身影更是另一種發現的驚喜！



八色鳥(吳添地攝)



朱鷗(吳崇漢攝)



中國樹蟾(陳清圳攝)



諸羅樹蛙在樹上配對(陳清川攝)



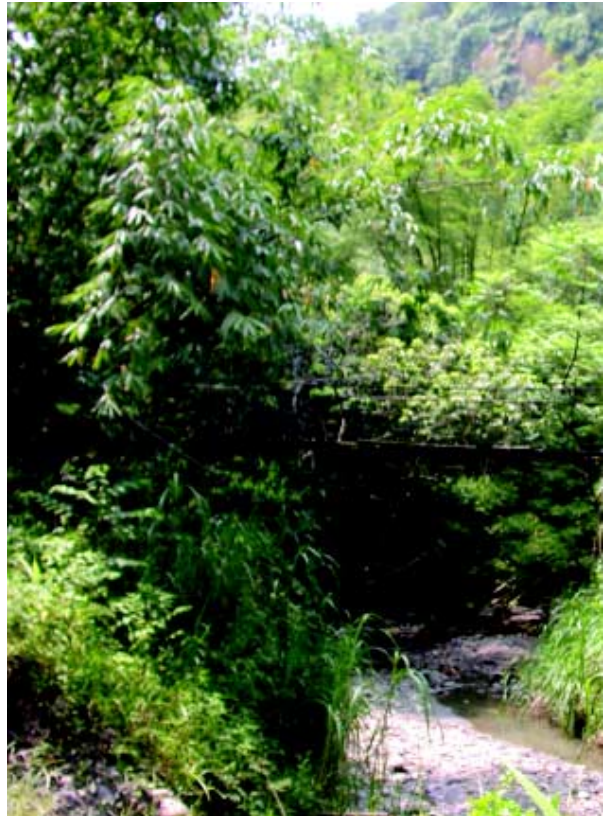
岩生秋海棠(陳清川攝)



台灣欒樹(吳世卿攝)



幽情谷



幽情谷



楓樹湖



幽情谷的頭寮山層

三、政事篇

本篇主要針對人治部分之歷史演變，從制度層面著眼探討斗六地區之政治、財政以及地方自治乃至社會福利等問題。從台灣有統治者在此設官治理發展至今的民主憲政階段過程，透過官方記錄和各種相關文獻進行整理與考證，對於斗六如何由封建時代之農村社會經過近代化過程蛻變成今日之民主與法治社會有系統地加以論述。

第一章之行政組織與地方制度，主要從清代在斗六地區設官治理開始，分為上級地方行政與下級地方行政兩個部分，根據各統治時代所制定之法令與官制，將相關制度之演變過程與內容逐一解析，從中檢視雲林縣治所在地與斗六之地理上與政治發展過程中的關連性。

在日治時期幾經重要之地方制度改定，斗六之行政組織因此逐漸由封建制度邁向近代化，其意味著組織化與制度化之重要性。然而斗六之人民也必須承擔異民族之日本人引進之近代化制度結合封建時代之舊慣(最具代表之例為警察制度與保甲制度之結合)所帶來之正面與負面問題。第四任台灣總督兒玉源太郎與民政長官後藤新平在台任職期間，後藤新平對台灣之地方官制實施一連串之改革，並建立了警察王國，終其日治時代，台灣人在政治、經濟、社會活動飽受警察之干涉與控制。

進入國府時期，在政權交替時代，斗六地區之行政組織也隨著中央政府之數度實施地方制度改正，由光復初期之斗六區改制為今日之斗六市。在本章節中對於日治時期至國府時期之警察制度及警察所擔任之職務亦有所論述。

第二章有關地方財政與地方稅制部分，從清代至現代(2002)為止之財政與稅制進行整體

分析，日治時期部分主要利用總督府之官方統計資料如《台南州報》、《斗六廳報》以及當時最能代表政務官之行政理念與反映實務經驗之官方出版品，同時參照當代台灣知識份子所主編之雜誌中所提出對財政問題之各種看法，探討日治時期之斗六地方財政與人民之負稅經濟能力，並針對斗六街之納稅負擔額、個人生產力、財產統計等以統計數據如實分析。

光復之後，隨著地方行政制度之改正，地方稅制法規亦隨之修訂，在此利用斗六鎮時期鄉公所之財務統計資料及升格為斗六市之後之財政統計資料，根據地方制度改正年代，大抵可分為光復初期，斗六鎮與斗六市之三個時期。特別是1985年財劃法公布實施之後，其財政亦有所調整與改變，在本章對於光復後至升格為斗六市之地方歲入與歲出，根據縣政府歷年之統計資料做成龐大而完整之統計表，可供相關領域之研究參考。

第三章介紹斗六市之地方自治與選舉，光復之後斗六地區隨著台灣省政府實施之行政區劃調整，升格為鎮，同時開始地方自治之鎮長選舉。在本章節中分別對斗六市之歷屆鎮長選舉以及鎮長之職經歷，歷屆村里長之選舉與各里長名單皆詳加敘述。其次對升格為斗六市之後的歷屆市民代表及選舉情形進行論述。

第四章介紹社會福利與醫療，首先對日治時期社會福利政策之實施內容在於社會救助、福利服務及諮詢服務等為主事項進行概述，同時針對光復後中央政府所訂定之社會保險及相關法規加以介紹，以及斗六市之健保業務推動情形也加以說明。此外對社會救助政策實施與低收入戶之探討，以相關統計資料以及主要政

策解析境內低收入戶之增減變化情況。最後對醫療費用補助之相關問題、災害救助(特別是1999年9月21日發生之大地震)、福利服務(含

兒童福利、婦女福利)、榮民之家、健康檢查、身心障礙、公墓管理、醫療衛生等議題各別進行論述。



斗六市徽(陳南榮攝)



斗六鎮公所主管合影紀念(廖添福提供)

政事的具體表徵是機關單位與人員組織及其職銜，因此，斗六公務機構的變革與組織的變遷是政事沿革具體而微的呈現。從斗六區署改為雲林縣政府廳舍的易名，即可見政事歷史的一環。而從斗六保甲的合影到斗六里長的合照，職銜的異動，也宣示政事的改朝換代。



斗六市第二屆市長移交典禮紀念 (71.3.1) (高永信提供)



斗六市第四屆市長就職合影(79.3.1) (高永信提供)



斗六區署，後改為雲林縣政府廳舍(廖添福提供)



斗六鎮公所舊廳舍，現為銀行大樓(廖添福提供)



斗六市公所現貌



斗六保甲防犯劇紀念攝影(昭和16年攝；高永信提供)



斗六鎮第五屆里長(高永信提供)



斗六鎮第六屆里長(高永信提供)



斗六鎮第七屆里長(高永信提供)



斗六鎮第十屆里長(高永信提供)



斗六市第四屆(斗六鎮第十三屆)里長就職紀念(75.8.1) (高永信提供)

四、社會篇

今日之斗六市所具有之都市面貌，源自過去歷史的推移與演變，從原始移墾階段、殖民地統治到光復後的族群融合，從人口遷徙如拓墾期之平埔族和漢人在地方上之勢力消長，以至清代至現代期間主要氏族之發展與沒落以及社會運動之演變等，這些都是形成斗六市風貌的重要環節。

第一章對人口與氏族問題進行論述，首先以社會學之觀點詮釋人口增長以及質與量之分布對國家及社會發展之影響，其次對社會結構中之家族血緣與氏族之關連予以闡述。

宗族可說是中國傳統社會結構的基礎，在台灣移民史上，宗族組織也一直是佔有極重要的地位，係透過祭祀同一始祖而彼此結合起來的親屬組織。

宗族組織通常皆建有供奉祖先牌位之祠堂或家廟，及作為祭祖、教育與賑濟族人之用的族產。在台灣漢人社會，這類族產，閩籍稱之為祭祀公業，客籍稱之為蒸嘗。

祠堂的建立，祭祀公業的設置，曾經蓬勃一時，惟在日據末期推動皇民化運動，及光復後實施土地改革的影響，導致宗族組織走向式微之命運，本市亦不例外。

人口現象一般又可分為靜態人口與動態人口。靜態人口係指某地區人口在一特定時間內的數量組合及其分布，如人口數量的多寡、性別組合、年齡結構、婚姻狀況、籍貫、職業、教育程度、城鄉分布及人口密度均屬之；而動態人口則係指在某一時間內，由靜態人口所衍生出來的各種變化情形，如人口數量的增減、出生、死亡及遷徙等。在此章節中對斗六市自清代至現代之歷年靜態人口當中的人口總數、

人口成長、人口密度及其分布情形，有詳細之探討。

第二章探社區營造。我國之國家政策開始於1994年的文建會，正逢台灣本土化運動的提倡，以及民主化的持續深化，使得社區自主管理的想法在台灣快速散播，隨即因為相關計畫的出現而對各縣市產生影響。斗六市做為雲林縣人口最多的縣城所在，在社區營造的這股潮流中也有不少社區實際投入自我營造的行列，例如傅家堡社區、梅林社區等都是較早推動的社區。斗六市在近10年中，實際的社區營造工作有哪些？對斗六又產生怎樣的影響？未來斗六市的城鄉發展會不會有更扎根而深入的社造精神做基礎？在此章節中針對斗六市曾進行社區營造的社區加以討論，而且也蒐集文化局相關計畫為主的社區進行介紹與分析。

第三章為探討雲林地區的社會運動。其運動含有兩大特點：一是運動內容以農漁業及環保為主，五二〇與湖山反陸砂是兩個典型的代表。二為充分反映出傳統農業經濟遭受時代衝擊，不得不藉由社會運動加以突顯。

其次是參與社會運動者，最終多半走向參政之路。說明從事社會運動者，為了達成目標與理想，有時也必須跨足到政治運動，兩者間並未存在著明顯的鴻溝。

從社會發展的角度而言，所有社會運動大多有其特定的社會與心理因素，它一方面對於當代既存的社會制度或價值觀固然是一種挑戰，但另一方面卻也具有推動社會革新的潛在功能，因此，如何將社會運動，特別是街頭運動所蘊含的社會力轉化成革新社會的正面力量，這也是關心社會發展人士的思考課題。

家廟、祠堂為各氏族慎終追遠、奉祀祖先的一種集體祭祀處所，主要為同宗族之成員組成祭祀公業，並營建共同之「公廳」進行定期的祭祀活動。祠堂的建立、祭祀公業的設置，曾經蓬勃一時，惟因日據末期的皇民化運動以及光復後的土地改革，導致宗族組織式微，如今尚能保存良好或重建者也寥寥無幾。



太平街上標示有屋主姓名及堂號對聯的建築(楊緒賢)



張氏家廟



張八房公紀念館(楊緒賢)



何氏家廟(民國88年毀於「九二一」大地震)(楊緒賢)



林氏家廟(楊緒賢)

五、經濟篇

經濟篇重點在於介紹斗六市地區經濟整體之發展與變遷，第一章至第三章主要包含農業、農會組織、工商業三部分內容。農業部分包括農業資源、農業生產、漁牧生產及農民組織。其中農業資源主要介紹農業環境：地理位置、土壤、氣候、農時與輪作耕地、水利與農業人口等內容及各項農漁牧產品生產概況與變遷。另外對輔助農業生產的組織包括農會及農田水利會之組織概況進行敘述，並對相關休閒農場作簡要的介紹，此外也介紹斗六市農業產銷班及工商服務業如雲林科技工業區、斗六工業區之開發概況及相關產業廠商進駐情形；及商業銀行的設立狀況及其總資產與相關財務營

運指標的揭露等。

第四章探討斗六地區主要交通建設及公共建設之發展與現況。主要從日治時代至光復後至現階段各項運輸系統之發展概況，包括道路系統、客運系統與鐵路運輸系統。第五章針對郵政、電信、電力及自來水等公共建設發展概況、斗六市都市發展概況及都市計畫現況進行通盤性檢討。在此章節中針對各部門之沿革與發展情況，將依據各時期之政府所執行成果以統計數據作成統計表詳加說明。藉此清楚地看出斗六是如何經由近代化之建設逐漸演變至今日的都市風貌。

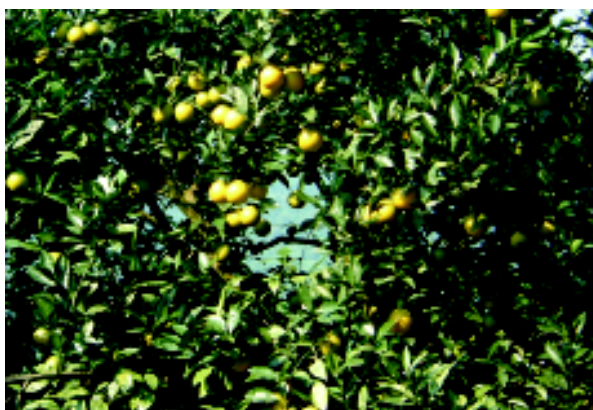


雲林工業區

雲林以農立縣，斗六早期也從農業起家，稻米、柚子、甘蔗、柑橘、香蕉、鳳梨、花生、大豆等是主要的經濟作物，其中最富盛名的農產品非斗六文旦莫屬。近年來休閒農場的興起，說明斗六的農業悄然轉型，開啓精緻農業的新章。也因為農業的興盛，攸關地方農業產銷運作與地方金融命脈的農會與水利會，在斗六經濟史上佔有極重要且極輝煌的一頁。



斗六文旦



柳橙



香蕉



稻田



農田水利會



虎尾溪



雲科生態休閒農場

斗六糖廠已於民國83年關閉，糖廠過去所締造的台灣糖業榮景與斗六人集體的記憶，也跟著逐漸褪去。



斗六糖廠



斗六糖廠

斗六產業由斗六工業區與雲林工業區接續糖廠的輝煌。斗六工業區佔地203公頃，雖然都是傳統產業，但卻是帶動斗六工業發展的重要角色。雲林工業區總開發面積590公頃，定位為高科技、高人性園區，在全球化的風潮中，冀望此知識經濟園區加速引領斗六產業邁向高科技、高收益的新世紀。



斗六工業區入口



斗六文化路大學路口