

第四節 斗六市各級學校校務發展概述

斗六市自日治時期明治31年(1898)，設置斗六公學校，開啓現代教育之先河以來，截至93學年度，全市共有國民小學13所，私立小學1所，國民中學3所，高級中等學校2所，私立中學1所。回顧各級公立學校設立的過程，國民小學部份，由斗六公學校(鎮西)分離獨立的有：溝壩、梅林、鎮南、保長、公誠、雲林等國小；由鎮東國小分離獨立的有溪洲、林頭、公誠、雲林、斗六等國小；由梅林國小分離獨立的有石榴；由溝壩國小分離獨立的有久安；由雲林國小分離獨立的有斗六國小(圖8-1)。國民中學則均為光復後新設學校。高級中等學校部份，斗六高中係光復後新設學校，斗六家事商業職業學校，係由光復前斗六家政女學校改制而來。

茲就各級學校截至93學年度為止，校務發展沿革概述如下。(註17)

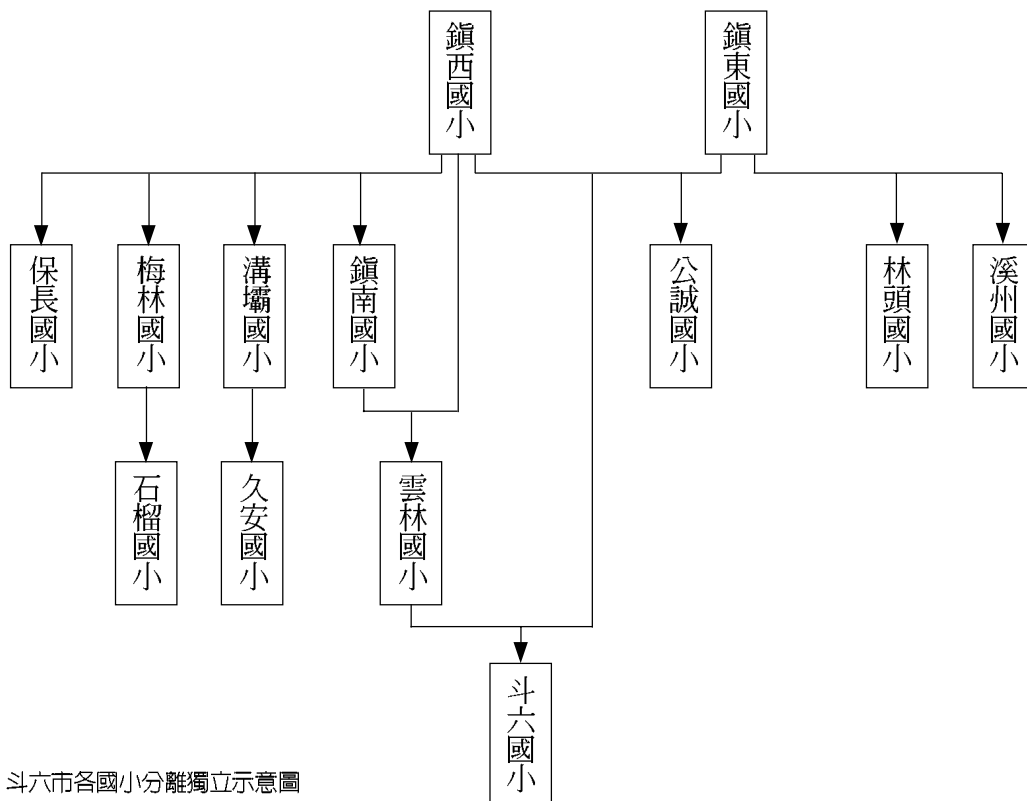


圖8-1、斗六市各國小分離獨立示意圖

一、國民小學

(一) 鎮西國民小學

創於民國前14年，至今已逾百年，歷經一個世紀，老「禮堂」、「游泳池」、「老茄冬樹」至今還在，光復初期的教室因陋就簡，幾經多次翻修：執行「發展與改進國民教育計畫」時，獲補助3,000萬元，修建35間教室、10間現代化自動沖水廁所、新建運動場、球場、全校普通教室設置電化媒體設備；民國92年，教育部執行老舊校舍整建計畫，獲補助教室硬體工程經費9,000多萬元，學校透過整體規畫，將老舊教室重新整建，煥然一新，給人的感覺是現代化、資訊化、精緻化。目前全校共26班，學生600餘人，除普通班級外，還設有音樂班、資優資源班，由於師生齊心努力，成果深獲各界肯定，已成為該校重點特色之一。茲將校務發展概況說明如下：

1. 校務發展沿革

- 民國 34 年 10 月，台灣光復，派張永彰擔任首任校長。
- 民國 35 年 10 月，校名改為台南縣斗六鎮第一國民學校。
- 民國 36 年 4 月，校名改為台南縣斗六鎮鎮西國民學校。
- 民國 37 年 4 月，被指定為示範國民小學。
- 民國 39 年 4 月，校名改稱雲林縣斗六鎮鎮西國民學校。
- 民國 47 年 9 月，長平分校獨立（現保長國小）。
- 民國 49 年 9 月，學區重劃分，將鎮南、龍潭、嘉東等里另成立鎮南國民學校。
- 民國 53 年，學區重劃分，將縱貫鐵路以北的虎溪里及三平里部份學生，劃歸公誠國民學校。
- 民國 56 年 9 月，被指定為重點輔導國民學校。
- 民國 57 年 9 月，校名改稱為雲林縣斗六鎮鎮西國民小學。
- 民國 58 年 9 月，開始辦理牙齒保健工作。
- 民國 69 年，被指定為輔導工作示範國小。
- 民國 75 年 9 月，成立音樂班。
- 民國 80 年 9 月，少年籃球校隊參加新加坡邀請賽榮獲全勝。
- 民國 81 年 4 月，少年籃球隊，榮獲台灣省國小運動會冠軍。
- 民國 82 年 4 月，音樂班管絃樂隊一行 52 人，訪問日本真岡及療沼二市演奏，頗獲好評。
- 民國 89 年 1 月，成立財團法人雲林縣鎮西國民小學文教基金會。
- 民國 89 年 1 月，成立財團法人雲林縣鎮國民小學林、蘇家族愛心文教基金會。
- 民國 90 年 8 月，設立資優學生資源班 1 班。
- 民國 92 年 8 月，設立學障資源班 1 班。

2. 歷任校長及服務期間

光復前

任別	姓名	服務期間	任別	姓名	服務期間
一	瀧野瀾市	民前 14 年 11 月至民前 13 年 8 月	八	雄谷雄作	民國 9 年 10 月至民國 11 年 2 月
二	荒木市太郎	民前 12 年 2 月至民前 11 年 8 月	九	長嶺牛清	民國 11 年 2 月至民國 15 年 3 月
三	富田山太郎	民前 10 年 8 月至民前 6 年 10 月	十	高瀨嘉一	民國 15 年 3 月至民國 17 年 3 月
四	神田敬而	民前 6 年 10 月至民前 4 年 9 月	十一	木村正喜	民國 17 年 3 月至民國 20 年 3 月
五	方波見幸之助	民前 4 年 9 月至民國 2 年 10 月	十二	上田四郎	民國 20 年 4 月至民國 21 年 3 月
六	小泉順	民國 3 年 1 月至民國 9 年 7 月	十三	大里七郎	民國 21 年 9 月至民國 33 年 3 月
七	可部雄男	民國 9 年 8 月至民國 9 年 9 月	十四	倉田俊夫	民國 33 年 6 月至民國 34 年 10 月

光復後

任別	姓名	服務期間
一	張永彰	民國 34 年 10 月至民國 37 年 3 月
二	陳鴻章	民國 37 年 3 月至民國 55 年 9 月
三	賴鎮守	民國 55 年 9 月至民國 68 年 9 月
四	張茂村	民國 68 年 9 月至民國 75 年 9 月
五	林守敏	民國 75 年 9 月至民國 78 年 9 月
六	吳坤河	民國 78 年 9 月至民國 84 年 11 月
七	黃麒麟	民國 84 年 2 月至民國 94 年 2 月
八	張瑞娥	民國 94 年 2 月迄今

3. 歷年班級數、學生數、教師數、畢業人數

學年度	班級數	學生數	教師數	畢業生數
創校至民國 34 年 台灣光復累計	—	—	—	本科 3563、高等科 742；合計 4305
光復後至民國 56 年	—	—	—	7983
57	51	2529	63	383
59	48	2598	64	397
61	48	2738	60	400
62	51	2759	64	423
63	52	2754	63	457
65	45	2467	58	469
67	44	2108	56	456
69	42	1943	51	393
71	40	1836	49	320
73	40	1754	52	334
75	40	1704	52	303
77	40	1630	52	313
79	38	1558	61	259
81	34	1384	52	256
83	29	1114	45	266
85	27	891	44	223
87	27	850	43	152
89	25	764	39	147
91	25	714	42	132
93	25	625	45	118

4.校地面積：2.3075 五公頃

5.學區範圍：

鎮西、光興、太平、中和等四里、三平里1-3鄰、13-14鄰、社口里1-7鄰、12鄰、永昌東街以北、鎮南里1-8鄰、龍潭里9-10鄰、保庄里16、19-24鄰。

6.學校特色：

- 1) 學校組織健全，校務運作正常。
- 2) 校史悠久，樹立良好校風。
- 3) 廣開電腦課程，實施電腦教學。

4) 圖書室管理電腦化。

5) 設有音樂班，組織管弦樂團，學生樂隊陣容浩大。

6) 配合社區教育，推展讀書會。

7) 重視生活教育，學生常規良好。

8) 校園環境整潔，資源回收成效佳。

9) 注重才藝教育，語文、音樂、書法、體育、成績優異。

10) 發展第二語言課程，利用團體活動時間，聘請具有專長老師指導英語課程。



相片8-24 樹齡已逾百年的茄苳樹（鎮西國小提供）



相片8-25 新建教學、行政大樓（鎮西國小提供）

(二) 鎮東國民小學

創設於民國 12 年，專收女生，民國 33 年，始男女兼收，民國 51 年遷到新校區，至今已有 80 餘年的校史，目前除國小部外，尚附設補習學校、幼稚園，軟式網球體育實驗班，全校共 45 班，學生 1300 餘人。近年來，在「快樂學習成長」的辦學理念下，結合教師

專長與學生興趣，大力推展各項學藝活動，充分激發學生潛能，帶動多元學習，進而塑造學校特色，頗受學生及家長歡迎與肯定。該校學童自四年級開始，即接受游泳教學輔導；女童網球隊在民國 93 年，攘括全國十大重大球賽冠軍，這些突出的表現與作為，均已成為該校特色之一。茲將校務發展概況說明如下：

1. 校務發展沿革

- 民國 34 年，台灣光復，改稱台南縣斗六區斗六鎮東國民學校，劉世欽為首位校長。
- 民國 35 年，改稱台南縣斗六區斗六鎮第二國民學校。
- 民國 36 年，改稱台南縣斗六鎮鎮東國民學校。
- 民國 39 年 10 月，改稱雲林縣斗六鎮鎮東國民學校。
- 民國 41 年 9 月，溪洲分校獨立。
- 民國 47 年 9 月，林頭國小獨立。
- 民國 49 年，公誠國小獨立。
- 民國 49 年 9 月，因學校舊址（今糧食局、電信局、斗六派出所至果菜市場）所處位置為商圈週邊，人聲鼎沸，交通複雜，學生人數快速成長，校地不敷使用，經鎮長、省議員協商，發動家長樂捐，配合華僑捐款，於鎮郊（現址）購買校地，新建校舍，自 9 月起開始遷校。
- 民國 57 年 4 月，配合實施九年國教，校名改稱為雲林縣斗六鎮鎮東國民小學。
- 民國 59 年，成立雲林縣麵包供應中心。
- 民國 60 年 9 月，成立智能不足教育實驗班。
- 民國 62 年 5 月，遷校工作全部完成，同年舉辦創校 50 週年運動大會以示慶祝。
- 民國 65 年，與斗六國中聯合募集興建「文化陸橋」。
- 民國 79 年，成立義工愛心媽媽服務隊。
- 民國 81 年，成立附設補校。
- 民國 87 年，設置附設幼稚園，招生大小班各一班。
- 民國 89 年，成立女子軟式網球體育實驗三班，組訓女童軟網隊。
- 民國 89 年，實施斗六地區首創劃撥註冊措施。
- 民國 91 年，大力推展游泳教學（四年級全面實施）。
- 民國 93 年，女軟網隊榮獲全國中正杯、中華杯、嘉義縣長杯、地理中心杯、三藏杯、自由杯、西螺大橋杯、彰化大佛杯、青年杯、手足杯、等全國年度十大比賽及日本第 16 屆國際青少年軟網錦標賽冠軍。
- 民國 93 年，榮獲本縣唯一，全國體育績優學校，教育部頒發獎座鼓勵。

2. 歷任校長及服務期間

光復前

任別	校長姓名	服務期間
一	官下貞次	民國 12 年 4 月至民國 13 年 1 月
二	高瀨嘉一	民國 13 年 1 月至民國 15 年 3 月
三	金子一二	民國 15 年 3 月至民國 16 年 10 月
四	井上正	民國 16 年 10 月至民國 19 年 8 月
五	友圖牧四郎	民國 19 年 8 月至民國 21 年 3 月
六	平田泰男	民國 21 年 3 月至民國 28 年 3 月
七	倉田俊男	民國 28 年 3 月至民國 33 年 8 月
八	吉田碩男	民國 33 年 8 月至民國 34 年 10 月

光復後

任別	校長姓名	服務期間
一	劉世欽	民國 34 年 10 月至民國 35 年 9 月
二	陳有義	民國 35 年 9 月至民國 40 年 9 月
三	林廖固	民國 40 年 9 月至民國 42 年 2 月
四	葉世珍	民國 42 年 2 月至民國 45 年 10 月
五	賴鎮守	民國 45 年 10 月至民國 55 年 9 月
六	蕭講教	民國 55 年 9 月至民國 65 年 9 月
七	吳又德	民國 65 年 9 月至民國 75 年 9 月
八	張茂村	民國 75 年 9 月至民國 79 年 8 月
九	游景琳	民國 79 年 8 月至民國 88 年 2 月
十	黃春成	民國 88 年 2 月迄今

3. 歷年班級數、學生數、教師數、畢業生數概況表：

學年度	班級數	教師人數	學生數	畢業生數
光復前 (1-22 屆) 累計			8269	1586
光復後 (34-56) 學年度累計			46345	7367
57	44	66	2074	343
59	44	66	2156	403
61	43	64	2144	388

學年度	班級數	教師人數	學生數	畢業生數
63	41	61	2113	392
65	40	60	2083	383
67	38	57	2029	375
69	37	55	2021	380
71	39	58	2088	348
73	42	63	2208	364
75	48	72	2408	381
77	52	78	2603	401
79	56	75	2735	439
81	57	85	2812	522
83	50	73	2345	499
85	48	73	1805	386
87	44	68	1535	305
89	42	66	1389	243
91	42	66	1318	231
93	41	63	1254	235

4. 學區範圍：

忠孝里5、8、21鄰、八德里、信義里、鎮東里、明德里 15-18 鄰、鎮北里 14-23 鄰。

5. 校地面積：1.37 公頃

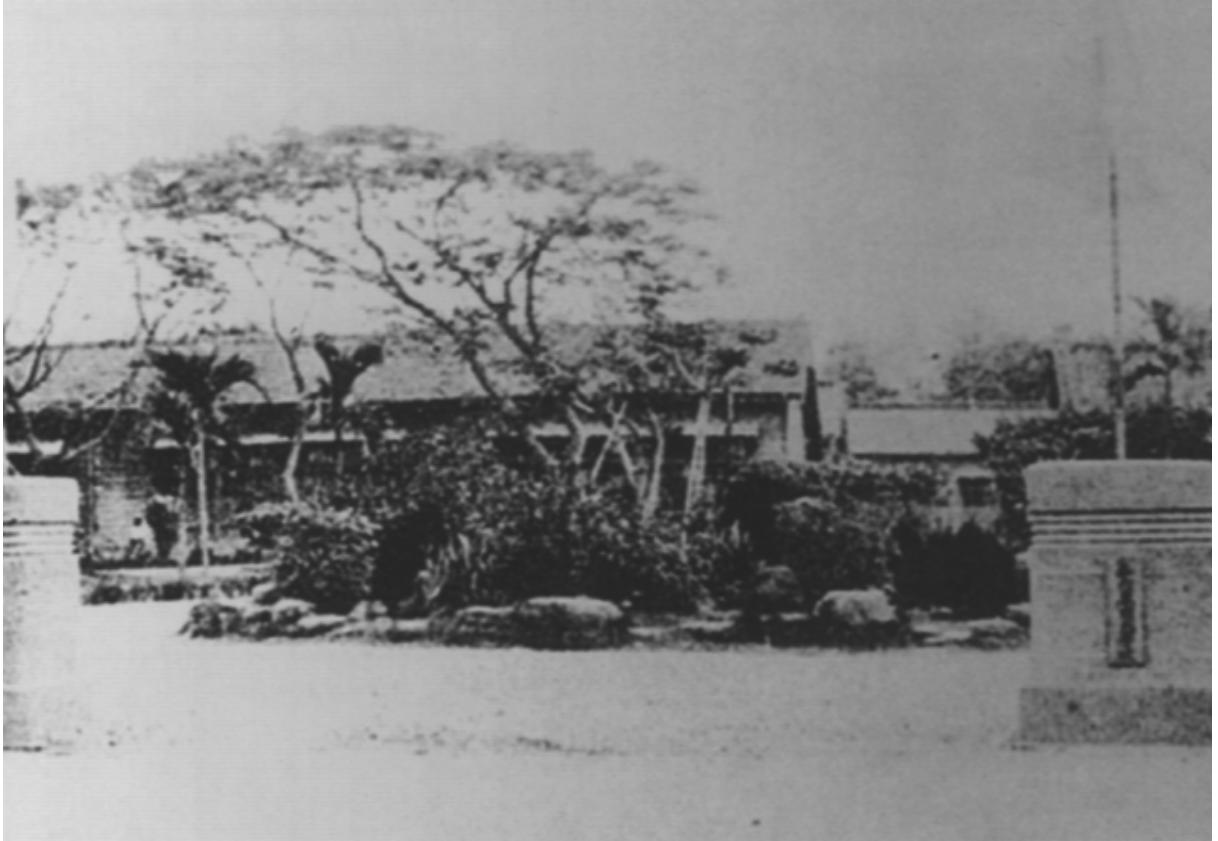
6. 學校特色：

- 1) 按課表上課，落實正常教學。
- 2) 發展學生語文，藝文潛能、演說、書法、繪畫、心算、作文，經常在全國比賽中得獎。
- 3) 女子軟式網球隊橫掃全國無敵手。
- 4) 全面推展太極拳運動，獲全縣特優獎。
- 5) 全縣唯一麵包中心，午餐考評年年特優。
- 6) 四年級全面實施游泳教學，已進入第4年。



相片 8-26 校門景觀 (鎮東國小提供)

- 7) 推展溜冰運動，參加全省會長杯溜冰錦標賽，奪得多面金牌。
- 8) 推展田徑運動最近三年獲全縣大隊接力冠軍，男童連獲兩年冠軍，斗六市國小大隊接力冠軍。
- 9) 實習老師到校實習，連兩年均達二十幾位，為全縣之冠。



相片 8-27 遷校前（民國 51 年）舊校門（鎮東國小提供）

（三）溝壩國民小學

創設於日治時期大正 8 年（民國 8 年），為斗六市第 3 所國民學校，至今已有 80 餘年的校史，日治時期末期為躲避美軍空擊，全校疏散到大崙小學上課，一直到台灣光復，才搬回

本校上課。目前全校共 13 班，學生 300 餘人，除一般班級外，還設有啓智班，特殊教育資源中心，全校綠美化工作及自然科教學佈置頗具特色。茲將校務發展概況說明如下：

1. 校務發展沿革

- 民國 34 年，台灣光復，全校由大崙國小遷回本校上課。
- 民國 35 年，改稱為斗六鎮斗六第三國民學校。
- 民國 36 年，改稱為斗六鎮溝壩國民學校。
- 民國 49 年，久安分校獨立為久安國民學校。
- 民國 52 年，教育廳指定為重點輔導學校。

- 民國 57 年 8 月，改稱為斗六鎮溝壩國民小學。
- 民國 63 年，教育廳指定為全縣科學示範國民小學。
- 民國 68 年 10 月，附設幼稚園。
- 民國 70 年 1 月，改稱為斗六市溝壩國民小學。
- 民國 83 年 9 月，設置啟智班。
- 民國 88 年，成立特殊教育資源中心。
- 民國 88 年，設置「生態教材園」。
- 民國 93 年 4 月，舉辦創校 85 週年校慶暨社區聯合運動大會。

2. 歷任校長及服務期間：

任別	校長姓名	服務期間
一	安部俊亮	民國 11 年 4 月至民國 18 年 1 月
二	內田實	民國 18 年 2 月至民國 32 年 1 月
三	花園利華	民國 32 年 4 月至民國 34 年 10 月
四	陳紹裘	民國 34 年 10 月至民國 38 年 8 月
五	張朝輝	民國 38 年 9 月至民國 40 年 8 月
六	何逢霖	民國 40 年 9 月至民國 41 年 8 月
七	林清池	民國 41 年 9 月至民國 47 年 9 月
八	張永彰	民國 47 年 9 月至民國 59 年 2 月
九	宋立本	民國 59 年 4 月至民國 71 年 2 月
十	游景琳	民國 71 年 9 月至民國 79 年 8 月
十一	何添德	民國 79 年 8 月至民國 83 年 8 月
十二	王月嬌	民國 83 年 8 月至民國 86 年 8 月
十三	劉 宏	民國 86 年 8 月迄今

3. 歷年班級數、學生數、教師數、畢業人數

學年度	班級數	學生數	教師數	畢業人數			畢業人數
				男	女	合計	累計
光復前累計 (13-34 學年)							1602
光復後累計 (35-56 學年)							3952
57	20	981		82	83	165	5719
59	18	907		93	76	169	6062
61				65	78	142	6341

學年度	班級數	學生數	教師數	畢業人數			畢業人數
				男	女	合計	累計
63				75	79	154	6636
65				67	63	130	6917
67				61	53	114	7165
69				52	48	100	7372
71				39	37	76	7540
87	13	345	21	24	26	60	8631
89	13	338	21	20	36	56	8749
91	13	329	20	40	22	62	8864
93	15	344	18				
73				43	23	66	7691
75				41	30	71	7827
77				42	38	80	7988
79	12	425	18	39	34	73	8121
81				34	39	73	8263
83	12	357	22	32	38	70	8406
85	15	405	21	27	26	53	8515

4.校地面積：2.1048 公頃

5.學區範圍：

溝壩里、崙峰里、三光里 1-5 鄰、江厝里 1-7、9、11 鄰、田心里（古坑鄉）

6.學校特色

- 1) 公園化之學校：學校景觀自然，老樹參天，綠意盎然，是社區民眾休閒的好去處。踏入校門會有心曠神怡的感覺。
- 2.) 化腐朽為神奇：積極推動廚餘環保工作，設置垃圾處理機，回收午餐廚餘，製造有機肥，不但可綠化美化校園，且能解決廚餘之問題。

3) 設置生態園：重視自然科教學，生態園裏有水中生態園、動物飼養園、鳥類觀察園，蘊涵豐富的教學資源。

4) 設置雨水、污水回收利用—中水處理場，使用過的汗水及雨水全部匯集處理再利用，是學校澆灑花木及沖洗廁所的水資源。

5) 新建校門圍牆標示昆蟲模型暨圍牆彩繪：相當具有教育意義，亦能顯示出學校之特色。



相片8-28 溝壩國小創校時所栽種的茄冬樹，已長成大樹了(溝壩國小提供)



相片8-29 溝壩國小的圍牆，有好多昆蟲圖案(溝壩國小提供)

(四) 梅林國民小學

於日治時期大正11年，(1922年)獨立設校，當時稱為「內林國民學校」，學生200餘人，昭和年間，因行政區域改正的關係，將「內林國民學校」改稱為「石榴班國民學校」，並移往石榴班設校，原校區改稱為「石榴班國

民學校內林分離教室」，「內林國民學校」因而消失，一直到台灣光復後才再恢復獨立梅林國民學校。至今近60年，學生人數在民國58、59年間達到最高峰約800餘人，目前校舍已全部改建完成，全校共12班，學生240餘人，茲將校務發展概況說明如下：

1. 校務發展沿革

- 民國35年4月，「石榴班國民學校內林分離教室」，獨立為斗六鎮第六國民學校。
- 民國35年10月，改稱為台南縣斗六鎮第四國民學校。
- 民國36年2月，改稱為台南縣斗六鎮梅林國民學校。
- 民國39年，改稱為雲林縣斗六鎮梅林國民學校。
- 民國57年8月，配合實施九年國民教育，改稱為雲林縣斗六鎮梅林國民小學。
- 民國70年10月，斗六市改制，改稱為雲林斗六市梅林國民小學。

2. 歷任校長及服務期間

任別	校長姓名	服務期間
一	劉德煌	民國35年4月至民國37年3月
二	張東慶	民國37年3月至民國38年8月
三	楊日忠	民國38年9月至民國45年9月
四	劉庚茂	民國45年9月至民國54年11月
五	張令通 (代理)	民國54年11月至民國55年6月
六	游慶南	民國55年7月至民國63年9月
七	游文龍	民國63年9月至民國68年9月
八	黃呈坤	民國68年9月至民國78年8月
九	徐蘭泰	民國78年9月至民國82年8月
十	張燕合	民國82年9月至民國85年7月
十一	徐慶勳	民國85年8月至民國88年1月
十二	吳政一 (代理)	民國88年2月至民國88年7月
十三	徐明和	民國88年8月迄今

3. 歷年班級數、學生數、教師數及畢業人數

學年度	班級數	教師數	學生數	畢業人數
9	2	3	146	
11	4	5	246	
13	6	7	305	
15	6	7	269	
17	5	6	200	
19	4	5	188	
21	5	6	236	
23	6	7	281	
25	6	7	311	
27	6	7	339	
29	8	9	426	
31	10		583	
33	13		756	
35	8	9	435	55
37	8	9	482	102
39	8	9	464	56

學年度	班級數	教師數	學生數	畢業人數
41	8	10	443	78
43	9	11	456	96
45	10	12	503	62
47	12	14	607	57
49	12	14	661	103
51	12	12	680	117
53	13	14	711	114
55	15	16	760	116
56	16	17	785	117
57	17	18	808	124
59	18	21	814	133
61	18	20	799	140
63	17	21	732	132
65	15	20	661	131

學年度	班級數	教師數	學生數	畢業人數
67	14	18	590	83
69	13	17	521	86
71	13	18	486	79
73	12	17	450	67
75	12	17	469	78
77	12	17	452	78
79	12	17	370	76
81	10	16	318	71
83	8	13	274	52
85	8	113	255	37
87	10	16	255	40
89	11	17	263	37
91	12	19	268	49
93	12	19	243	



相片 8-30 新建校門景觀（梅林國小提供）

4.校地面積：1.4023 公頃

5.學區範圍：梅林里、湖山里

6.學校特色

- 1) 以活動課程為主軸進行整合，設計完整架構的課程計畫。
- 2) 進行融入式教學實驗活動，加強品德教育的推動與實施。
- 3) 推展傳統藝術與體育活動，透過學生社團發展足球與舞獅。

4) 運用社會資源與師資，加強學生英語能力的學習。

5) 推廣資訊教育訓練與運用，培養學生資訊科技運用的能力

6) 採取開放教室空間設計，培養學生班群合作學習的能力。

7) 鼓勵教師進修學習，進行各項教育實驗研究計畫。



相片 8-31 新建司令台 (梅林國小提供)

(五) 石榴國民小學

原為「內林國校石榴班分離教室」，民國33年才改稱石榴班國民學校，創校之初適逢太平洋戰爭熾烈，物資極端缺乏，在「前線第一」的政策下，一切因陋就簡，連校舍都是以竹子建造，地板也只鋪磚塊，教學設備更是缺乏。光復初期，經濟蕭條，政府無暇兼顧教育，只得慘澹經營，之後，幸賴地方人士及家長的全力支持，透過「斗米建校」、「水泥價差款補助教室」、「三對等教室」等捐款方式，贊助學校陸續改建教室為鋼筋水泥，整個建校過程是如此的艱辛，因此全校師生及所有家長，莫不滿懷感恩與惜福之心，並竭盡所能、讓這所知識的搖籃日漸成長茁壯，如今已走過

61個年頭，在歷任校長的孜孜矻矻擘畫、以及現任校長的永續經營之下，不但擁有素質整齊、水準優良的教師團隊、最現代化的教學設備以及寬闊且綠意盎然、充滿生機的美麗校園，更有組織最健全、功能最彰顯的家長會作堅強的後盾，這些獨特的優越條件結合在一起，孕育了石榴國小發展的新契機，在全體師生的齊心努力下，迎向教育改革之路，積極打造一個「行政盡心、社區同心、老師用心、學生開心、家長放心」的五「心」級學習園地，讓所有的孩子都能認真學習、快樂生活、順利成長，進而實現「快樂、前瞻、感恩、卓越」的教育願景。茲將校務發展概況說明如下：

1. 校務發展沿革

- 民國30年4月，創設「內林國民學校石榴分離教室」。
- 民國33年6月，廢內林，改稱石榴班國民學校。
- 民國35年2月，改稱台南縣斗六鎮第五國民學校。
- 民國39年10月，改稱為雲林縣斗六鎮石榴國民學校。
- 民國57年8月，改稱為雲林縣斗六鎮石榴國民小學。
- 民國70年12月，改稱為雲林縣斗六市石榴國民小學。

2. 歷任校長及服務期間

任期	姓名	服務期間
一	大槻庄太郎	民國34年8月至至民國34年11月
二	劉德煌	民國34年11月至民國35年5月
三	廖錦隆	民國35年5月至民國38年9月
四	蕭講教	民國38年9月至民國46年9月
五	徐翔	民國46年9月至民國55年9月
六	黃金波	民國55年9月至民國63年6月
七	陳玉玖	民國63年9月至民國67年9月
八	游慶南	民國67年9月至民國79年8月
九	張茂村	民國79年8月至民國83年8月
十	黃光雄	民國83年8月至民國91年2月
十一	張宏昇	民國91年2月迄今

3. 歷年班級數、學生數、教師數及畢業人數

學年度	班級數	學生人數	教師人數	畢業人數	學年度	班級數	學生人數	教師人數	畢業人數
41	11	515	14	49	71	16	694	24	103
43	12	506	15	72	72	17	722	25	127
45	13	571	16	102	73	17	697	25	102
47	13	593	17	61	74	18	722	27	102
49	15	685	20	99	75	18	759	27	125
51	17	742	21	96	77	19	703	30	131
53	19	828	23	122	79	21	803	31	127
55	19	877	23	174	81	23	820	34	102
57	18	841	22	167	83	24	908	36	172
59	18	828	22	149	85	24	855	36	145
61	18	802	22	141	87	24	852	36	154
63	17	781	21	132	89	25	848	38	145
65	15	737	20	135	91	26	858	39	137
67	14	695	19	139	93	27	852	41	155
69	14	658	19	117					



相片 8-32 新建教學大樓（石榴國小提供）

4.校地面積：3.5715公頃

5.學區範圍：榴北里、榴中里、榴南里

6.學校特色

- 1) 校園面積廣闊共3.5715公頃，不但寬廣，且注重綠化工作，是一所大而美的國教園地。
- 2) 重視生活教育、道德教育與民主法治教育，培養「主動積極、樂觀進取」的精神，並兼顧個性與群性發展，以促進全人格的發

展。

- 3) 推展閱讀教育，擬訂獎勵辦法，並定期出版校刊，提供師生發表機會，營造書香校風。
- 4) 推廣體育活動，組訓各類球隊，皆有優異表現，尤其巧固球隊，歷年參加全國比賽屢獲冠軍，為縣爭光。
- 5) 加強資訊與第二國語文教育，為現代與世界公民奠基。



相片8-33 家長會捐建的新校門（石榴國小提供）

（六）溪洲國民小學

台灣光復初期，溪洲地區的學童分散在鎮西、鎮東、石榴等國校就讀，不但路途遙遠，而且來往斗六就讀的學童，還要赤腳涉水上學，如遇雨季更是險象環生，令家長擔憂不已。

民國38年間，溪洲地區的先賢父老，把握政府推行教育機會均等政策的時機，爭取到社區的中心點—現址，為創校基地。由斗六市公所向台糖竹園子農場租地籌建校舍。

民國38年，設立斗六鎮東國民學校溪洲分

離教室，招生一至四年級學童。當時，校地僅有現在的司令台以北的土地而已，教室只有4間木造平房、1個中廊、2間教師宿舍、1間蓋蔗葉的臨時廁所。沒有水電供應，老師與學校的用水，都是靠學生到村中打井水扛回來的。雖然如此簡陋，家長們仍然很珍惜這所得來不易的學校，自動來校種植花木，美化綠化校園，讓師生感受到溫馨與快樂。

民國41年7月，斗六鎮東國校溪洲分校第一屆畢業生畢業。同年8月14日正式奉令獨立，校名為斗六鎮溪洲國民學校，首任校長為陳壽昌校長，這時教職員工已有9人，教室7間、廁所1間、1口水井。此後，學生日增，校地、校舍逐年擴充興建，至今已有3棟20多間教室及各科教學空間及設備，全校18班，學生近500名。茲將校務發展概況說明如下：

1. 校務發展沿革

- 民國 38 年 9 月，成立斗六鎮東國民學校溪洲分離教室。
- 民國 40 年 8 月，成立鎮東國小溪洲分校。
- 民國 41 年 8 月，獨立為雲林縣斗六鎮溪洲國民學校。並派陳壽昌為首任校長。
- 民國 57 年 8 月，改名為雲林縣斗六鎮溪洲國民小學。
- 民國 70 年 12 月，易名為雲林縣斗六市溪洲國民小學。
- 民國80學年度，辦理雲林縣80學年度「加強社會教育推行全民精神建設禮貌運動」教學觀摩會。
- 民國 81 年 8 月，成立「軟式網球」體育實驗班。
- 民國 88 年 12 月，籌組成立「愛心服務隊」。
- 民國 89 學年度，配合教育部辦理「發展小班精神計畫」。
- 民國 89 學年度，出版「溪洲綠動」一書，為學校環境教育帶來完善的指引。
- 民國 90 學年度，舉辦斗六區「發展小班教學精神」親師合作教學觀摩。
- 民國 93 年 7 月，辦理歡樂童年，讀經夏令營。
- 民國 93 年 11 月，辦理斗六區九年一貫藝術與人文教學觀摩

2. 歷任校長及服務期間

任別	校長姓名	服務期間
一	陳壽昌	民國 41 年 8 月至民國 46 年 9 月
二	潘志中	民國 46 年 9 月至民國 53 年 9 月
三	宋立本	民國 53 年 9 月至民國 59 年 4 月
四	張茂村	民國 59 年 4 月至民國 69 年 9 月
五	游文龍	民國 69 年 9 月至民國 76 年 9 月
六	張政一	民國 76 年 9 月至民國 83 年 8 月
七	張 村	民國 83 年 8 月至民國 87 年 8 月
八	傅淑玢	民國 87 年 8 月至民國 91 年 8 月
九	張秋津	民國 91 年 8 月迄今

3. 歷年班級數、學生數、教師數及畢業人數

學年度	班級數	學生人數	教師人數	畢業人數
41	8	461	11	70
43	10	541	13	86
45	13	641	16	84
47	17	832	20	102
49	19	915	22	189
51	20	960	23	138
53	19	896	22	148
55	19	919	22	182
57	17	867	21	158
59	15	812	20	171
61	14	712	20	128
63	14	662	22	124
65	14	620	22	111
67	13	552	21	73
69	13	562	21	73

學年度	班級數	學生人數	教師人數	畢業人數
71	13	615	21	87
73	15	665	22	102
75	16	712	23	94
77	18	807	27	142
79	18	821	28	147
81	21	800	32	158
83	21	716	34	126
85	21	670	34	124
87	21	638	34	117
89	18	584	28	111
91	18	528	28	108
93	18	493	28	80

註：81至88學年度含「軟式網球」體育實驗班，四、五、六年級各一班。



相片 8-34 溪洲國小舊校門 (溪洲國小提供)

4.校地面積：1.8153 公頃

5.學區範圍：溪洲、長安、十三等三個里，共10個部落。

6.學校特色

- 1) 校園環境規劃力求美化、綠化、淨化，師生同享綠化學校之成果。
- 2) 營造學習氣氛，倡導閱讀風氣，發揮圖書

閱讀功能，提升學生語文能力。

- 3) 定期辦理校內活動及體育競賽。
- 4) 整回家長會及愛心服務隊之社區資源，協助推展校務。
- 5) 落實九年一貫課程革新，以實現精緻化、個別化、及適性化的教學理念。



相片 8-35 溪洲國小新校門景觀 (溪洲國小提供)

(七) 保長國民小學

位於斗六市西郊，學區涵蓋斗六市保庄里（保長廍）和長平里（大北勢），均為農村社區，居民世代務農，生性勤勞樸實，學生大部份為農民子弟，秉性純真。

創校以前，本校學區學生大都就讀鎮西國小，由於路途遙遠，學生步行上下學，往來不便，乃於民國47年9月創校。本校學區為保庄和長平兩里，學校地點設於兩里之間，取兩里

之冠字為校名。

創校初期，由斗六鎮公所購地0.9936公頃，蓋教室5間和廁所1間，在校舍未完工前，借用鎮西國小(校)與長平里林姓祖厝(宗祠)上課，校舍建築完竣後，乃於42年8月，搬到學校現址，至49年4月，全部在現址上課辦公。

近年來由於農村人口外流及農業人口之減

少，鄉村小學減班情況至為嚴重，但保長國小，因學校接近市區，且近年有新社區及少數工廠之關建，緩和了農村人口外流速度，30多年來始終維持12班不增不減。目前學生300餘人，環境清幽，是一理想的學習園地。茲將校務發展概況說明如下：

1. 校務發展沿革

- 民國47年11月，由鎮西國民學校撥出保庄里、長平里一至三年級學生共6班，成立為雲林縣斗六鎮保長國民學校，教導主任陳正坤代理校長，綜理校務。
- 民國49年4月2日，舉行校舍落成典禮，訂定該日為校慶紀念日。
- 民國57年，實施九年國教，改稱為雲林縣斗六鎮保長國民小學。
- 民國70年12月，斗六市改制，改稱為斗六市保長國民小學。
- 民國88學年度，電腦課正式上課。

2. 歷任校長與服務期間

任別	校長姓名	服務期間
一	林從簡	民國47年11月至民國60年8月
二	趙信泉	民國60年8月至民國67年8月
三	王亞夫	民國67年8月至民國71年8月
四	韓耀陞	民國71年9月至民國83年8月
五	鄧素美	民國83年8月至民國90年8月
六	許細妹	民國90年8月至民國93年8月
七	張景哲	民國93年8月迄今

3. 歷年班級數、學生數、教師數及畢業人數

學年度	班級數	學生數	教師數	畢業人數	學年度	班級數	學生數	教師數	畢業人數
47	12	250	7		71	12	379	16	59
49	12	453	11		73	12	379	16	68
5112	577	14	70		75	12	387	16	65
53	12	609	13	88	77	12	402	14	58
55	13	635	14	104	79	12	398	15	68
57	13	632	14	115	81	12	373	15	60
59	13	627	14	127	83	12	344	16	57
61	12	585	14	115	85	12	347	18	62
63	12	527	14	111	87	12	355	18	60
65	12	475	15	102	89	12	340	18	53
67	12	409	16	77	91	12	312	18	47
69	12	397	16	74	93	12	312	18	48

4.校地面積：1.9780 公頃

5.學區範圍：長平里、保庄里 1～15 鄰、17 鄰、18 鄰

6.學校特色

- 1) 歡喜閱讀書香保長：擬定並推行兒童閱讀推行計劃，實施閱讀認證，並獎勵閱讀成效績優學生。
- 2) 成立愛心義工隊：愛心義工招募對象為本校家長、本校退休教師、學生家長和社區居民，服務工作為帶領學生上下學（交通）和圖書室管理。

3) 推展生活教育「榮譽券」：實施學生榮譽制度。

4) 實施感恩回饋教育：辦理愛心捐款、歲末送暖、母親節感恩活動。

5) 落實環境教育：辦理各項相關課程或活動、申請辦理永續校園四校整合規劃、加入綠色夥伴學發校、推展環境教育，學校本位課程。

6) 結合利用社區資源：申請退休精英風華再現輔導計畫、鼓勵社區民眾捐資興學，辦理「歡喜閱讀、書香保長」學生閱讀推展計畫，接受各界捐助書款及圖書。



相片 8-36 保長國小新鋪設完成的中庭景觀（保長國小提供）



相片8-37 保長國小民國49年集會活動照片（保長國小提供）

（八）林頭國民小學

重光里原屬於東和國小的學區，學童就讀於東和國小，直到民國24年，重光里重新劃歸為鎮東國小的學區，重光里的學童得於到鎮東國小上學，自此，林頭里和重光里的學生都到鎮東國小就讀。民國42年，當時鎮東國小校長葉世珍，體恤重光里的學童到鎮東國小，路途甚為遙遠，和當時重光里里長協調，借用重光里集會所為臨時教室，並徵得斗六鎮公所同意，派洪進旺老師到重光里集會所進行教

學。民國47年，徵求地主游力先生同意，購得目前林頭校地，於是林頭國小正式成立，林頭里和重光里劃為林頭國小的學區，但五、六年級仍繼續在鎮東國小就讀，民國49年，林頭國小才有第一屆畢業生。林頭國小成立至今已有47年的歷史。40幾年來，林頭國小班級數一直維持在12班至13班之間，民國58年至66年間學生人數最多達600餘人。目前全校13班，學生300餘人，是一頗具特色的學校。茲將校務發展概況說明如下：

1. 校務發展沿革

- 民國47年9月，成立雲林縣斗六鎮林頭國民學校。派黃家昇校長為首任校長。
- 民國50年9月，辦理社會中心教育學校。
- 民國54年9月，辦理重點輔導學校。
- 民國57年9月，改名為雲林縣斗六鎮林頭國民小學。
- 民國70年8月，成立附設自立幼稚園。
- 民國70年12月，斗六鎮改制，改稱為雲林縣斗六市林頭國民小學。
- 民國78年8月，原附設自立幼稚園，正式納編為林頭國民小學附設幼稚園。

2. 歷任校長及服務期間

任別	姓名	服務期間
一	黃家昇	民國 47 年 9 月至民國 58 年 3 月
代理校長	葉國芳	民國 58 年 3 月至民國 59 年 9 月
二	游景琳	民國 59 年 9 月至民國 71 年 8 月
三	曾鈴木	民國 71 年 8 月至民國 79 年 8 月
四	游慶南	民國 79 年 8 月至民國 83 年 2 月
五	游永隆	民國 83 年 2 月至民國 85 年 8 月
六	劉守恩	民國 85 年 8 月至民國 88 年 8 月
七	楊達成	民國 88 年 8 月至民國 91 年 8 月
八	傅淑玢	民國 91 年 8 月迄今

3. 歷年班級數、學生數、教師數及畢業人數

學年度	班級數	學生數	教師數	畢業人數
47	6	8	319	0
49	12	13	517	75
51	12	13	523	79
53	12	13	523	74
55	12	13	540	79
57	12	13	579	70
59	12	13	631	103
61	12	13	648	105
63	12	13	610	96
65	13	15	653	105
67	14	18	639	120
69	14	18	524	130

學年度	班級數	學生數	教師數	畢業人數
71	13	15	503	109
73	14	20	556	106
75	13	17	517	106
77	13	17	515	105
79	12	17	503	83
81	12	19	493	87
83	12	19	457	76
85	12	19	429	83
87	12	19	405	76
89	12	19	376	70
91	13	20	370	61
93	13	20	364	54

4. 校地面積：1.7283 公頃

5. 學區範圍：林頭里、重光里

6. 學校特色：

- 1) 行政充分支援，教師專業自主，親師合作多。
- 2) 深耕閱讀：各年段安排共讀書目，師生展

開對話，讓學生真正的了解閱讀樂趣。公視曾到校採訪—「凡走過必留下痕跡」。

- 3) 繪本製作：透過閱讀或體驗，製作小書，置放、展示於班級胚布中。
- 4) 蘭花步道：學校廣植蘭花，發展校園植物學習步道。
- 5) 班級特色：每週四晨間活動由教師依個人

專長或學生需要發展班級特色。

- 6) 才藝表演：每週三晨間活動，分年段實施才藝表演，讓每個孩子都有表演舞台。
- 7) 社團活動：每週二晨間活動，三到五年級學生，依興趣實施分組，結合老師、家長及社區人士共同為孩子創造更多學習機會。
- 8) 游泳教學：和「清泉灣」訂立教學契約，培養學生游泳能力。
- 9) 課後照護：結合社區資源—林頭教會、林頭社區發展協會等辦理弱勢團體課後照護，讓許多學生受惠。
- 10) 親師合作：成立班親會，提高家長參與班級事務機會，增進學習成效。
- 11) 志工團隊：成立志工隊，熱心參與導護、圖書管理、說故事、環保、綠化等工作，犧牲奉獻令人敬佩。
- 12) 鬥魚復育：進行台灣原生種蓋斑鬥魚復育，讓孩子體認生命，並能愛護動物。
- 13) 郵政教學：辦理郵政博物館展覽及悠游方寸集郵教室等活動，讓學生對於郵政事務有更深一層的認識。
- 14) 傳統藝術教學：融入藝術與人文課程，培養兒童對傳統藝術教育活動之興趣。
- 15) 永續校園：參與台灣綠色學校，成果非凡。
- 16) 校樹選拔：培養小朋友民主素養，加強公民教育、並融合

生命教育，環境教育，強化

學生「民主意義、珍惜生命、愛護環境、珍惜資源」情操。

- 17) 協同教學：依據各個老師的專長設計課程，作協同教學，使小朋友能獲得較專業與精緻化的課程。
- 18) 自編教材：教師群自編教材，或作為語文補充，或作為主題教學，或作為綜合正式課程，都展現教師自編教材的能力，如：林頭之美、番仔溝遺址、失落的文明。



相片 8-38 校園景觀 (林頭國小提供)



相片 8-39 操場景觀 (林頭國小提供)

(九) 鎮南國民小學

位於斗六市南方，學區共有鎮南、社口、龍潭、嘉東等4個里。在未設校之前，學區的學生必須到鎮西國小就讀，當時由嘉東(劉厝庄)到鎮西國小，約有3、4公里的路程。早期農業社會，農家的經濟狀況並不富裕，交通工具不發達，學生必需步行上學，走在四週都是稻田作物的田野、甘蔗園(龍潭里一帶)的產業道路上，上學可說是十分辛苦。

為紓緩鎮西國小學生人數擁擠及解決龍潭、嘉東社區學童上學困苦的問題，民國48年由斗六鎮公所購地0.9公頃，創立「雲林縣斗六鎮鎮南國民學校」，並派黃金波校長為第一任校長。創校第一年只有5個年級、9個

班、4間教室，校園的週圍都是稻田，雖然在簡樸的教室中上課，但師生們卻十分的怡然自得，享受著一望無際的稻田田野風光。

隨著工商業快速發展，校園也由農村型的小而美學校，轉變為規模較大之學校，在民國79年開始增購校地，擴展至3.5公頃，並進行擴校工程，84年擴建工程完成。

目前全校共41班，學生人數1300餘人，有著宏偉的校舍、藝術化的露天表演廣場、優雅浪漫的庭園景觀、現代化的會議室、寬敞明亮的活動中心等設備。除普通班外，還設有學前啟聰班與附設幼稚園，是一所資源相當豐富的國教園地。茲將校務發展概況說明如下：

1. 校務發展沿革

- 民國49年8月，奉准設校為「雲林縣斗六鎮鎮南國民學校」。
- 民國57年9月，校名改稱為「雲林縣斗六鎮鎮南國民小學」。
- 民國70年12月，校名改稱為「雲林縣斗六市鎮南國民小學」。
- 民國71年9月，教育部指定本校為「國小數學科課程研究學校」。
- 民國78年9月，啟聰班正式設班。
- 民國81年9月，教育部指定本校為「道德與健康科課程實驗研究學校」。
- 民國82年9月，設置學前啟聰班。
- 民國82年9月，設立附設幼稚園。

2. 歷任校長及服務期間

任別	校長姓名	服務期間
一	黃金波	民國49年6月至民國55年8月
二	徐翔	民國55年8月至民國64年8月
三	曾鈴木	民國64年9月至民國71年9月
四	宋立本	民國71年9月至民國77年12月
五	林正剛	民國78年2月至民國90年8月
六	林淑英	民國90年8月迄今

3. 歷年班級數、學生數、教師數及畢業人數

學年度	班級數	學生數	教師數	畢業人數
49	9	434	10	0
51	12	554	13	71
53	12	564	15	83
55	12	542	15	101
57	12	568	16	95
59	12	589	16	89
61	12	586	16	77
63	12	552	16	113
65	12	557	16	96
67	13	544	18	101
69	13	515	18	89
71	13	509	18	86

學年度	班級數	學生數	教師數	畢業人數
73	13	542	18	105
75	15	667	21	82
77	18	804	27	113
79	20	922	32	124
81	24	1031	41	162
83	26	1125	56	186
85	32	1264	66	205
87	37	1345	70	201
89	38	1318	73	210
91	40	1299	74	221
93	41	1319	73	232

4. 校地面積：3.5046 公頃

5. 學區範圍：鎮南里 9-30 鄰、社口里 8-24 鄰、龍潭里 1-8 鄰、嘉東里。

6. 學校特色：

- 1) 宏偉的校園經整體規劃，營造出適性優質教學環境，是一所頗富內涵的現代化學校。
- 2) 全體教職員團結和諧，以校為家，老幹新枝之經驗薪傳，學習成長相輔相成，建立溫馨的校園。
- 3) 學校午餐供應，可口、鮮美又安全，落實營養教育，廣獲縣府獎勵與家長肯定。
- 4) 積極鼓勵學童敦品、力學、健身、合群，參與活動充滿活力，並重視生活教育，採取班際積分評比，績優班級揚升班旗以資鼓勵。
- 5) 推展藝文活動，成立兒童樂隊、國樂隊、改編樂譜，教學頗具特色，常應邀各項活動表演，對外表現成績優異。
- 6) 金色童年鎮南為伴—每個月訂有主題教學

活動，生動活潑且多元化之學習。

- 7) 推展體活動，各項體育競賽活動，成績亮麗，並結合健康促進學校方案，提升師生體適能，成一健康、快樂且活力充沛的學校。



相片 8-40 美麗的校園（鎮南國小提供）



相片 8-41 修建前的前庭景觀（鎮南國小提供）

(十) 公誠國民小學

民國 48 年，台灣中南部發生 60 年來空前的大水災—八七水災，各級學校受創嚴重，共有 400 餘校受到破壞，海外華僑得知災情慘重，紛紛捐款回國，共 1,000 多萬元，經先總統蔣公批示，除做為學校緊急搶修款外，並做為新建學校之用，以永遠紀念華僑對祖國的恩澤，公誠國小就是當年華僑捐款興學之 30 餘所學校之一。

創校之初，據創校校長王金釧校長回憶

說，由於物力維艱，整地時，由家長駛著一台台的牛車，在校園中穿梭，協助搬運土方，高年級學生則挑著擔子幫忙填土，中年級學生則由兩個人抬著畚箕幫忙搬土，連低年級學生也像螞蟻般的搬著土塊，個個汗流夾背，甘苦備嘗。

公誠國小目前，全校共 61 班，學生人數 2000 餘人，自民國 94 學年起，實施學生總量管制，為全縣第二大的學校。茲將校務發展概況說明如下：

1. 校務發展沿革

- 民國 49 年 8 月，奉准成立公誠國民學校，暫劃鎮北里為學區。派王金釧為首位校長。
- 民國 53 年，王傳旺、王傳財、張村蓮捐購校地 1.28 甲。
- 民國 53 年 9 月，劃虎溪里及三平里 5 至 14 鄰為本校學區。
- 民國 57 年 9 月，實施九年國民教育，校名改稱為雲林縣斗六鎮公誠國民小學。
- 民國 70 年 12 月，斗六鎮改制，改稱為雲林斗六市公誠國民小學。
- 民國 94 年 7 月，實施學生總量管制入學措施。

2. 歷任校長與服務期間

任別	校長姓名	服務期間
一	王金釧	民國 49 年 8 月至民國 58 年 3 月
代理	林守敏	民國 58 年 3 月至民國 58 年 9 月
二	朱德銓	民國 58 年 9 月至民國 65 年 7 月
三	吳坤河	民國 65 年 8 月至民國 78 年 8 月
四	黃陳坤	民國 78 年 9 月至民國 88 年 2 月
五	林慧珍	民國 88 年 2 月迄今

3. 歷年班級數、學生數、教師數及畢業人數

學年度	班級數	學生數	教師數
53	21	1098	
55	22	1129	
57	23	1213	
59	24	1190	
65	21		27
67	21		28
69	23		31
71	25		33
73	28		37
75	32		43
77	37	1774	48
79	40	1887	56
83	40	1812	60
85	44	1778	67
87	49	1759	73
89	53	1847	79
91	57	1947	85
93	61	2055	91

4.校地面積：3.7814 公頃

5.學區範圍：

虎溪里、公誠里、三平里 4-26 鄰
、鎮北里 1-13 鄰、明德里 1-14 鄰

6.學校特色：

- 1) 本校校園規劃分為寧靜區(藝文區)、運動區、遊戲區、動靜分明、環境優美、具教育性與實用性。
- 2) 重視營養教育，學童午餐供應工作成效卓著：66 學年度起至 76 學年度止，榮獲教育

部獎；77 學年度起至 80 學年度，榮獲特優獎；81 學年度榮獲特優獎；82 學年度榮獲優等獎。

- 3) 加強環保教育，實施垃圾減量與資源回收工作。
- 4) 辦理學生體重控制工作，成果良好(體適能檢測訓練)。
- 5) 加強藝文活動，發展單項體育活動成績頗佳。



相片 8-42 民國 49 年教職員合影 (公誠國小提供)



相片 8-43 校門口景觀 (劉正雄攝於 94 年 7 月)

(十一) 久安國民小學

民國 46 年在九老爺庄內成立溝埧國小分班；民國 48 年在現址設立分校；民國 49 年正式獨立。由於成立之初校舍建築簡陋，實施九年國民教育後，次第改建為平頂教室，迨民國 82 年，發展與改進國民教育計畫，整建國民

中小學教育設施，獲補助 2400 萬元，整體改建，於民國 86 年落成啓用，復於民國 92 年成立附設幼稚園一班。目前全校共 11 班，學生 200 餘人，教學設備完善，學校經營資訊化，為一理想的國教園地。

1. 校務發展沿革

- 民國 46 年，成立溝埧國小分班。
- 民國 48 年，設立久安分校。
- 民國 49 年 1 月，正式成立，並核派何天佑校長為首任校長。
- 民國 92 年，設幼稚園一班。

2. 歷任校長與服務期間

任別	校長姓名	服務期間
一	何天佑	民國 48 年 9 月至民國 51 年 8 月
二	廖武明	民國 51 年 8 月至民國 61 年 9 月
三	廖振泉	民國 61 年 9 月至民國 64 年 9 月
四	謝若風	民國 64 年 9 月至民國 71 年 9 月
五	何添德	民國 71 年 9 月至民國 79 年 8 月
六	曾鈴木	民國 79 年 9 月至民國 83 年 7 月
七	李榮輝	民國 83 年 7 月至民國 89 年 7 月
八	陳文章	民國 89 年 8 月至民國 90 年 7 月
九	李榮輝	民國 90 年 8 月至民國 93 年 8 月
十	洪淑女	民國 93 年 8 月迄今

3. 歷年班級數、學生數、教師數、畢業人數

學年度	班級數	學生數	教師數	畢業人數	學年度	班級數	學生數	教師數	畢業人數
49	-	-	-	-	63	12	530	18	119
51	11	494	16	47	65	12	457	18	81
53	12	522	18	81	67	10	388	15	78
55	12	558	18	85	69	8	330	12	72
57	12	577	18	71	71	7	282	10	52
59	12	622	18	102	73	7	259	10	51
61	112	580	18	107	75	6	245	9	50

學年度	班級數	學生數	教師數	畢業人數
77	7	237	10	43
79	7	213	10	41
81	7	199	10	38
83	6	169	9	22
85	6	177	9	26
87	7	179	10	24
89	8	208	12	27
91	7	220	10	31
93	11	202	16	37

4.校地面積：1.2公頃

5.學區範圍：久安里、江厝里8、10、12-15鄰，江厝里瓦厝社區，為與重光國小之共同自由學區

6.學校特色

各班約為18-20人左右的小班，師生互動最佳，教與學達到最佳狀態。另外也結合社區做各項的教學活動，充分讓學校及學生融入社區生活。



相片8-44 校園景觀(久安國小提供)



相片8-45 校門景觀(久安國小提供)

(十二) 雲林國民小學

雲林國小是斗六市的第12所國小，取名「雲林」，有意彌補，全縣152所國小中尚未有以縣名為名之國小，設校地點原為本縣辦理公共設施保留地「文七」學校用地。位於斗六市公正里，是一片低溼潮溼、雜草叢生的荒地。

民國81年奉准籌設，於民國83年正式招生，目前校園建設次第完成，校舍設備新穎，為本縣第一所將洗手間與教室合併設計的學校，目前全校55班，學生人數1800餘人。茲將校務發展情形分述如下：

1.校務發展沿革：

- 民國81年7月，奉台灣省政府教育廳81年7月11日八一府教四字167811號函同意設校。
- 民國82年1月，由華南國小陳國田校長兼任籌備處主任，成立「文七」校園規劃小組。
- 民國82年6月，改派溪州國小張政一校長兼任籌備主任。
- 民國83年8月，正式成立為雲林縣斗六市雲林國民小學，招生8班，首任校長張政一。

- 民國 87 學年度，辦理小班教學精神，試辦學校，本縣評鑑為優等學校。
- 民國 89 學年度，教育部核定辦理教、訓、輔三合一新體制實驗學校。
- 民國 90 學年度，辦理教育部創新九年一貫新課程，班群協同教學影像錄優等獎。
- 民國 90 學年度，成立資源班。
- 民國 90 年，辦理教育部「大學學術追求卓越發展計畫」與中央大學「學習科技主動社會學學習及應用」之分項計畫「任務式學習」有關「探究式學習之教育設計研究」合作學校。
- 民國 90 年 6 月，成立雲林縣紅十字少年服務隊。
- 民國 91 學年度，成立附設幼稚園，開始招生。

2. 歷任校長及服務期間

任別	校長姓名	服務期間
一	張政一	民國 83 年 8 月至民國 94 年 7 月
二	張燕合	民國 94 年 8 月迄今

3. 歷年班級數、學生數、教師數及畢業人數

學年度	班級數	教職員數	學生數	畢業班級數	畢業生人數
83	8	13	244	0	0
84	13	22	475	0	0
85	20	36	728	2	78
86	27	46	966	3	103
87	33	54	1187	3	91
88	43	66	1498	4	159
89	50	82	1715	6	210
90	56	94	1892	7	246
91	58	100	1997	7	252
92	58	100	1935	9	301
93	55	96	1832	10	338

4. 校地面積：3.4834 公頃，

5. 學區範圍：公正里、四維里、成功里 19 - 22 鄰、仁愛里 9 - 20 鄰、自由學區 - 成功里 10 - 13 鄰、仁愛里 5 - 8 鄰。

6. 學校特色：

1) 完善的整體規劃：造型典雅歐式四樓建

築、精緻人性化之套房教室、優美寬敞開放藝術庭園。

2) 健全的教學設備：音樂、陶藝、視聽、電腦、自然教室、圖書館、桌球室、遊戲場、籃球場、沙灘排球場、富麗克網球場、PU 操場樣樣齊全。

- 3) 陣容優秀的師資：具專才、富愛心、有熱忱、為孩子優良的學習典範。
- 4) 五育並進的學風：培養多方面的興趣及才能；演奏樂器、球類運動、操作電腦、會說能唱、運用圖書。
- 5) 美味的營養午餐：均衡美味又可口、三菜一湯加水果。
- 6) 活潑開放的學風：適量多樣的作業、適性快的學習、舒適美觀的便服、師生情誼極歡樂。



相片 8-46 校園景觀(雲林國小提供)



相片 8-47 校園景觀(雲林國小提供)

(十三) 斗六國民小學

位於斗六市成功里，北面中華路，西接鎮東路，南臨五權路，東側隔果園與大學路相連，為本縣辦理公共設施保留地「文六」學校預定地，民國 89 年奉准籌設，於 92 年正式招

生，迄今，校舍已次第完成，目前共有 1～5 年級，10 班學生，人數將近 300 人。長期發展目標為國小部 36 班，幼稚園 3 班。茲將校務發展沿革說明如下：

1. 校務發展沿革

- 民國 89 年奉准籌設。
- 民國 89 年，核派雲林縣古坑鄉興昌國小黃昭景校長兼任籌備主任。
- 民國 90 年 6 月，第一期校舍工程動土興建。
- 民國 92 年 8 月，奉准正式成立，並遴選黃昭景校長為第一任校長。
- 民國 92 年 8 月，正式招生共 6 班，學生 150 人。

2. 歷任校長服務期間

任別	校長姓名	服務期間
一	黃昭景	民國 92 年 8 月迄今

3. 歷年班級數、學生數、教師數及畢業人數

學年度	班級數	學生數	教師數	畢業人數
92	6	150	9	0
93	10	289	15	0

4. 校地面積：3.5366 公頃

5. 學區範圍：

成功里1-9鄰、14-18鄰。忠孝里1-4鄰、6-7鄰、9-20鄰。仁愛里1-4鄰。鎮東里-21鄰。成功里10-13鄰(雲林國小、斗六國小自由學區)仁愛里5-8鄰(雲林國小、斗六國小自由學區)、鎮東里10、11、13、19、20鄰(斗六國小、鎮東國小自由學區)

6. 學校特色：

三感合一(動感、美感及音感)之藝術人文教育

1) 營造良好的三感合一之藝術人文教學環境：

規劃公共藝術展覽空間、美術館、美勞教室、陶藝教室、音樂教室、舞蹈教室、充實展覽文物、舞蹈教室設備。

2) 甄選具有三感專長之教師。

3) 定期安排活動，鼓勵學生參與運動，文學、音樂、舞蹈、戲

劇，視覺藝術等活動。

4) 體育或運動教育的主要目的，不是塑造一個競賽的勝利者去追求「贏」而已，而是在培養一般的學生成為勝利者。

5) 校務長期發展設立舞蹈教室。

6) 設置陶藝教室、充實設備，甄選專長教師從事教學工作。

7) 舉辦社團分組活動，使學生有參與各項活動之機會。



相片8-48 校園興建(斗六國小提供)



相片8-49 校園景觀(斗六國小提供)

(十四) 私立維多利亞中小學

韓國瑜先生歷任立法院第二、三、四屆立法委員，並長期參與教育及文化委員會，對於國家教育文化政策之擬訂與推動貢獻良多。基於對雲林鄉土的厚愛，為莘莘學子打開一扇通往世界的窗口，讓雲林和世界同步學習，於民國89年起，籌辦「私立維多利亞雙語中小學」。除敦請前雲林縣議員李日貴先生籌組董事會，並由李佳芬議員擔任執行董事。於民國89年，獲准設校，在斗六市鎮南路上崙子溪畔建構出一座歐式、巍峨的知識殿堂—維多利亞中小學。

「維多利亞」的創立是希望藉由學校完整的教育，培養孩子外顯有強健的體魄，內蘊沈穩優雅的氣質，能兼具雙語的溝通與學習能力，更能學習使用科技資訊的能力，積極培養學生創造思考，獨立解決問題及蒐集、分析等的關鍵能力。期許每個維多利亞的孩子都能具備雙語或多語能力，在邁向國際競爭舞台時，能成為中外文化融合的佼佼者。經由科學、藝術、體育等教育的涵養，不僅熱愛本土、熱愛生命、關懷人文，進而成為一位濟弱扶傾的世界公民，為社會國家及國際貢獻智能。茲將校務發展概況說明如下：

1. 校務發展沿革

- 民國89年5月，核准設立設校，成立小學部，同年十月核准附設幼稚園。
- 民國93年8月，國中部亦核准立案，開始招生。

2. 歷任校長與服務期間

任別	校長姓名	服務期間
一	黃新榮	民國89年8月至民國90年1月
二	黃幼蘭	民國90年2月至民國91年2月
三	陳輝男	民國91年2月迄今

3. 歷年班級數、學生數、教師數及畢業人數

學年度	班級數			學生數			教師人數	畢業人數		
	幼教	國小	國中	幼教	國小	國中		幼教	國小	國中
89	4	7		92	108		22	45		
90	4	9		104	147		26	49		
91	4	8		87	189		30	44		
92	5	10		99	226		34	50		
93	6	13	1	121	289	31	46	48	36	

4.校地面積：約6公頃

5.學校特色：

1) 學生：讓世界一眼就看到～維多利亞學生的獨特臉譜

- (1) 全方位的雙語能力
- (2) 獨立思考與終身學習能力
- (3) 尊重他人、團隊合作的良好人際關係
- (4) 人文關懷與社會參與的責任感

2) 環境：典雅建築。美麗校園外部是英國風的歐式建築，內部是美規的大空間規劃，還有廣達兩公頃的生態教育園區。

3) 課程：知名團隊。精心規劃勝出本土，全球接軌的課程，以國內九年一貫及重要華人國家課程標準為綱，涵納世界各主要國家教育目標統整規劃。

4) 教材：國際同步，擷菁取華包括國內審定本教材，教育研究院實驗教材，國外主要國家通用教材，及教師精心自編教材，多元多視域的融合。

5) 師資：全球菁英，團隊合作。來自全球各地的菁英，外籍教師均為教育主修，且擁有該國合格教師證，教師團隊並不斷研習進修，專業持續成長。

6) 教學：創新多元，引導啟發。採小班制教學，注重學生個別差異，強調引導啟發，透過大量閱讀，讓學生自我發現及自我探索。

7) 生活：全面照顧，事事關心。餐飲不加味精，營養均衡。專車到府接送，安全方便。宿舍細心照顧，生活愜意。



相片8-50 校門景觀（維多利亞中小學提供）



相片8-51 校舍景觀（維多利亞中小學提供）

二、國民中學

(一) 斗六國民中學

斗六國中為斗六市早期的初級中學，配合實施九年國教改制而成，目前全校總班級數60班，學生數2200餘人。校地面積約3.1233公頃，教學活動區延伸至斗六市田徑場、縣立游泳池。創校之初由於校地狹窄，隨著校務的發展，逐年增購校地，辛苦經營，充分顯現教

育者堅忍執著的精神；軟式網球隊於民國66年成立，歷經20餘年的努力，已在台灣體壇上建立不可替代的地位，學校的長期支持，教練無怨無悔的付出，是創造學校特色的典範；育英志工隊的成立協助學校維護校園安全，協助學生上放學交通安全及午餐工作等，充分發揮親職教育的功能，更是難能可貴。茲就校務發展沿革及網球隊的成長過程略述如下：

1. 校務發展沿革

- 民國49年，設立古坑初中斗六分班，招收學生162人。
- 民國50年，設立古坑初中斗六分部，招收8班學生。
- 民國51年，獨立設校為「雲林縣斗六初級中學」，黃呈坤為首任校長。
- 民國57年，九年國教實施，改制為「雲林縣立斗六國民中學」。
- 民國62年8月，設立「雲林縣立斗六國民中學附設國民中學補習學校」。
- 民國66年8月，成立男女生軟式網球隊。
- 民國67年3月，為顧及本校與鎮東國小學生上下學交通安全，以省縣鎮三對等方式興建「文化路橋」落成啓用。
- 民國68年8月，成立附設自立幼稚園。
- 民國70年8月，奉雲林縣政府核定設立「附設幼稚園」。並擴大對外招生。
- 民國73年8月，獲教育廳核定成立益智班。
- 民國78年，學區調整，梅林、湖山、榴中、榴南、榴北等五里劃歸石榴國中學區。
- 民國82年6月，以國中不能兼辦幼稚園，奉雲林縣政府令移交斗六市鎮南國小接辦。
- 民國84年6月，校友會成立，並推選張其明為創會會長。
- 民國88年，榮膺教育部核定「推展體育績優學校」並獲頒獎獎勵。
- 民國88年11月，成立育英志工隊，成員30餘人。由邱德株任創隊隊長，吳秀碧為副隊長。
- 民國89年4月，社區活動中心「樂群樓」落成啓用。
- 民國89年5月，成立退休人員聯誼會，首任會長由張江城老師擔任。
- 民國89年8月，奉准成立體育實驗班一班。
- 民國91年12月，慶祝建校四十週年校慶，舉行多功能活動中心落成典禮。
- 民國94年6月，育英志工隊吳秀碧隊長獲頒「社教有功」績優人員「惠風獎」獎座。
- 民國94年6月，林久華校長、黃聰敏前會長、周士傑會長、田徑、網球、語文電腦表現優異學生沈芯菱等共17人榮獲「雲林之光」獎座。

2. 歷任校長及服務期間

任別	校長姓名	服務期間	備註
一	黃呈坤	民國 51 年 8 月至民國 62 年 5 月	奉調台中市黎明國中
二	陳宣經	民國 62 年 6 月至民國 75 年 7 月	奉調省立東港水產高職
三	廖福榮	民國 75 年 8 月至民國 78 年 1 月	奉調省立東石高級中學
四	劉武雄	民國 78 年 2 至民國 83 年 7 月	奉調斗南國民中學
五	謝霏霏	民國 83 年 8 月至民國 87 年 7 月	奉調土庫國民中學
六	林久華	民國 87 年 8 月迄今	

3. 歷年班級數、學生數、教師數及畢業人數

學年度	班級數	學生數	教師數	畢業人數
49	4	162	8	0
51	12	536	23	104
53	16	880	32	169
55	19	1108	36	351
57	27	1440	50	325
59	35	1898	67	599
61	44	2372	87	680
63	50	2654	99	827
65	53	2869	108	902
67	59	3075	123	965
69	60	2858	126	1018
71	56	2589	116	942

學年度	班級數	學生數	教師數	畢業人數
73	53	2477	111	767
75	52	2267	113	776
77	54	2322	116	701
79	50	2157	109	813
81	45	1936	99	645
83	45	1881	97	571
85	45	1800	97	619
87	46	1708	100	604
89	47	1637	103	534
91	54	2047	120	599
93	58	2169	125	743

資料來源：以上資料由斗六國中提供

4. 學區範圍

鎮東、溪洲、公誠、林頭、雲林、斗六等六所國小。

5. 學校特色

- 1) 秉持「和諧、勤樸、安康」的願景，營造卓越的校園文化—
 和諧：珍愛生命、快樂成長，身心健康、群己和諧，尊重包容、兩性平權。
 勤樸：有效學習、潛能發揮，審美創新、發

展多元，簡單樸實、環保優先。

安康：溫馨校園、國際宏觀，敬慎內省、迎接變遷，終身學習、活力向前

- 2) 擁有強大的專業、敬業教師陣容，一本「愛」與「關懷」的教育理念，「有教無類、因材施教」的教育最高原則，重視多元智慧，開發學生潛能，朝德、智、體、群、美五育均衡發展的教育目標邁進。
- 3) 科教室大樓「育英樓」的各科教學設備，

多功能活動中心「群英樓」設備均堪稱一流。教師多媒體製作之培訓，學生電腦網路學習、工藝實作、家事烹飪等生活化教學，均在此實施，俾能適應未來實際生活。

4) 生活教育本著「大處著眼、小處著手」原則，加強與家長聯繫的措施，校園環境亮麗整潔，師生在此「花香、溫馨、歡樂」的環境中培養優雅氣質，學習成長。

5) 體育競賽成績表現傑出：男女軟式網球隊、田徑隊、桌球隊，年年獲勝，迭有佳績。

6) 實施校外教學，培養學生走出戶外實地觀察與大自然接觸，進而能主動探索研究、獨立思考解決問題，實施成果顯著。

7) 重視社團活動，培養群己關係。如美語體驗營、美食製作、小組炊事、團康活動、隔宿露營、社區探索營等活動。

8) 利用社區資源，結合社區增進對學校的了解與參與，如校友會、家長會、育英志工隊的成立，有形無形解決許多問題。

9) 舉辦書法繪畫、攝影、盆栽等展覽，培養學生審美觀；外聘各行各業學者專家蒞校演講，啟發學生有不同的新思維。

10) 斗六國中秉持「德智體群美五育均衡發展」最高教育原則，全力推動「全人格教育」與「全方位教育」。

6. 軟式網球隊

斗六國中於民國66年8月，奉雲林縣政府核准成立女生軟式網球隊。20幾年來在教練



相片 8-52 美麗的校園一（斗六國中提供）



相片 8-53 美麗的校園二（斗六國中提供）

林國忠老師辛勤努力教導下，已培育網球後進135人，其中有21人在大專院校、高中職、國中小擔任教職；有25人當選過國手為國爭光，尤其難能可貴的是林國忠教練，於民國85年退休後，仍然義務返校繼續擔任教練工作，斗六國中女生網球隊於國內比賽截至94年止共獲全國中學生錦標賽17次冠軍，台灣區中等學校運動會12次冠軍、台灣區運動會16次冠軍。參加國外比賽，獲韓國全韓女子軟網錦標賽國中組6次冠軍、參加日本千葉縣、山梨縣國際青少年軟網錦標賽共獲18次冠軍，名揚日韓兩國，為國爭光，促進國際青年交流，貢獻卓著。

(二) 雲林國民中學

雲林國中係雲林縣政府，遵照先總統 蔣公實施九年國民教育的昭示，於民國 57 年奉准成立。民國 76 年，配合雲林縣政府爭取「雲林技術學院」到縣設校計畫，將原校地併入「雲林技術學院」校地範圍，另選斗六市「文化」學校用地作為遷校用地，並於民國 80 年動土興建，民國 83 年落成啓用，該校雄據斗六市郊，田野環繞，風光綺麗，環境優美，鬢樓巍

然，是一所設備完善、規模宏偉的理想國民中學。

目前全校 41 班，學生 1296 人，校務經營，力求在五育均衡發展的過程中，培育學生特殊才能，為國家培育人才，全校除普通班外，另設有「英語資優班」、「音樂班」及「體育實驗班」。學術、藝能兼籌並顧，已成為該校主要發展特色。茲就校務概況說明如下：

1. 校務發展沿革

- 民國 57 年，正式成立，並核派廖獻璋校長為首任校長。
- 民國 76 年，校地被併入「雲林技術學院」設校用地。
- 民國 80 年，進行遷校工程。
- 民國 88 年，成立音樂班。
- 民國 91 年，成立體育實驗班。

2. 歷任校長及服務期間

任別	校長姓名	服務期間	備註
一	廖獻璋	民國 57 年 8 月至民國 69 年 8 月	退休
二	施藻華	民國 69 年 8 月至民國 79 年 8 月	退休
三	吳景南	民國 79 年 8 月至民國 80 年 3 月	奉調土庫商工校長
四	楊流錫	民國 80 年 3 月至民國 90 年 7 月	退休
五	吳松雲	民國 90 年 7 月迄今	

3. 歷年班級數、學生數、教師數及畢業人數

學年度	班級數	學生數	教師數	畢業人數
57	10	511	25	
59	31	1658	55	453
61	38	2046	70	588
63	42	2280	83	659
65	48	2516	94	794
67	46	2243	92	786
69	45	2090	91	760
71	41	1918	83	637

學年度	班級數	學生數	教師數	畢業人數
73	40	1786	81	625
75	38	1718	78	595
77	38	1619	77	533
79	38	1624	77	564
81	39	1731	81	507
83	45	1944	95	620
85	47	1863	95	674
87	43	1590	88	559

學年度	班級數	學生數	教師數	畢業人數
89	45	1456	92	484
91	44	1322	95	461
93	41	1296	86	484

資料來源：以上資料由雲林國中提供

4. 學區範圍：

鎮西、鎮南、溝埧、久安、保長、公誠、雲林等7所國小。

5. 校地面積：3.7895 公頃

6. 學校特色

- 1) 英語教學具特色、成果佳。
- 2) 籃球、游泳紮根落實，成果正展示中。
- 3) 音樂班學術與專業兼顧，畢業生出路廣、口碑好。
- 4) 學校老師自發性捐獻成立愛心專戶，濟助本校貧困學生，受益良多。
- 5) 技職教育用心規劃，學生收穫多、興趣濃。
- 6) 美化校園空間，發揮潛在境教功能。
- 7) 推展綠色校園計劃，建立永續發展的學習園地。
- 8) 充實教學設備，提升教學品質。
- 9) 積極的服務態度，提高教師的教學士氣。
- 10) 落實校園安全維護，確保師生生命安全。
- 11) 推動社區大學社教活動，提供社區良好的休閒及學習機會。



相片 8-55 校門及第一棟教室（雲林國中提供）

7. 音樂班概況

於88學年度起正式設立招生，現有3班，是縣內唯一公立的國中音樂班。現有教學設備：一般教室3間、琴房18間、演奏室、視聽教室各1間、音樂教室3間；直立式鋼琴22台、平台鋼琴2台、數位鋼琴1台，並有多樣管、絃、打擊樂器等提供學生使用。

在教師的努力耕耘、學生的勤奮學習及家長的全力配合之下，音樂班的成效優異：榮獲93學年度全縣音樂比賽國中組鄉土歌謠獨唱第一名，單簧管獨奏第一名，雙簧管獨奏第一名，鄉土歌謠原住民語系第一名，福佬語系第二名，女生合唱第一名，直笛合奏第三名等。畢業生也皆能以優異成績進入自己理想中的學校就讀。

近年來，雲林國中音樂班，積極推廣音樂教育，美化人心，定期舉辦音樂班成果發表會或巡迴音樂表演，深獲各界肯定與讚許。



相片 8-56 活動中心（雲林國中提供）

(三) 石榴國民中學

石榴地區依據傳統行政區劃，涵蓋榴中、榴南、榴北、梅林、湖山等五個里，民國 57 年實施九年國民教育，國小畢業生均分配到斗六國中就讀，迨民國 62 年福懋興業公司在石榴班設廠，地方漸漸繁榮，民國 71 年增闢斗六工業區，交通狀況隨之複雜，而斗六國中也因學生人數逐年增加，以區區 1.8 公頃的校地，容納 57 班的學生，活動空間顯得更加擁擠，爲了紓解斗六國中校地不足的壓力，及免除石榴地區學生上下學交通安全之顧慮，乃有創設石榴國中之議。

石榴國中，目前全校 18 班，學生人數 600 餘人，由於校地廣闊，環境規劃得宜，已成爲綠美化績優學校。女子巧固球隊，在教練張世

杰老師長期指導之下，歷年來屢次蟬聯全國各項大賽冠軍，更是難能可貴。茲將校務發展概況說明如下：

1. 校務發展沿革

民國 71 年 5 月，雲林縣議會第十屆定期大會提議設立斗六國中分部或另成立石榴國中。台灣省政府 71 年 10 月 8 日，七一府教四字第 151401 號函核定，准予於 72 學年度正式設立。

民國 78 年 7 月，正式成立招生，並核派劉正雄校長爲首任校長。借用石榴國小 6 間教室，做爲上課、辦公之用。

民國 79 年 12 月，新校舍落成完工，全體師生由石榴國小遷入上課。

2. 歷任校長及服務期間

任別	校長姓名	服務期間
一	劉正雄	民國 78 年 8 月至民國 86 年 8 月
二	廖木金	民國 86 年 8 月至民國 88 年 3 月
三	張勝也	民國 88 年 4 月迄今

3. 歷年班級數、學生數、師生人數、畢業人數

學年度	班級數	學生數	教職員工數 (含代課)	畢業人數
78	5	196	13	0
79	10	386	27	0
80	15	626	40	196
81	17	690	46	209
82	18	760	46	232
83	18	768	47	249
84	18	759	51	265
85	18	727	48	253
86	18	688	48	246

學年度	班級數	學生數	教職員工數 (含代課)	畢業人數
87	18	650	49	228
88	18	610	49	214
89	18	585	49	203
90	18	569	49	193
91	19	578	50	190
92	19	598	50	191
93	19	613	50	202

4.校地面積：5.436046 公頃

5.學校特色：

- 1) 行政電腦化—成績輸入、借還圖書皆電腦化，行政人員皆有專屬電腦。
- 2) 配合九年一貫之六大議題適切融入教學。
- 3) 英語與鄉土教學具有成果。
- 4) 校園環境優美，具境教功能。
- 5) 教師年輕有幹勁，任勞任怨，能接受新事物

6.女子巧固球隊

石榴國中女子巧固球隊，從創校初期，在第一任家長會長蔡啓成先生的大力支持下，承接石榴國小的畢業球員，由張世杰老師秉持以校為家的精神，犧牲假日費心指導球員，造就



相片 8-57 石榴國中校舍 (石榴國中提供)

輝煌的紀錄。歷年來共獲得；台灣省中正杯冠軍四屆，全國中正杯冠軍六屆、第二名四屆，全國師生杯冠軍六屆，台灣區中運第一名、第二名、第三名各一屆，全民運動會第二名二屆，93年更獲得世界青少年女子組冠軍。

期間並經張世杰老師奔走協調，蒙當時的「環球商專」(後改為「環球技術學院五專部」)願繼續承接這些畢業球員，使她們能在球技及學業兩方面都更上層樓。後更有部分球員繼續就讀「大葉大學」，為球員開創另一條升學管道。而今這些球員皆為本縣女子巧固球社會組主將，亦為本縣爭取不少榮譽。



相片 8-58 石榴國中校門 (石榴國中提供)

三、高級中等學校

(一) 國立斗六高級中學

斗六高中創設於台灣光復後；民國35年，在地方熱心教育人士的奔走爭取及台南縣政府的協助下，在斗六門日本神社及斗六尋常高等小學舊址，創設「台南縣立斗六初級中學」，已有將近60年的校史，畢業校友二萬九千餘人，其間歷經多次改制；民國38年增設高中

部，59年結束初中部，改制為省立，民國89年改制為國立，目前設有普通班41班，美術班3班、體育實驗班3班，數理資優班1班，全校共48班，學生1900餘人。近年來，在校友會的鼓勵支助及全體教師同仁的努力之下，各項表現，深獲肯定，茲將校務發展概況說明如下：

1. 校務發軔沿革：

- 民國 35 年 4 月，由台南縣政府及地方熱心教育人士，就日本神社及斗六尋常高等小學舊址，創設台南縣立斗六初級中學，首任校長為吳景箕先生。
- 民國 38 年 8 月，增設高中部，更名為台南縣立斗六中學
- 民國 39 年 8 月，縣治畫分，改名為雲林縣立斗六中學。
- 民國 43 年 8 月，奉令改為台灣省立斗六中學。
- 民國 59 年 8 月，初中部結束，奉令改為台灣省立斗六高級中學。
- 民國 69 年 5 月，召開校友會成立促進會。
- 民國 72 年 6 月，成立台灣省立斗六中學校友會，由黃鎮岳校友，擔任第一屆理事長。
- 民國 73 年 6 月，成立財團法人台灣省立斗六中學校友文化基金會，由張榮輝校友，擔任第一屆董事長。
- 民國 79 年 9 月，奉教育部指定本校為科學教育重點學校。
- 民國 80 年 5 月，舉辦台灣省 79 學年度中區高中自然科實驗教學研討觀摩會。
- 民國 80 年 12 月，奉教育部指定，本校為人文及社會學科教育重點發展學校。
- 民國 81 年 3 月，辦理民主法治教育安全防護演練示範觀摩會。
- 民國 81 年 5 月，承辦台灣省立高級中等學校，校園綠化美化觀摩及研習會。
- 民國 82 年 3 月，舉辦台灣省 81 學年度中部七縣市英文科教學觀摩會。
- 民國 83 年 4 月，承辦 82 學年度，中學工藝作品展覽。
- 民國 84 年 5 月，奉教育廳核定，准予自 84 學年度在斗南國中設立，省立斗六高中斗南分班。
- 民國 84 年 12 月，奉教育廳核定，准予 85 學年度成立美術實驗班。
- 民國 86 年 8 月，奉教育廳准予 86 學年度成立體育實驗班，招收新生一年級。
- 民國 88 學年度起，斗南分班停止招生。
- 民國 89 年 2 月，改制為國立斗六高級中學。
- 民國 93 學年度，增設數理資優班。

2. 歷任校長及服務期間

任別	姓名	服務期間
一	吳景箕	民國 35 年 2 月至民國 37 年 2 月
二	林明海	民國 37 年 2 月至民國 37 年 8 月
三	魏景崑	民國 37 年 8 月至民國 40 年 8 月
四	趙蘭庭	民國 40 年 8 月至民國 41 年 8 月
五	李樹梓	民國 41 年 9 月至民國 51 年 8 月
六	關 中	民國 51 年 8 月至民國 56 年 9 月
七	許俊哲	民國 56 年 9 月至民國 60 年 9 月

任別	姓名	服務期間
八	曹書勤	民國 60 年 9 月至民國 67 年 8 月
九	陳 震	民國 67 年 8 月至民國 72 年 2 月
十	周慶星	民國 72 年 2 月至民國 74 年 2 月
十一	何瑞仁	民國 74 年 2 月至民國 78 年 2 月
十二	蔡 勇	民國 78 年 2 月至民國 82 年 2 月
十三	廖福榮	民國 82 年 2 月至民國 88 年 8 月
十四	廖萬成	民國 88 年 8 月至民國 92 年 2 月
十五	林明和	民國 92 年 2 月迄今

3. 歷年畢業學生人數

初中部				
屆別	學年度	畢業人數		
		男	女	合計
1	37	167	56	223
2	38	124		
3	39	113		
4	40	140		
5	41	111		
6	42	138		
7	43	126		
8	44	165		
9	45	167	51	218
10	46	160	76	236
11	47	145	72	217
12	48	134	46	180
13	49	161	55	216
14	50	207	53	260
15	51	249	71	320
16	52	211	61	272
17	53	220	94	314
18	54	251	109	360
19	55	222	79	301

初中部				
屆別	學年度	畢業人數		
		男	女	合計
20	56	226	94	320
21	57	328	118	446
22	58	274	97	371
畢業人數總計		4039	1132	5171

高中部				
屆別	學年度	畢業人數		
		男	女	合計
1	40	45		
2	41	47		
3	42	35		
4	43	34		
5	44	40		
6	45	88		
7	46	69		
8	47	83		
9	48	73	5	78
10	49	67	29	96
11	50	63	28	91

高中部				
屆別	學年度	畢業人數		
		男	女	合計
12	51	80	21	101
13	52	79	25	104
14	53	120	31	151
15	54	217	42	259
16	55	274	86	360
17	56	337	105	442
18	57	448	136	584
19	58	432	135	567
20	59	356	125	481
21	60	408	116	524
22	61	433	160	593
23	62	323	155	478
24	63	382	223	605
25	64	261	155	416
26	65	285	210	495
27	66	345	249	594
27	67	257	175	432
29	68	236	173	409
30	69	257	220	477
31	70	246	233	479
32	71	192	314	506
33	72	228	348	576
34	73	271	357	628
35	74	271	339	610
36	75	298	322	620
37	76	361	352	713
37	77	367	340	707
39	78	348	369	717
40	79	341	336	677
41	80	299	304	603

高中部				
屆別	學年度	畢業人數		
		男	女	合計
42	81	362	369	731
43	82	366	367	733
44	83	299	358	657
45	84	293	342	635
46	85	290	334	624
47	86	300	382	682
48	87	344	383	727
49	88	374	410	784
50	89	377	376	753
51	90	334	352	686
52	91	349	311	660
53	92	325	326	651
畢業人數總計		13409	10528	23937

4.校地面積：5.1208 公頃

5.學校特色：

- 1) 校史悠久，薪火相傳，校友遍佈各地，財經及科技各界人才輩出。
- 2) 和諧的斗中—校風純樸，林蔭大道靜化與綠化，『斑鳩』到處覓食、形成人鳥共融和諧之美，成為溫馨的大家庭。
- 3) 升學與就業的斗中— 93年升大學人數 637人 (97.84%)，很快會提升到百分之百升學率，重視質高量升的績效，鼓勵學生選擇好就業的科系。
- 4) 資優的斗中—數理資優班；與大學做專題研究，參觀海生館、自然博物館與工藝館分組研究，成為草地醫生的搖籃、科技新貴的培育所。美術資優班；參與地方美展及各項美術競賽皆有優良成績、更難能可貴的是百

分之百的升學率。體育資優班；後援會的成立、激勵同學在學科與術科的努力以赴。

94 學年設立語文資優實驗班，培育語文資優同學。

5) 科教的斗中—注重科學實驗、科展成效良好，數學自然及資訊能力競賽迭獲佳績。

6) 活力的斗中—運動設備良好，運動風氣盛行，女子網球、柔道及田徑成就非凡，社團 48 項中如女子儀隊、行義童子軍、熱舞社等活力十足。

7) 音樂的斗中—音樂教學成果豐碩，管樂隊參加全國競賽屢獲佳績。合唱團表現優良，熱音社、國樂團都是愛好音樂者的知音。

8) 輔導的斗中—中三區教訓輔三合一中心學

校，成果績優。並成立資優生關懷小組，細心輔導需要關懷的同學。

9) 關懷的斗中—教職員工成立「慈暉獎學金」，「文教基金」、「校友獎學金」等。獎勵績優同學及認養、幫助低收入家庭或發生變故學生，期待被關懷的同學將來也能關懷別人。

10) 學術的斗中—教師進修研究風氣盛行、多人利用假日攻讀博、碩士學位，提升教育品質，彙集教學研究成果成爲「斗中學報」。

11) 高參與的斗中—成立校務諮詢委員會，結合行政、教師、家長、社會公正人士、社區村里長、學生等，共謀學校健全發展。



相片 8-59 斗六高中圖書館玄關（國立斗六高中提供）



相片 8-58 斗六高中校門景觀（國立斗六高中提供）

（二）國立斗六家事商業職業學校

斗六家商創設於光復前（民國 28 年），至今已逾 60 餘年，畢業校友一萬九千餘人，其間歷經多次改制，至民國 89 年改制爲國立。斗六家商原爲女校，遵循政府提倡男女合校之政策，於民國 73 年起，打破傳統，除幼兒保育科外，其餘各科均男女兼收。斗六家商於設校之初即以「初職家事科」爲主，民國 42 年增設「高職家事科」，民國 58 年再增設「高職商

業科」，民國 59 年改制爲家事商業職業學校後，逐年增設商業科別，目前設有「高職資料處理科」、「高職幼兒保育科」、「高職商業經營科」、「高職國際貿易科」、「高職應用外語科」、「高職廣告設計科」等五科，全校共 27 班，學生 980 人，近年來在提昇學生競爭力，貫徹「技職教育體系」高職教育目標方面，表現卓著。茲將校務發展概況說明如下：

1. 校務發展沿革

- 民國34年12月，台灣光復，台南州接管委員會，派陳見成接收校舍教具等，並派陳見成爲首任校長。
- 民國 35 年 2 月，校名改爲台南縣立斗六初級女子職業學校。
- 民國 39 年 8 月，改名爲台南縣立斗六初級家事職業學校。
- 民國 42 年 9 月，試辦高級部。
- 民國 44 年 9 月，改爲完全中等學校。
- 民國 57 年 8 月，改名爲台灣省立斗六家事職業學校。
- 民國 58 年 9 月，招收商業科學生。
- 民國 59 年 8 月，改名爲台灣省立斗六高級家事商業職業學校。
- 民國 60 年 7 月，設立附設商業補習學校。
- 民國 62 年 9 月，增設綜合商業科、會計統計科。
- 民國 67 年 11 月，與大韓民國京畿商業高學校，締結姊妹學校。
- 民國 68 年 9 月，增設廣告設計科。
- 民國 73 年，開始招收男生。
- 民國 79 年 9 月，綜合商業科更名爲商業經營科，會計統計科更名爲會計事務科。
- 民國 79 年 9 月，增設資料處理科。
- 民國 81 年 9 月，停招家政科改招幼保科。
- 民國 82 年 5 月，成立斗六家商文教基金會，選舉張和璧先生，爲首任董事長。
- 民國88年9月，修正本校附設商業職業進修補習學校爲台灣省立斗六高級家事商業職業學校，附設高級商業職業進修學校。
- 民國 89 年 2 月，改制爲「國立斗六高級家事商業職業學校」。
- 民國 92 年 7 月，停招會計事務科。
- 民國 92 年 8 月，設立招收應用外語科。
- 民國 93 年 8 月，停招商業經營科，設立招收國際貿易科

2. 歷任校長及服務期間

任次	姓名	服務期間
一	大野七郎	民國 28 年 3 月至民國 34 年 9 月
二	陳見成	民國 34 年 9 月至民國 59 年 2 月
三	田餘秀	民國 59 年 2 月至民國 71 年 2 月
四	辛業泉	民國 71 年 2 月至民國 78 年 2 月
五	何瑞仁	民國 78 年 2 月至民國 84 年 4 月
六	沈高全	民國 84 年 8 月至民國 88 年 7 月
七	吳順發	民國 88 年 7 月迄今

3. 歷年畢業科別及學生統計

畢業年度	初職家事科		高職家事科		高職商業科		年度合計		畢業學生總計
	男	女	男	女	男	女	男	女	
31		49						49	49
32		47						47	96
33		48						48	144
34		51						51	195
35		69						69	264
36		109						109	373
37		74						74	447
38		87						87	534
39		90						90	624
40		100						100	724
41		105						105	829
42		125						125	954
43		125						125	1079
44		137						137	1216
45		191		46				237	1453
46		202		49				251	1704
47		204		49				253	1957
48		141		81				222	2179
49		147		96				243	2422
50		158		99				257	2679
51		166		84				250	2929
52		70		93				263	3192
53		160		90				250	3442
54		117		128				245	3687
55		113		137				250	3937
56		112		169				281	4218
57		127		160				287	4505
58		147		152				299	4804
59		183		160				343	5147
60				213				213	5360
61				156		80		236	5596
62				178		224		402	5998
63				149		183		332	6330
64				100		243		343	6673

畢業年度	高職幼兒 保育科		高職綜合 家政科		高職綜合 商業科		高職會計 統計科		高職廣告 設計科		年度合計		畢業 學生累計
	男	女	男	女	男	女	男	女	男	女	男	女	
65		41		36		201		81				359	7032
66		47		49		197		104				397	7429
67				51		201		147				399	7828
68				50		244		151				445	8273
69				51		208		156				415	8688
70				51		202		196				449	9137
71				52		151		204		56		463	9600
72				48		160		206		53		467	10067
73				50		154		212		53		469	10536
74				50		154		189		45		438	10974
75				55		146		190		48		439	11413
76				43	14	103	4	180	7	39	25	390	11803
77				46	5	137	3	184	7	38	15	405	12223
78				48		146	5	180	5	43	10	417	12650
79				48	11	131	7	191	9	44	27	414	13091

畢業年度	高職資料 處理科		高職 家政科		高職商業 經營科		高職會計 事務科		高職廣告 設計科		年度合計		畢業 學生累計
	男	女	男	女	男	女	男	女	男	女	男	女	
80				46	4	136	7	185	10	39	21	406	13518
81				50	12	135	7	176	7	40	26	427	13945
82	9	40		46	31	119	17	133	17	31	73	442	14387
83	8	41		50	46	99	19	134	18	28	87	439	14826

畢業年度	高職資料 處理科		高職幼兒 保育科		高職商業 經營科		高職會計 事務科		高職廣告 設計科		年度合計		畢業 學生累計
	男	女	男	女	男	女	男	女	男	女	男	女	
84	16	35		50	45	99	31	114	16	32	108	330	15264
85	9	44		50	37	109	27	127	27	28	100	358	15722
86	13	38		49	51	102	42	110	22	25	128	324	16174
87	8	42		50	47	100	40	104	18	30	113	236	16613
88	14	35		50	50	97	41	105	26	28	131	135	17059
89	14	35		48	42	104	25	117	11	36	92	340	27491
90	18	28		49	37	111	38	99	17	33	110	321	17922
91	18	30		50	47	100	31	96	14	34	108	310	18340
92	12	33		45	40	85	20	100	11	34	83	297	18720
93	44	40		41	28	86	18	62	13	25	103	254	19077

4. 校地面積：4.3389 公頃

5. 學校特色：

- 1) 校園民主，校務公開。
- 2) 師生情誼濃厚，校園一團和氣。
- 3) 實施認輔制度，增進師生關係。
- 4) 講究校園倫理，加強親子教育。



相片 8-60 斗六家商校舍景觀 (斗六家商提供)

- 5) 設置語言系統，加強雙向溝通。
- 6) 辦理技藝中心，加強社區交流。
- 7) 增設保全系統，維護校園安全。
- 8) 全面實施校務行政電腦化，提高行政效率。
- 9) 辦理銷過輔導，實施人性化管理。



相片 8-61 斗六家商校舍景觀 (斗六家商提供)

(四) 雲林縣正心高級中學

正心中學係由天主教會嘉義教區，於民國 50 年，應斗六地方人士的請求，配合地區環境的需求，開始籌設，同年 8 月，正式立案並招生。創辦人為故牛會卿主教，實際負責籌畫建校是副主教郭藩博士。

正心中學，位於斗六市郊區，面積廣達 7.0247 公頃，環境清幽，交通便捷，現有普通教室 70 間、特別教室 37 間、大禮堂 1 座、游泳池 2 座、行政大樓 1 棟、校車 6 部及男女生宿舍 3 棟可供 1,000 多位學生住宿，現有高中普通班 24 班、高中美術班 1 班、高中音樂班 3

班；國中普通班 30 班、國中美術班 6 班、國中音樂班 6 班。合計全校 70 班，學生 3,347 人。歷年來在全校老師的努力之下，不僅在升學輔導方面，有亮麗的成績，在生活教育方面，更受到各界的肯定，該校自民國 61 年開始，實施仁愛健行活動，每年皆由校長親自帶領全校師生全程參與，培養師生有錢出錢、有力出力，關愛社會的觀念，鼓勵師生慈善為懷，步行勸募尋找贊助，將募款所得，救助貧困民眾、孤苦無依的老人以及贊助慈善機構。推展至今，募款年年增加，且有越來越多校友與家長熱心投入。本項活動歷年不輟，已成為該校的特色之一。

1. 校務發展沿革

- 民國 50 年 4 月，成立董事會，董事長為創辦人牛會卿主教。
- 民國 50 年 8 月，正式立案成立，並聘郭藩為首任校長。
- 民國 51 年 4 月，完成財團法人登記。

- 民國 51 年 7 月，開始招收女生。
- 民國 57 年 7 月，奉准增辦高中部。
- 民國 60 年 7 月，奉准增設夜間補校。
- 民國 61 年 12 月，舉辦第一次仁愛健行活動。
- 民國 69 年，榮獲教育部私立高中教育評鑑四項冠軍。
- 民國 69 年，榮獲全國公私立高中十大傑出學校。
- 民國 78 年，與新加坡立化中學，締結為姊妹學校。
- 民國 79 年，成立國中部音樂、美術班。
- 民國 82 年，與日本真岡西中學校，締結為姊妹學校。
- 民國 82 年，成立高中部音樂班、美術班。
- 民國 84 年，主辦中區六縣市高中職全人教育觀摩會。
- 民國 86 年，榮獲教育部音樂班評鑑，全國第二名。
- 民國 88 年，榮獲教育部高中體適能評鑑，全國第四名。

2. 歷任校長及服務期間

任別	校長姓名	服務期間
一	郭藩	民國 50 年 8 月至 60 年 7 月
二	吳友梅	民國 60 年 8 月至 86 年 8 月
三	陳憲一	民國 86 年 9 月迄今

3. 年班級數、學生數、教師數及畢業人數

學年度	班級數	學生數	教師數	畢業人數
50	4	251		
52	15	871	26	122
54	20	1,106	38	290
56	22	1,251	40	287
58	28	1,547	50	470
60	30	1,475	59	456
62	29	1,517	50	423
64	34	1,785	60	506
66	37	2,035	63	599
68	40	2,218	74	649
70	42	2,466	84	777
72	42	2,296	87	744

學年度	班級數	學生數	教師數	畢業人數
74	43	2,281	90	692
76	46	2,501	97	758
78	49	2,610	103	814
80	59	2,933	125	847
82	65	3,082	138	1,001
84	69	3,229	144	996
86	70	3,347	151	1,125
88	69	3,237	147	1,067
90	69	3,226	145	1,036
92	69	3,194	149	1,030
93	69	3,195	148	1,043

4.校地面積：7.0247 公頃

5.學校特色：

1) 學校整體形象：本校自 1961 年創校以來，已成功塑造成一所天主教對協助普通平民百姓家小孩，經由受教育改善社經地位的優質教育園地。

2) 風格：

學風自由～學校以啓發、開放的自由學風頗受學生歡迎。

校園和諧～學校師生關係融洽，教育團隊合作無間。

重視品德教育～歷年來未發生學生不良社會適應行爲。

3) 發展重點：

全人教育～以德、智、體、群、美、聖之全人發展爲目標，不偏頗升學也不放任教化。社會關懷～發揚天主教博愛精神，已成爲學生人格發展主軸。

4) 長期績效：

早期畢業校友在各行業具強烈競爭力，地位頗受重視。

學生品德教育、生活氣質受社會肯定。

國中部學生 95 % 以直生本校高中部爲目標。

高中部學生升大學比例已達 100 % 。



相片 8-62 正心中學大禮堂（正心中學提供）



（相片 8-64）正心中學聖母亭商（正心中學提供）

註釋

註 1、張信吉，《斗六台地散步》，第 42～45 頁。

註 2、葉世珍（民國 15 年生，曾任國校校長、斗六鎮長）、張萬枝（民國 13 年生、曾任斗六公所課長）、廖添福（民國 9 年生，曾任福興宮主任委員）、張同義（民國 5 年生，曾任 5 屆里長）、張茂村（民國 18 年生，曾任溪洲、鎮西、鎮東、石榴國校校長）、游慶南（民國 17 年生，曾任梅林、石榴國校校長）。

註 3、葉其華先生：葉世珍先生的祖父，爲前清秀才，原居石龜溪，後移居斗六街。

註 4、台灣省文獻委員會，《重修台灣省通志》，卷六，第 115 頁。

註 5、雲林縣文獻委員會，《雲林縣志稿卷五》，第 42～46 頁。

- 註 6、清代之科舉考試制度，大致分爲縣試、府試、道（院）試、鄉試、會試五種，縣試、府試、道（院）試之考場稱之「考棚」，鄉試、會試之考場稱之「貢院」，入考棚者稱「童生」（童生考秀才學位），入貢院者爲秀才或舉人（秀才考舉人，舉人考進士學位）。
- 註 7、鐘安西，〈日據時期台灣教育制度述評〉，中國社會科學院近代史研究院，近代史研究，1994年，第6期。
- 註 8、杜武忠，《日治時期的殖民教育》，第244～245頁。
- 註 9、傅奕銘，〈台灣議會設置請願運動與教育問題〉，《暨大學報》，第七卷，第二期，第91頁。
- 註10、國語家庭：日本人爲拉攏台灣人的感情，對於學會日本話的家庭，特別在家門口懸掛「國語家庭」標示牌，以示榮譽。
- 註11、派翠西亞，鶴見(E.Patrica Tsurmi)著，林正芳譯，《日治時期台灣教育史》，頁208。
- 註12、派翠西亞，鶴見(E.Patrica Tsurmi)著，林正芳譯，《日治時期台灣教育史》，頁207。
- 註 13、日治時期稱日本人爲「內地人」，台灣人爲「本島人」
- 註 14、雲林醫院位置在斗六郵局的左方，中山路與西平路的交叉口。
- 註15、「教育敕語」：日本全國統一的教育宗旨，凡新設學校都有此一規定，由日本天皇頒發，表示學校被正式認可。學校大型集會時，均應恭謹請出，朗頌一遍。
- 註 16、劉忠秋主任，服務石榴國小五十餘年，歷任教師、主任，於民國 84 年退休。
- 註 17、光復前有關各級學校校務發展沿革於本章第一節已有介紹，不另重複。感謝張茂村校長協助整理日治時期各校資料，同時感謝各高中職校、國民中小學提供校務發展相關資料、使本項整理工作順利完成。