

第二篇

地理篇

吳世卿
林鳳秀
陳南榮

緒論

斗六市西據濁水溪南岸沖積扇平原北端，東倚中央山脈玉山山系，颱風侵襲不易，可是偶有地牛翻身的震撼；因為地處平原與丘陵的交界，所以氣候上相對於沿海的嚴苛與山地的多雨是溫和許多，生態上也兼有平原與丘陵地的特色。這樣的環境孕育了許多人文特色，38個里個個有不同的面貌，但又如同桀驁不馴的濁水溪、虎尾溪、北港溪與默默貢獻的斗六大圳等人工渠道經緯縱橫，所有的村里共同編織成一個地靈人傑的好地方稱為「斗六」。

本市的地理特色，概略可分為地質、地形、地勢、氣候、水文、生態、天災與聚落等層面來描述。故本篇(地理篇)以上述各個面向，作深入的探索。

第一章疆域，內容包括斗六市的地理位置、面積與行政區劃、四界位置，以及各里的範圍與行政變遷。

第二章為地質與地形，從斗六市的地層與地質開始描述，以了解本市的地質背景，包括地層及岩性；再就本市的地形特徵加以分類，以說明境內平原與丘陵地的地形概況、歷年河道變遷；最後就土壤的類別、分布加以說明。

第三章氣候，首先根據各家的說法，勾勒本市的氣候類型；接著引用氣溫、雨量、相對濕度、氣候水平衡與風速及風向等觀測資料，說明本市的氣候特徵。

第四章水文，包括境內的天然河道如濁水溪各個支流與雲林溪，以及灌溉系統如斗六大圳，而兩類地面渠道的聯網更是水利一絕；對地下水源的理解，直指本區是濁水溪南岸沖積扇補注區的扇頂位置，意即本區的補注效益最大；但水污染卻是一個令人難以處置的隱憂。

第五章生態，本市生態因為地形介於平原與丘陵之間的關係，豐富而多樣，包括多種一般常見的、珍貴稀有的動、植物相，這些芸芸眾生與地貌，就是本市生態資源的秘密所在。

第六章天災，由於有中央山脈的屏障，相對於其他鄉鎮或別縣市，本市的天災是少得多，但免不了水災、旱災與地震等災害，在此，讀者可以看到斗六與台灣島的血脈相連。

第七章聚落，首先就本市的自然環境、特色與地名起源做一簡要介紹，再針對每一里的地理位置、里名沿革、人文景觀以及聚落特色加以細細說明。

第一章 疆域幅員

林鳳秀

雲林縣地理位置在中台灣西側濱海地區，處於台灣地區最大平原—嘉南平原的北端。東以觸口山、阿里山山地等接南投縣，西臨臺灣海峽，南以北港溪與嘉義縣為鄰，東北以濁水溪與彰化縣接壤，有源遠流長的濁水溪橫貫境內。雲林縣極東位置為古坑鄉草嶺（東經120度43分，北緯23度36分），極西與極南位置為口湖鄉外傘頂洲（極西東經120度01分，極南北緯23度28分），極北為麥寮鄉許厝寮（位於北緯23度49分），東西所跨經度42分；南北所跨緯度21分，形成東西較寬、南北較窄的扁長行區域，南北最長處38公里，東西最寬處50公里，全縣土地總面積為1290.8351平方公里，約佔台灣總面積3.59%。全縣共分為1市5鎮14鄉，縣治所在地為斗六市。

第一節 地理位置

斗六市位於東經120度44分、北緯23度48分，行政轄屬於雲林縣。而斗六市位於雲林

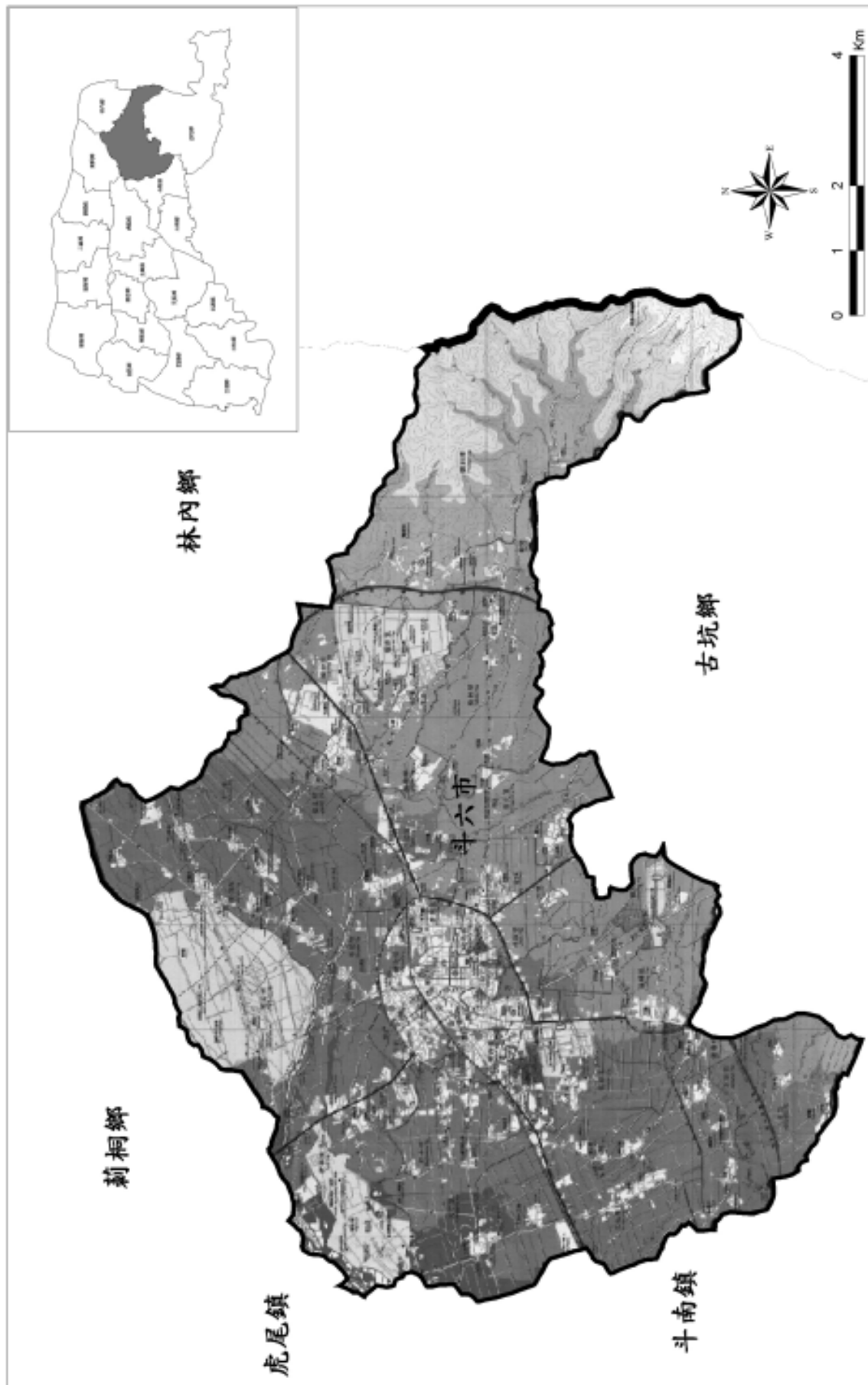


圖 2-02 斗六市地理區位置圖

民國39年台灣實施地方自治，地方行政區域亦隨步調整，全省劃分為16縣，5省轄市，並於9月8日公佈〈台灣省各縣市行政區域調整方案〉，雲林縣正式成立，以斗六鎮為縣治所在，轄內共有20個鄉鎮。

雲林縣的轄境內劃分，目前僅斗六市一個縣轄市，斗六市為雲林的縣治及生活圈中心，轄域面積93.7151平方公里，以面積而言，居雲林縣第二位，僅次於古坑鄉。根據斗六市公所統計，94年3月底為止，人口總數104,000人，居全縣之冠，也是人口嚴重外流的雲林縣中，極少數社會人口增加的鄉鎮。

斗六市在清領時期隸屬於雲林縣(共有26街、莊)，日治時期前後隸屬於嘉義廳(共有30街、莊)、台南州(共有27街、莊)，光復以後屬於雲林縣，民國63年起有34里、民國70年起有35里，民國91年起有38里。其各時代之行政區及地名演變參見(表2-02)，面積詳(表2-03)所列。

目前全市下轄38里，分別為：忠孝里、仁

里愛、信義里、四維里、太平里、中和里、光興里、三平里、鎮東里、八德里、鎮北里、龍潭里、鎮南里、公正里、林頭里、溝埧里、江厝里、三光里、崙峰里、嘉東里、久安里、長平里、保庄里、社口里、虎溪里、鎮西里、榴中里、榴北里、榴南里、梅林里、重光里、湖山里、長安里、溪洲里、十三里、明德里、公誠里、成功里(參見圖2-03)。

斗六市地方選舉區分為下列四個選區。

第一選區包括鎮北里、明德里、公誠里、忠孝里、中和里、信義里、四維里、太平里、光興里、三平里、鎮東里、鎮西里。

第二選區包括八德里、重光里、仁里愛、林頭里、成功里、社口里、公正里、龍潭里、鎮南里、嘉東里。

第三選區包括虎溪里、保庄里、長平里、久安里、崙峰里、溝埧里、江厝里、三光里。

第四選區包括十三里、溪洲里、長安里、榴中里、榴北里、榴南里、梅林里、湖山里。

表 2-01：斗六市境界表

方位別		地點	經緯度			
			度	分	秒	
中心地點		斗六市鎮東里	東經	120	44	80
			北緯	23	48	00
四界位置	極東	斗六市湖山里	東經	120	42	30
			北緯	23	38	30
	極西	斗六市虎溪里	東經	120	42	00
			北緯	23	42	40
	極南	斗六市三光里	東經	120	39	40
			北緯	23	31	80
	極北	斗六市十三里	東經	120	45	80
			北緯	23	33	80

資料來源：雲林縣斗六市公所(2005)。

表 2-02：斗六市轄域里名沿革表

清領時期 (雲林縣)	日治時期 (嘉義廳)	日治時期 (台南州)	光復以後 (民國 63 年)	光復以後 (民國 70 年、91 年)
斗六街	斗六街	斗六	忠孝	忠孝、鎮東
斗六街	斗六街	斗六	仁愛	仁愛
斗六街	斗六街	斗六	信義	信義、公正
斗六街	斗六街	斗六	四維	四維
斗六街	斗六街	斗六	太平	太平
斗六街	斗六街	斗六	中和	中和
斗六街	斗六街	斗六	光興	公興
斗六街	斗六街	斗六	三平	三平
斗六街	斗六街	斗六	鎮東	
海豐崙莊	海豐崙庄	海豐崙、海豐崙		
海豐崙莊	海豐崙庄、海豐崙	海豐崙、海豐崙	八德	八德
朱丹灣莊	海豐崙庄、朱丹灣	海豐崙、朱丹灣	鎮北	鎮北
大潭莊	大潭莊、大潭	大潭、大潭	龍潭	龍潭
社口莊	大潭莊、社口	大潭、社口	鎮南	鎮南、社口
何林仔頭莊 番仔郊莊	林仔頭庄、林仔頭、 番仔溝	林子頭、林子頭、 番子溝	林頭	林頭
溝仔背街、莊	溝仔埧庄、溝仔埧	溝子埧、溝子埧	溝埧	溝埧
瓦厝仔莊	溝仔埧庄、瓦厝仔	溝子埧、瓦厝子	江厝	江厝
頂柴裏莊 下柴裏莊	溝仔埧庄、柴裡	溝子埧、柴裡	三光	三光
大崙裏莊	大崙庄、大崙	大崙、大崙	崙峰	崙峰
茄苳腳莊	大崙庄、茄苳腳	大崙、茄苳腳	嘉東	嘉東
九老爺莊	九老爺莊	九老爺	久安	久安
大北勢莊 林仔頭莊	大北勢庄、大北 勢、林仔頭	大北勢、大北 勢、林仔頭	長平	長平
頂保長廊莊、 下保長廊莊、 后莊仔	保長廊庄、保長廊、 後莊仔	大北勢、大北 勢、后庄子	保庄	保庄、鎮西
社口莊	社口莊	社口	社口	社口
虎尾溪莊	保長廊庄、虎尾溪	保長廊、虎尾溪	虎溪	虎溪

表 2-02 (續)：斗六市轄域里名沿革表

清領時期 (雲林縣)	日治時期 (嘉義廳)	日治時期 (台南州)	光復以後 (民國 63 年)	光復以後 (民國 70 年、91 年)
保長廂莊	保長廂莊	保長廂社口	鎮西	鎮西
石榴班街、莊	石榴班庄	石榴班	榴中	榴中
石榴班街、莊	石榴班庄	石榴班	榴北	榴北
石榴班街、莊	石榴班庄	石榴班	榴南	榴南
內林莊	內林莊	內林	梅林	梅林
菜公莊	菜公庄	菜公	重光	重光
咬狗莊	咬狗庄	咬狗	湖山	湖山
竹園仔莊	竹園仔庄	竹園子	長安	長安
竹園仔莊	竹園仔庄	竹園子	溪洲	溪洲
竹園仔莊	竹園仔庄	竹園子	十三	十三
26 街、莊	30 街、庄	27(街、庄)	34 里	35 里(38 里)

來源：《斗六市的前世今生》(2000)。

表 2-03 斗六市各里行政轄域面積表

里 別	面積(km ²)	里 別	面積(km ²)	里 別	面積(km ²)
忠孝里	1.944	鎮南里	1.364	長平里	4.500
仁愛里	1.111	社口里	2.792	保庄里	4.160
信義里	1.200	公正里	1.560	虎溪里	5.102
四維里	0.387	林頭里	2.500	梅林里	3.616
太平里	0.410	重光里	2.692	湖山里	9.333
中和里	0.700	龍潭里	2.700	榴中里	3.761
光興里	0.900	溝埧里	1.620	榴北里	2.650
三平里	1.418	江厝里	2.541	榴南里	2.250
八德里	3.000	三光里	2.541	長安里	4.525
鎮東里	2.000	崙峰里	1.935	溪洲里	4.259
鎮西里	1.048	嘉東里	2.010	十三里	2.903
鎮北里	2.605	久安里	3.687	成功里	0.669*
公誠里	1.248				
明德里	1.135				
合 計	約 93.7151 km ²				

來源：雲林縣斗六市公所網站(2005)：http://www.d1.gov.tw/menu_top_03.asp

*：估計值