

財團法人雲林縣文化基金會

中華民國 113 年度預算

財團法人雲林縣文化基金會編

# 113 年度財團法人雲林縣文化基金會預算

## 目 錄

|                 |         |
|-----------------|---------|
| A、總說明.....      | A1 至 A8 |
| B、主要表           |         |
| 收支營運預計表 .....   | B1      |
| 現金流量預計表 .....   | B2      |
| 淨值變動預計表 .....   | B3      |
| C、明細表           |         |
| 收入明細表 .....     | C1      |
| 支出明細表 .....     | C2      |
| 固定資產投資明細表 ..... | C3      |
| 轉投資明細表 .....    | C4      |
| D、參考表           |         |
| 資產負債預計表 .....   | D1      |
| 員工人數彙計表 .....   | D2      |
| 用人費用彙計表 .....   | D3      |

# 財團法人雲林縣文化基金會

## 總說明

中華民國 113 年度

### 壹、概況

#### 一、簡介

本會係依據民國七十四年省政府公佈「台灣省加強文化建設重要措施」中規定：各縣市成立「財團法人文化基金會」寬籌文化活動經費管理運用文化活動資金，並由省政府補助，縣市政府編列預算及地方自籌，各壹仟萬三對等方式籌措三千萬文化基金。

本縣文化基金籌募工作，自七十五年四月十六日成立籌募小組後，由時任縣長許文志為召集人，即積極展開勸募工作，在全縣各界熱心人士及機關團體、廠商、寺廟、暨一般民眾支持贊助下，至七十六年四月順利達到籌募 1,017 萬元之目標，連同省政府補助 1,000 萬元及縣政府自籌 1,000 萬元，合計 3,017 萬元。同年七月間，向雲林縣政府、法院申請核准正式成立「財團法人雲林縣文化基金會」。民國七十八年文建會配合國建六年計畫，擬訂補助各縣市基金額已達成一億元以上為目標，決定以「中央(文建會)補助款」、「台灣省政府補助款」、「縣市政府自籌款」三對等方式籌足。陸續於民國八十六年完成目標。

#### 二、設立依據

成立主旨：本會以規劃、協調、推動雲林縣（以下簡稱本縣）社會教育及各項藝文活動，響應政府推行文化建設，提昇縣民文化水準為宗旨。

#### 三、設立目的

本會之目的事業如下列：

(一) 獎助高水準藝文活動。

- (二) 辦理社會教育活動。
- (三) 舉辦國際性、全國（省）性及地方性文化活動。
- (四) 發行或補助出版有關文化著作書刊。
- (五) 文化館舍設施經營。
- (六) 其他與文化活動有關之事項。

辦理前項事業所需經費之支出以每年基金孳息收入為限。

#### 四、組織概況

本會設董事 15 人及監察人 3 名

- (一) 當然董事：由本縣縣長(或代理人)、雲林縣政府教育處長、社會處長、新聞處長、文化觀光處長(或代理人)等五人擔任。
- (二) 選(聘)任董事：由董事長就下列人員選聘之：
  - (1) 基金捐助人或捐贈機關代表。
  - (2) 有關機構代表。
  - (3) 有關文化團體代表。
  - (4) 推展文化活動熱心人士。
- (三) 董事會之職權：
  - (1) 本會之基金管理與運用。
  - (2) 核定本會年度之工作計畫及預、決算。
  - (3) 有關本會目的事業之推動及達成。
  - (4) 本會工作人員之編制、任免。
  - (5) 本會章程、辦法之制定和修正。
  - (6) 其他重要事項。

(四) 設監察人 3 人由雲林縣政府遴聘。

(五) 監察人之職權：

(1) 監督本會會務

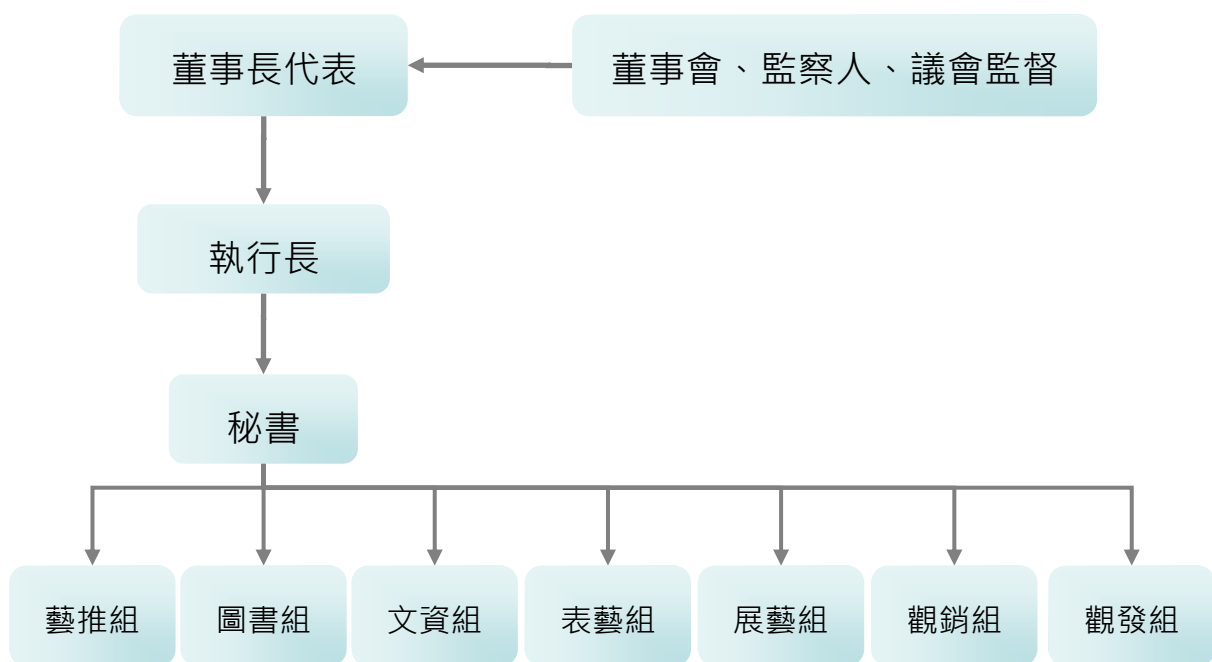
(2) 審查年度預算及決算報告

(3) 稽核本會財務收支及財產資料

(4) 選舉或罷免常務監察人

(5) 其他應監察事項。

◎ 組織系統圖



## 貳、工作方針或計畫

### 一、獎助高水準藝文活動

本會為提升文化團體之創意及貢獻，運用公用資源、催生民間活力，獎助補助文史團體、立案團隊、藝術家、文化達人、社區等來營造文化藝術工作均衡發展之環境，並維護各族群特有文化藝術傳承與發展，讓藝文團體經營之穩定持續與提升。

(一) 獎助高水準藝文活動

(二) 辦理期程：113年1月1日至12月31日止。

(三) 工作計畫：

- (1) 邀請國內外知名音樂、戲劇、舞蹈、藝術團隊演出，舉辦相關音樂戲劇巡演、文化劇場、藝術創作展覽活動等。
- (2) 辦理藝文節慶活動，促進文化觀光發展與行銷，帶動藝文風氣提升和觀光人次增加。
- (3) 辦理閱讀推廣活動、講座分享會、保存文獻史料和文化資產等。
- (4) 與豐泰文教基金會共同辦理高水準藝文展演偏鄉巡演活動。
- (5) 流動藝術饗宴：邀請縣內傑出演藝團隊，演譯在地故事、縣外演藝團隊匯演，結合古蹟、歷史建築、微冊角落、自然景觀等，規劃演出促進藝文交流與推廣。

### 二、辦理社會教育活動

為促進雲林縣藝文發展，強化在地方文化扎根，配合辦理各類文化藝術社會教育活動，進而了解地方文化軌跡、增進縣民對地方特色的認同感，提升地方文化的水平。

(一) 辦理社會教育活動

(二) 辦理期程：113年1月1日至12月31日止。

(三) 工作計畫：

- (1) 與本縣協會、團體共同辦理奮學獎助學金慈善公益活動。
- (2) 與公益基金會、社團、企業共同辦理社會教育文化活動。

### 三、舉辦國際性、全國（省）性及地方性文化活動

配合辦理各類國際小型展演、全國及地方性的藝術季、文化節慶

藝術活動，完整細緻呈現地方藝文特色，長期推動文化發展及培養藝術欣賞人口，使地方、縣民不斷的提升藝文水準。

- (一) 辦理國際性、全國性及地方性文化活動
- (二) 辦理期程：113 年 1 月 1 日至 12 月 31 日止。
- (三) 工作計畫：協助辦理北港燈會、雲林客家桐花祭、雲林詔安客家文化節、雲林國際偶戲節、雲林社造嘉年華成果展、雲林海洋音樂季、雲林文化藝術獎、林內紫斑蝶季、大埤稻草藝術文化節等國際性、全國性、地方性活動。

#### 四、推廣閱讀及有關圖書文化行銷

對閱讀推廣具有熱誠的特色商店，透過圖書展售之方式導入，形成雲林縣閱讀人文地圖，提倡閱讀、提升閱讀，也鼓勵或補助商家提出自己的「微冊主張」，用品牌經營的概念推廣特色閱讀、著作出版。

- (一) 微冊角落—整個雲林縣都是你的圖書館、雲林閱讀療癒之旅
- (二) 辦理期程：113 年 1 月 1 日至 12 月 31 日止。
- (三) 工作計畫：
  - (1) 閱讀融入生活，透過微冊角落據點建置，提升閱讀可近性與閱讀溫度。
  - (2) 透過微冊角落計畫，串起本縣特色店家並分享各自品牌故事，推廣講座或現場走讀導覽微冊據點，藉以行銷在地特色文化。
  - (3) 主題裝置策展：閱讀綠洲，增加綠植，化身為「微冊角落」特色店家的立體地圖，讀者可在圖書館全館中發現大大小小的微冊空間痕跡，陳列邀請閱讀慾望的不只是書，還有對個人、鄉土、國家的期許與願景。

### 參、本年度預算概要

#### 一、收支餘絀概況：

- 1. 本會預計年度收入總額為 2,340,000 元：
  - (1) 捐助收入 2,000,000 元
  - (2) 利息收入 340,000 元
- 2. 年度預計支出總額為 2,340,000 元，分項支出：

- |         |           |          |             |
|---------|-----------|----------|-------------|
| (1)人事費為 | 64,000 元  | (2)藝文活動費 | 2,012,000 元 |
| (3)辦公費為 | 120,000 元 | (4)郵電費為  | 18,000 元    |
| (5)旅運費為 | 26,000 元  | (6)特別費為  | 100,000 元   |
| (7)保險費為 | 0 元       | (8)退休金為  | 0 元         |

## 二、淨值變動概況：

1. 本會母基金上年度餘額為 108,300,000 元。餘絀共計為  
(1)累積賸餘為 1,681,000 元(2)本期餘絀為 0 元  
(3)上年度淨值合計為 109,981,000 元
2. 母基金截止本年度餘額為 108,300,000 元。餘絀共計為  
(1)累積賸餘為 1,681,000 元(2)本期餘絀為 0 元  
(3)本年度淨值合計為 109,981,000 元

## 三、現金流量實況

1. 本年度業務活動之現金流量  
(1)現金流量本期餘絀為 0 元  
(2)流動資產淨減數為 0 元  
(3)流動負債淨減數為 0 元  
(4)業務活動之現金流出為 0 元
2. 投資活動之現金流量為 0 元。融資活動之現金流量也為 0 元。
3. 現金及銀行存款之淨減數為 0 元  
(1)期初為 109,981,000 元 (2)期末為 109,981,000 元

## 四、其他

本會固定資產投資及轉投資目前皆無。



## 肆、前年度及上年度已過期間預算執行情形及成果概述

### 一、前年度(111)：

配合捐助單位，共同主辦執行相關藝文活動及工作計畫，有效推動基金會之業務，執行情形如下：

#### (一) 永恆巨星鄧麗君歌曲歌唱比賽

「亞洲歌姬」鄧麗君於 1953 年 1 月 29 日出生於雲林縣褒忠鄉田洋村，為紀念追憶永遠的「雲林女兒」，鄧麗君小姐是臺灣及亞洲地區具廣大影響力的指標性音樂是雲林的驕傲和光榮，永遠的雲林女兒鄧麗縱橫歌壇三十年，唱紅近百首歌曲，更有十億個掌聲的美譽，她的歌聲清淡婉約、擁有撫慰人心的溫暖力量，而鄧麗君小姐的音樂信念和甜美聲音，無論在生前生後皆陪伴及影響著許多人，這次舉辦的永恆巨星鄧麗君歌曲比賽，除了能提倡正當休閒娛樂，讓民眾有展現自我的舞台的機會，更希望藉由不同方式來讓參與者傳唱永遠的歌姬鄧麗君名曲，喚起歌迷對她的思念。

#### (二) 雲林表演廳

歷經整整兩年的重建修繕，2022 年雲林表演廳即將再次對外開放，開幕慶從六月持續至十二月，節目種類多元，橫跨現代舞蹈、戲劇、交響樂、傳統戲曲，引進多場叫好叫座的旗艦作品，如雲門舞集鄭宗龍《十三聲》、「舞鈴劇場」《首部曲-阿米巴 Amoeba》、亮棠文創劇場李國修紀念作品《三人行不行》、台灣藝術家交響樂團《動物狂歡節》親子音樂會、明華園總團《蓬萊仙島-漢鍾離》，還有 FOCA 福爾摩沙馬戲團 2022 年最新節目《Mr. III 三 III》也將在雲林進行中南部地區的首演。

### 二、上年度(112)：

配合捐助單位，共同主辦執行相關藝文活動及工作計畫，有效推動基金會之業務，執行情形如下：

#### (一) 雲林客家桐花祭

「客家桐花祭」由客家委員會於 2002 年創辦，而「雲林縣客家桐花祭」從 2009 年起申請舉辦，2023 年已是第 15 屆的辦理。荷苞山桐花公園因地理環境的關係，油桐花是全台最早盛開的

地方之一，藉由最簡單純樸的在地人文以及桐花盛開的自然美景，來傳達客家文化。客家文化與在地觀光結合，增加觀光人潮，促進在地產業的發展與效益，提升古坑油桐花知名度，讓更多民眾認識古坑的觀光美景。進一步促進在地產業活化，強化永續經營理念。

## (二) 雲林客家詔安文化節

雲林詔安客家文化節為「客庄 12 大節慶」之一，本會與雲林縣政府並串連崙背、二崙、西螺等鄉鎮公所及在地社團、宮廟、學校共同舉辦詔安客家特色活動，展現詔安客家豐厚藝術成果，激勵在地居民深耕藝文園地。提升民眾對詔安客家文化之認同和參與。2023 年詔安客家文化節邁入第 15 年的辦理，透過舉辦民俗文化暨精緻廟會節慶活動，整合資源促進藝文交流，展現詔安客家藝術產業活力風貌，達到詔安客家文化產業藝術文化扎根。透過結合社區及學校舉辦活動，邀集優質藝術團隊展演，提供詔安客家體驗生活美學氛圍，期奠立客家藝術產業文化優質指標。

## 伍、其他

本會固定資產投資及轉投資目前皆無。

# 財團法人雲林縣文化基金會

## 收支營運預計表

中華民國 113 年度

單位：新台幣千元

| 前年度決算數 |        | 科目    | 本年度預算數 |        | 上年度預算數 |        | 比較增減(—) |      | 說明             |
|--------|--------|-------|--------|--------|--------|--------|---------|------|----------------|
| 金額     | %      |       | 金額     | %      | 金額     | %      | 金額      | %    |                |
| 408    | 100.00 | 收入總額  | 2,340  | 100.00 | 2,340  | 100.00 | 0       | 0.00 |                |
| 0      | 0      | 受贈收入  | 2,000  | 85.47  | 2,000  | 85.47  | 0       | 0.00 | 民間團體企業之捐助。     |
| 408    | 100.00 | 利息收入  | 340    | 14.53  | 340    | 14.53  | 0       | 0.00 | 定存之孳息          |
| 0      |        | 其他收入  |        |        |        |        |         |      |                |
| 177    | 43.38  | 支出總額  | 2,340  | 100.00 | 2,340  | 100.00 | 0       | 0.00 |                |
| 53     | 12.99  | 人事費   | 64     | 2.74   | 64     | 2.74   | 0       | 0.00 | 董事出席費、薪資及獎金    |
| 20     | 4.90   | 藝文活動費 | 2,012  | 85.98  | 2,012  | 85.98  | 0       | 0.00 | 補助辦理相關活動、出版品   |
| 102    | 25.00  | 辦公費   | 120    | 5.13   | 120    | 5.13   | 0       | 0.00 | 年度業務、辦公花費      |
| 2      | 0.49   | 郵電費   | 18     | 0.77   | 18     | 0.77   | 0       | 0.00 | 傳真、電話、郵寄費用     |
| 0      | 0      | 旅運費   | 26     | 1.11   | 26     | 1.11   | 0       | 0.00 | 出差旅、食、住宿       |
| 0      | 0      | 特別費   | 100    | 4.27   | 100    | 4.27   | 0       | 0.00 | 配合地方、文藝、教育團體補助 |
| 0      | 0      | 保險費   | 0      | 0      | 0      | 0.00   | 0       | 0.00 |                |
| 0      | 0      | 退休金   | 0      | 0      | 0      | 0.00   | 0       | 0.00 |                |
| 231    | 56.62  | 本期餘絀  | 0      | 0.00   | 0      | 0.00   | 0       | 0.00 | 預計年度剩餘         |

填表說明：1. 百分比欄計算以業務收入為基底(100%)，計算至小數點後二位四捨五入。

2. 表內「科目」，可依會計制度規範填列。

# 財團法人雲林縣文化基金會

## 現金流量預計表

中華民國 113 年度

單位：新台幣千元

| 項 目             | 預 算 數   | 說 明 |
|-----------------|---------|-----|
| 業務活動之現金流量       |         |     |
| 本期賸餘(短絀—)       | 0       |     |
| 調整非現金項目         |         |     |
| 流動資產淨減(淨增)      | 0       |     |
| 流動負債淨增(淨減)      | 0       |     |
| 業務活動之淨現金流入(流出—) | 0       |     |
| 投資活動之現金流量       |         |     |
| ...             |         |     |
| 投資活動之淨現金流入(流出—) | 0       |     |
| 融資活動之現金流量       |         |     |
| ...             |         |     |
| 融資活動之淨現金流入(流出—) | 0       |     |
| 現金及銀行存款之淨增(淨減—) | 0       |     |
| 期初現金及銀行存款       | 109,981 |     |
| 期末現金及銀行存款       | 109,981 |     |

- 填表說明：1. 表列項目請參考非營業基金會會計科目及其編號參考表(作業基金適用)，填列至 3 級項目，4 級項目請於說明欄中敘明。
2. 表列各項目，如無法直接由明細表或預計平衡表核對者，請於說明欄內詳述其明細科目、計算方式及原因。
3. 本表係採現金及銀行存款基礎，包括現金及自投資日起 3 個月內到期或清償之債權證券等。
4. 本表「調整非現金項目」欄所列，包括提存呆帳、折讓及損失、折舊及折耗、攤銷、兌換短絀(賸餘—)、處理資產短絀(賸餘—)、債務整理短絀(賸餘—)其他、流動資產淨減(淨增—)及流動負債淨減(淨增—)。
5. 基於充分揭露原則之考量，各基金應於附表 5-1 揭露不影響現金流量之投資及融資活動，如資產作價撥充基金之恕等項。

# 財團法人雲林縣文化基金會

## 淨值變動預計表

中華民國 113 年度

單位：新台幣千元

| 科 目      | 上 年 度 餘 額 | 本 年 度 增(減—)數 | 截 至 本 年 度 餘 額 | 說 明   |
|----------|-----------|--------------|---------------|-------|
| 基金       | 108,300   |              | 108,300       |       |
| 創立基金     | 108,300   |              | 108,300       | 定存母基金 |
| 捐贈基金     |           |              |               |       |
| 其他基金     |           |              |               |       |
| ...      |           |              |               |       |
| 公積       |           |              |               |       |
| 捐贈公積     |           |              |               |       |
| 資產增值公積   |           |              |               |       |
| 其他公積     |           |              |               |       |
| ...      |           |              |               |       |
| 餘絀       |           |              |               |       |
| 累積餘絀(短絀) | 1,681     |              | 1,681         |       |
| 本期賸餘(短絀) | 0         |              | 0             |       |
| 合 計      | 109,981   |              | 109,981       |       |

填表說明：本內「科目」，可依會計制度規範填列。

# 財團法人雲林縣文化基金會

## 收入明細表

中華民國 113 年度

單位：新台幣千元

| 前年度決算數 | 科目名稱 | 本年度預算數 | 上年度預算數 | 說明          |
|--------|------|--------|--------|-------------|
| 0      | 受贈收入 | 2,000  | 2,000  | 民間團體、企業之捐助。 |
| 408    | 利息收入 | 340    | 340    | 定存之孳息       |
| 0      | 其他收入 | 0      | 0      |             |
| 408    | 總計   | 2,340  | 2,340  |             |

# 財團法人雲林縣文化基金會

## 支出明細表

中華民國 113 年度

單位：新台幣千元

| 前年度決算數 | 科目名稱  | 本年度預算數 | 上年度預算數 | 說明                                   |
|--------|-------|--------|--------|--------------------------------------|
| 53     | 人事費   | 64     | 64     | 董監事出席費、聘專職人員推動各項辦理藝文活動及布袋戲藝文推廣。      |
| 20     | 藝文活動費 | 2,012  | 2,012  | 辦理本縣藝文活動及布袋戲藝文推廣活動及媒體行銷宣傳等。          |
| 102    | 辦公費   | 120    | 120    | 辦公業務支出及內部設備增列維修、每月會計帳務、年度報稅帳務。       |
| 2      | 郵電費   | 18     | 18     | 電話及傳真，郵寄資料。                          |
| 0      | 旅運費   | 26     | 26     | 縣內、外出差，旅費住宿交通費。                      |
| 0      | 特別費   | 100    | 100    | 公務聯繫接待及致送及補助捐贈地方文化教育及地方弱勢團體辦理各項藝文事宜。 |
| 0      | 保險費   | 0      | 0      | 專職人員勞、健保                             |
| 0      | 退休金   | 0      | 0      | 專職人員提撥勞保退休金                          |
| 177    | 總計    | 2,340  | 2,340  |                                      |

# 財團法人雲林縣文化基金會

## 固定資產投資明細表

中華民國 113 年度

單位：新台幣千元

| 項 目 | 本 年 度 預 算 數 | 說 明 |
|-----|-------------|-----|
| 無   |             |     |
| 總 計 |             |     |



# 財團法人雲林縣文化基金會

## 轉投資明細表

中華民國 113 年度

單位：新台幣千元

| 投資事業名稱 | 本 年 度<br>增 ( 減 ) 數 | 累 計<br>投 資 淨 額 | 說 明 |
|--------|--------------------|----------------|-----|
| 無      |                    |                |     |
| 總 計    |                    |                |     |

# 財團法人雲林縣文化基金會

## 資產負債預計表

中華民國 113 年度

單位：新台幣千元

| 111 (前年)<br>12月31日實際數 | 科<br>目  | 113年12月31日<br>預計數 | 112年(上年)12月31日<br>預計數 | 比較增減 |
|-----------------------|---------|-------------------|-----------------------|------|
|                       | 資 產     |                   |                       |      |
| 5                     | 現金      | 10                | 10                    | 0    |
| 109,995               | 銀行存款    | 109,971           | 109,971               | 0    |
| 0                     | 其他應收款   | 0                 | 0                     | 0    |
| 0                     | 存出保險金   | 0                 | 0                     | 0    |
| 0                     | 暫付款     | 0                 | 0                     | 0    |
| 110,000               | 資 產 合 計 | 109,981           | 109,981               | 0    |
|                       | 負 債     |                   |                       |      |
| 0                     | 應付保留款   | 0                 | 0                     | 0    |
| 20                    | 應付費用    | 0                 | 0                     | 0    |
| 20                    | 負 債 合 計 | 0                 | 0                     | 0    |
|                       | 淨 值     |                   |                       |      |
| 108,300               | 基金      | 108,300           | 108,300               | 0    |
| 1,449                 | 期初累積餘絀  | 1,681             | 1,681                 | 0    |
| 231                   | 本期餘絀    | 0                 | 0                     | 0    |
| 109,980               | 淨 值 合 計 | 109,981           | 109,981               | 0    |
| 110,000               | 負債及淨值合計 | 109,981           | 109,981               | 0    |

填表說明：1. 表內「科目」，可依會計制度規範填列。

2. 上年預計數係就法定預計數按實際業務狀況調整之數額(即原有之調整後預計數)。

# 財團法人雲林縣文化基金會

## 員工人數彙計表

中華民國 113 年度

單位：新台幣千元

| 職 類 ( 稱 ) | 本 年 度 員 額 預 計 數 | 說 明                                 |
|-----------|-----------------|-------------------------------------|
| 董事長       | 1               | 無給職                                 |
| 執行長       | 1               | 無給職                                 |
| 秘書        | 1               | 對外處理藝文推廣及相關地方藝文活動，處理內部行政、外部活動統籌辦理等。 |
| 總 計       | 3               |                                     |

填表說明：表內「職類(稱)」，可依實際現況分類表達。

# 財團法人雲林縣文化基金會

## 用人費用彙計表

中華民國 113 年度

單位：新台幣千元

| 科目名稱       | 本年度預算數 | 說明     |
|------------|--------|--------|
| 員工薪資       | 0      | 秘書 1 人 |
| 董監事出席報酬    | 64     | 21 人次  |
| 超時工作報酬     | 0      |        |
| 津貼         | 0      |        |
| 獎金         | 0      |        |
| 退休、撫卹金及遣散費 | 0      | 秘書 1 人 |
| 分擔保險費      | 0      | 秘書 1 人 |
| 福利費        | 0      |        |
| 其他         | 0      |        |
| 總計         | 64     |        |