

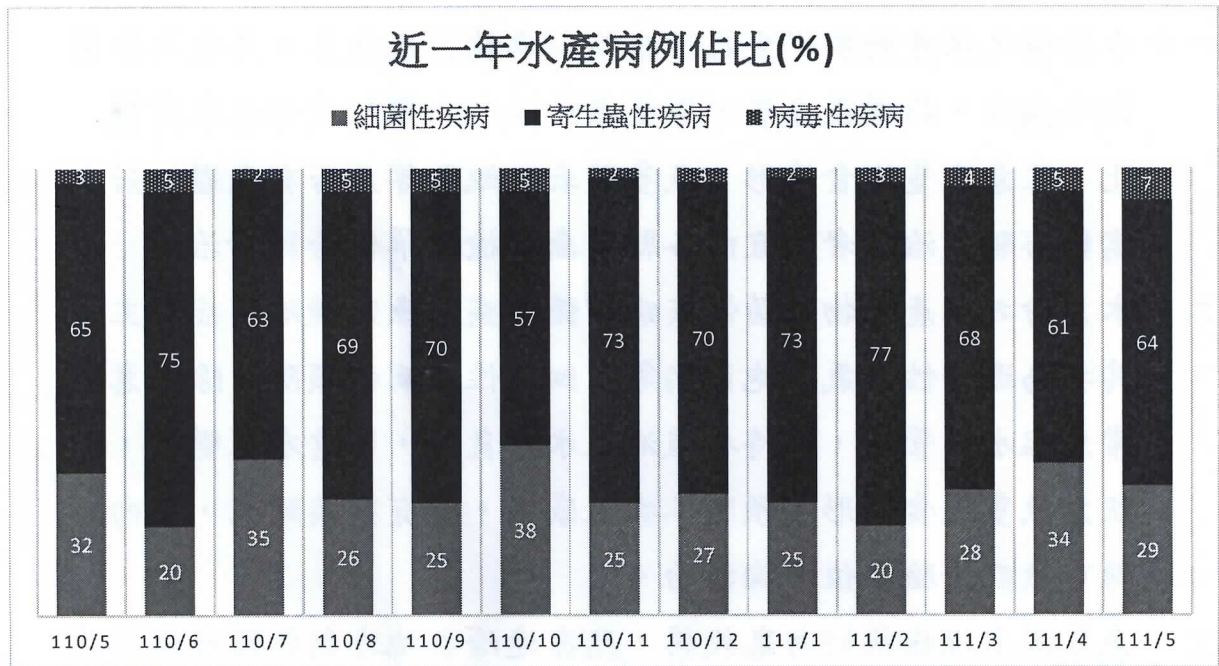
111 年 5 月重點疾病摘要：

- 一、本月份之水產動物寄生蟲性疾病以車輪蟲症為主，其次為卵圓鞭毛蟲症、指環蟲症等。寄生蟲性疾病的預防需留意水質變化，注意魚隻進食情形，魚隻體表、鰓蓋等是否有蟲體。若有需藥浴驅蟲治療者，宜向各縣市魚病檢驗單位洽詢診治。
- 二、本月份之水產動物細菌性疾病以弧菌病、魚類鏈球菌症為主，其次為運動性產氣單胞菌病等。細菌性疾病的預防，除注意平常魚塭水質管理，保持養殖池之水質良好，留意水質變化，並注意魚隻進食情形，預防二次性感染。若有染病疑慮，宜向各縣市魚病檢驗單位洽詢診治。
- 三、魚隻若出現症狀切勿亂投藥，應盡速洽各地方動物防疫機關尋求診治，並依據獸醫師處方箋使用動物用藥品及遵守停藥期規定。魚病診治及用藥諮詢單位，服務電話時間可掃描 QR Code 查詢。
- 四、進入夏季氣候時，要注意池底底土與水質之管理。夏季天氣晴朗炎熱，特別須注意溶氧的供給，應增加水車打水，增加溶氧量。如有強降雨情形，大雨過後池水 pH 值急劇下降，現場可酌情投予石灰，以利調整池水 pH 值。
- 五、相關診治資訊及防疫小叮嚀請參考附件資料，詳細診治情形，敬請養殖業者向各縣市魚病檢驗單位洽詢。



可掃描 QR Code
查詢相關資訊

近一年水產病例佔比(%)：



今年5月份水產病例與去(110)年同期相比，病毒性疾病佔比略增加(4%)，提供養殖業者參考，敬請多加防範。

111年5月重點病例概況：

■ 水質不良：

共67件，其中屏東縣60件、宜蘭縣3件、嘉義縣2件、台南市2件。

水質問題著重於平時的管理，以減少病菌孳生，提升飼育效益。飼養密度高者水質條件易變，狀況多。當水質不良時，輕則攝食不佳至停頓，嚴重者造成死亡。配合疾病的發生，顯現不同的臨床症狀。

■ 車輪蟲症：

共52件，其中屏東縣45件、台南市5件。

經查主要為金目鱸、黃臘鰱、石斑魚及赤鰭笛鯛等，好發於有機質豐富魚塭，造成魚群攝食量下降，當水質不良等因素發生才死亡。臨床上曾見魚苗（金目鱸、石斑等）嚴重

感染，需注意是否伴隨有病毒感染。

■ 卵圓鞭毛蟲症：

共 16 件，其中屏東縣 8 件、高雄市 4 件、彰化縣 3 件、台南市 1 件。

經查主要為石斑魚、黃蠟鰲等，海水性卵圓鞭毛蟲好發於千分之 3 以上鹽度養殖池，並發生在鹹水及半淡鹹水魚類，發生率及死亡率均高，處理不當，死亡率在 50%~100%，好發於每年 3~4 月及 10~11 月，季節交替之時。

■ 指環蟲症：

共 12 件，其中高雄市 4 件、屏東縣 3 件、彰化縣 2 件、台南市 2 件、嘉義縣 1 件。

經查主要為金目鱸、石斑魚等，輕度感染，無任何異常。嚴重感染，放入水中可見鰓絲上有密密麻麻灰白色點狀物，置於顯微鏡下觀察，可見大量具有眼點之蟲體，以蟲體後吸器的錨鈎附著於鰓絲，破壞組織且呈伸縮運動。

■ 弧菌病：

共 12 件，其中屏東縣 7 件、高雄市 4 件、宜蘭縣 1 件。

經查主要為黃蠟鰲、白蝦等，本病常見於鹹水或半淡鹹水養殖，養殖池常因捕撈、搬運、換池或外寄生蟲寄生而感染，海釣場可能因垂釣造成魚體的外傷後，繼發感染弧菌症。體表受感染魚隻，較嚴重者治療不易，且賣相不佳。應注意是否有水質不良或其它疾病的混合感染。海釣場如遇嚴重弧菌感染，或併發卵圓鞭毛蟲或白點蟲感染，可考慮重新清池放養。於氣候變化前，少量餵食，並加強水質監測與管理。

■ 魚類鏈球菌症：

共 12 件，其中屏東縣 10 件、高雄市 2 件。

經查主要為午仔魚、龍虎斑等，本病好發於夏季，病程快，死亡率高，淡、海水魚皆會感染鏈球菌，肉眼可見在各處鰭基處、腹部、口蓋等處充出血，眼睛常見單側或雙側凸眼、混濁變白或出血。於氣候變化前，可少量餵食，並定期進行水質監測。

■ 運動性產氣單胞菌病：

共 11 件，其中台南市 5 件、彰化縣 3 件、屏東縣 2 件、高雄市 1 件。

經查主要為鱸魚、石斑魚等，其為水中常在菌，多為二次性感染，常因水質不良、外寄生蟲寄生及撈捕後外傷而感染。本病在淡水養殖魚類發生率高，其疫情不一，時見傳播快、病程短、死亡率高之急性病例，亦見相反者。應注意是否有水質不良或其他疾病混合感染。

去(110)年 6 月水產疾病概況：

重點水產疾病		主要發生縣市
寄生蟲性疾病	車輪蟲症、卵圓鞭毛蟲症	屏東縣、嘉義縣、 台南市、高雄市
細菌性疾病	弧菌病、魚類鏈球菌症、運動性產氣單胞菌病	屏東縣、台南市、 彰化縣
病毒性疾病	石斑虹彩病毒症	高雄市

疾病防治小叮嚀：

■ 魚隻若出現症狀切勿亂投藥，應盡速洽各地方動物防疫機關尋求診治，並依據獸醫師處方箋使用動物用藥品及遵守停藥期規定。

■ 夏季養殖應注意事項：

一、合理投餵管理

水溫高時養殖物的攝食旺盛，可隨著成長給予合理投餵量，切勿過度投餌以免造成消化壓力而產生消化道疾病，甚而併發其他疾病。此時可適量於飼料中添加益生菌及維生素等添加物以強化養殖生物的肝臟和腸道健康，促進消化吸收提高飼料效率。過度高溫會影響消化甚而吐料，當白天水溫有可能超過 33℃、天氣異常、吃食不正常或水質變化等情形發生時，應視情形考慮減少或停止投餵。

二、做好水質調控

夏季光照充足，水溫升高，養殖物代謝速率及浮游植物的生長速度增加，加上投餵量大及排泄物增加，細菌對有機物質的分解作用也加快，因而更加促進浮游植物的生長導致水體過肥，水質較易變壞，應適當流換水以維持良好水質、避免有機物大量堆積並穩定池溫；低氣壓天氣悶熱時需適度增加溶氧，並控制魚塢水色，使藻相穩定勿過濃，避免夜間及清晨光合作用效率低時產生缺氧、浮頭或泛池情形；另應每日留意氣象動態，嚴防強降雨造成鹽度劇烈變化，並加強塢堤維護及排水設施疏通。

三、加強疾病防治

持續高水溫或水質變化劇烈，易造成養殖生物抵抗力變弱且各種寄生蟲疾病及細菌性疾病、病毒等都容易發生，但此時期用藥容易造成藻類死亡，影響水質穩定，所以應以預防疾病產生為主。此時應經常加強巡視池塘注意養殖生物狀況，魚病防治以預防為主，定期施用光合菌、枯草菌及硫化菌等益生菌亦可幫助調節水質，並可使用細菌檢測套組確認細菌菌相，降低疾病發生機率。病害初發生時，大多會出現游泳行為異常，伴隨攝食不佳(頓料)，需仔細觀察；有異樣時，立即採樣送檢準確診斷，當病害發生時，應多開啟增氧設施增加溶氧，並避免午間高溫時段施藥，施藥時多巡視觀察，正確對應處理以降低損失。(資料來源：行政院農業委員會水產試驗所)

■ 極端(強)降雨預防：

強降雨過後，大量雨水改變原來養殖池內之藻相、菌相、pH 值等造成水質劇變，適應不良之水產動物易發生疾病。另淹水地區如附近有溝渠或工廠等，養殖池則易受有毒物質等污染。故於劇降雨後建議養殖業者做下列處理方式：

一、進行簡易之水質檢測包括 pH 值、亞硝酸及氨氮測定等。

二、大雨過後 pH 值通常偏低、水色(藻相)不佳，宜給予酌量石灰調整 pH 值，穩定水質。

三、檢測結果為亞硝酸過高，則給予活性粉或水質改善劑。

四、檢測結果為氨氮過高，可加強水車打氣或酌量給予活性碳 1 次。

五、劇降雨前後，應酌予減少餵食量或暫時停餵。

六、如有病魚浮游或死亡，應盡快洽請水產獸醫師檢驗，及早確定病因並治療。

■ 「十足目虹彩病毒之指定輸入應施檢疫物及檢疫措施(檢疫措施)輸入人應配合事項」修正資料自 111 年 6 月 13 日施行，為加強相關檢疫措施，修正旨案重點如下：

(一)輸入人所須填具聲明書新增「地號」及「池號或隔離池所在示意圖」。

(二)新增「隔離處所負責人聲明書」。

(三)增修檢疫物、設施(含網具)及蓄養用水之清潔消毒方式。

(旨案附件亦放置於防檢局網站供參(路徑:首頁>主要業務>動物檢疫>動物輸入檢疫>輸入動物檢疫>水生動物 Aquatic Animal>十足目虹彩病毒之指定輸入應施檢疫物及檢疫措施)

■ 電力對於養殖營運相當重要，為防範突發停電狀況，請養殖業者平日應檢修備用發電機，確認能夠正常運轉並添足或備妥用油。

■ 為防範非洲豬瘟，籲請飼料相關業者與漁友應審慎使用含有動物性成分之飼料產品，購買國外產品前應確認其原料來源並循合法程序進口，切勿使用來路不明之產品，且應做好飼料或飼料添加物來源紀錄，以利追溯及確保產品品質，並請持續落實飼料相關車輛之消毒作業，以減低病原傳播風險。

■ 調查局曾於市面上查獲諸多偽禁藥，敬請養殖業者特別注意，切勿隨意使用來路不明之藥物，若遭遇水產動物疾病或用藥問題時，請洽獸醫師或相關防治單位。

■ 「孔雀綠」為行政院農業委員會公告動物用禁藥，應特別注意用藥管理，為避免魚體殘留孔雀綠等疑慮，養殖流程中應建立防範管理機制，建議放養前加強養殖池處理，如檢

驗底土以了解殘留風險，另配合曝曬、消毒或以客土及次氯酸鈉等方式處理，盡量降低底質汙染殘留，避免後續養殖再遭汙染；另外，進苗前要求業者提供檢驗報告，以做好養殖安全控管。

- 漁民應保留魚苗採購或魚貨銷售相關單據或證明，以便往後逆向來源追蹤確認，以釐清可能發生之水產品安全相關責任。
- 養殖業者治療魚病時，如有混養情形，應洽獸醫師取得處方箋時一併告知混養生物種別，以利獸醫師開立處方箋正確用藥，避免不當水產藥物殘留情形發生。
- 寄生蟲性疾病的預防，需留意水質變化，注意魚隻進食情形，魚體表、鰓蓋等是否有蟲體。若有需藥浴驅蟲治療者，宜向各縣市魚病檢驗單位洽詢診治。
- 細菌性疾病的預防，除注意平常池塘水質管理，保持養殖池之水質良好，留意水質變化，注意魚隻進食情形，預防二次性感染。若有染病疑慮，宜向各縣市魚病檢驗單位洽詢診治。
- 病毒性疾病防治的關鍵在於阻斷傳播途徑，包括垂直及水平傳染，可藉由種魚的篩檢、魚卵及池水消毒、水質控制、低密度養殖、避免生物餌料及應用熟化飼料等，另於購買魚卵及魚苗前進行洗卵與檢查，可適時降低該病之發生機率。一旦確診感染，應儘可能減少養殖密度，水質維持穩定，預防二次汙染及疾病傳播。

111年5月份發生之水生動物重要病例統計表，敬請參考防範。
 相關建議事項僅供參考用，實際診治處理方式請洽各縣市魚病檢驗單位。

疾病名稱	宜蘭縣	彰化縣	雲林縣	嘉義縣	台南市	高雄市	屏東縣	澎湖縣	小計
車輪蟲症	0	0	0	1	5	1	45	0	52
卵圓鞭毛蟲症	0	3	0	0	1	4	8	0	16
弧菌病	1	0	0	0	0	4	7	0	12
指環蟲症	0	2	0	1	2	4	3	0	12
魚類鏈球菌症	0	0	0	0	0	2	10	0	12
運動性產氣單胞菌病	0	3	0	0	5	1	2	0	11
奴卡氏菌病	0	6	0	0	0	4	0	0	10
杯狀蟲症	0	0	0	0	2	1	6	0	9
魚蛭	0	5	0	0	0	0	0	0	5
石斑神經壞死病毒症	0	0	0	0	0	4	0	0	4
台灣石斑魚虹彩病毒症	0	0	0	0	0	4	0	0	4
鐘形蟲症	0	0	0	0	0	0	4	0	4
石斑虹彩病毒症	0	0	0	0	0	3	0	0	3
海水白點蟲症	0	0	0	0	0	1	2	0	3
魚虱感染	0	0	0	0	1	0	1	0	2
潰爛病	0	0	0	0	0	2	0	0	2
淡水白點蟲症	0	0	0	0	0	0	1	0	1
紅海鯛虹彩病毒病(嘉納虹彩病毒病)	0	0	0	0	0	0	1	0	1
斜管蟲症	0	0	0	0	0	0	1	0	1
魚類細菌性鰓病	1	0	0	0	0	0	0	0	1

111年5月份發生之水生動物重要病例統計表，敬請參考防範。
 相關建議事項僅供參考用，實際診治處理方式請洽各縣市魚病檢驗單位。

疾病名稱	宜蘭縣	彰化縣	雲林縣	嘉義縣	台南市	高雄市	屏東縣	澎湖縣	小計
微孢子蟲症(海水蝦)	0	0	0	0	0	0	1	0	1
蝦類急性肝胰腺壞死病	0	0	0	0	0	0	1	0	1
鰻魚擬指環蟲症	0	0	0	0	1	0	0	0	1
水質不良	3	0	0	2	2	0	60	0	67

資料來源：行政院農業委員會動植物防疫檢疫局
 統計時間：5/1-5/31